

RAPPORT D'ACTIVITÉ



2025

- 03** Édito
- 04** Fert en un coup d'œil
- 06** Pays et OP* partenaires
- 06** Temps forts de l'année

NOTRE ACTION



- 09** Accompagner l'amélioration des pratiques agricoles et l'augmentation de la production
- 16** Accompagner les agriculteurs dans la valorisation de leurs produits
- 22** Accompagner l'organisation des producteurs
- 26** Accompagner les jeunes agriculteurs par la formation et l'insertion professionnelle

ZOOM SUR

- 14** La recherche-action
- 20** La santé animale

PARTENAIRES

- 28** Alliances et collectifs internationaux
- 30** Partenaires techniques et financiers

VIE ASSOCIATIVE

- 32** Gouvernance
- 33** Stratégie opérationnelle
- 34** Équipes

TRANSPARENCE

- 36** Éléments financiers
- 38** Synthèse des actions soutenues par Fert



* Organisation de Producteurs

Les indicateurs financiers sont présentés en euros dans le cadre de ce rapport afin d'assurer la lisibilité et la cohérence.



Anne Panel,
Directrice de Fert

Jean-François Isambert,
Président de Fert



À l'occasion de notre Assemblée Générale 2025, le Père Jean-Robert Armogathe, à l'origine de l'association à la fin des années 70, nous rappelait les trois idées principales qui ont présidé à la création de Fert. La première était qu'il fallait donner à manger à ceux qui ont faim et, pour cela, aider les agriculteurs car ce sont eux qui nourrissent. La seconde était

l'ouverture aux autres au-delà du monde agricole. La troisième reposait sur la volonté d'agir par nous-mêmes, en partenariat avec des entreprises, afin d'accompagner des initiatives sans trop de contraintes.

Il concluait par ces mots : « Fert a beaucoup grandi mais a su conserver l'esprit d'ouverture, d'initiative et d'innovation de ses fondateurs. »

Fert demeure cette communauté de femmes et d'hommes de différents pays résolument tournés vers les autres, agissant non pas pour mais avec les agricultrices et les agriculteurs. Il s'agit de bâtir des relations de

“ ”

Fert a conservé l'esprit d'ouverture, d'initiative et d'innovation de ses fondateurs.

confiance permettant de progresser ensemble.

Alors que l'aide publique au développement s'effondre et nous oblige à nous adapter rapidement, Fert sait pouvoir compter sur ses partenaires privés — entreprises, fondations et associations — et en mobiliser de nouveaux pour continuer à agir très concrètement aux côtés des agricultrices et des agriculteurs, notamment des jeunes. L'objectif est de les aider à s'organiser pour répondre à leurs besoins et, ce faisant, de défendre les valeurs de la coopération internationale.



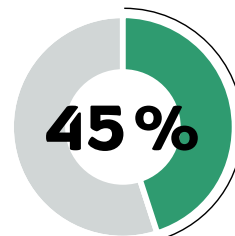
1981

**CRÉATION DE
L'ASSOCIATION
FERT**

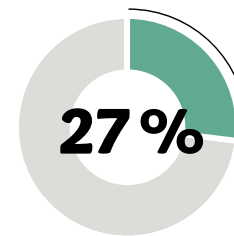
2025

**DOMAINES
D'INTERVENTION
DE FERT**

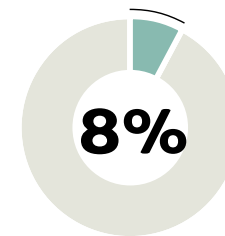
Fert est issue des organisations céréalières françaises et est soutenue par Unigrains. Elle mobilise le savoir-faire et l'expérience détenus au sein des organisations professionnelles agricoles.



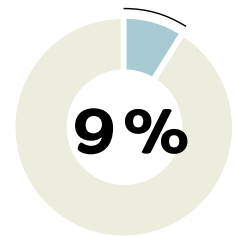
Fonctions techniques



Fonctions économiques



Fonctions syndicales



Organisation et stratégie



Une agri-agence

Membre de l'alliance internationale AgriCord, Fert partage avec 12 autres agri-agences de 4 continents, une expérience, des ressources et des méthodes pour maximiser l'impact des actions en faveur d'une agriculture familiale résiliente, durable et attractive pour les générations futures.

Nos missions

ACCOMPAGNER la transformation des exploitations agricoles par la formation, le conseil agricole et l'appui à l'insertion des jeunes.

PROMOUVOIR l'organisation des agriculteurs au sein de filières pour une meilleure valorisation de leurs produits.

FAVORISER des modes de productions plus durables.

NOS VALEURS

Mutualisme
Solidarité
Coopération
Responsabilité
Engagement

Notre démarche

Les agriculteurs sont au cœur de l'action. La qualité d'écoute et la capacité d'animation sont les piliers de la démarche de Fert, fondée sur un accompagnement de proximité et l'échange entre pairs. L'objectif est d'établir une relation de confiance avec les producteurs, leur permettant d'exprimer leurs problèmes et de co-construire des solutions durables dans la durée et la continuité.

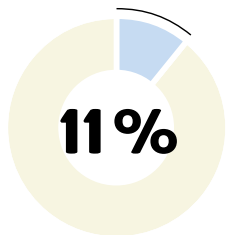


8
pays

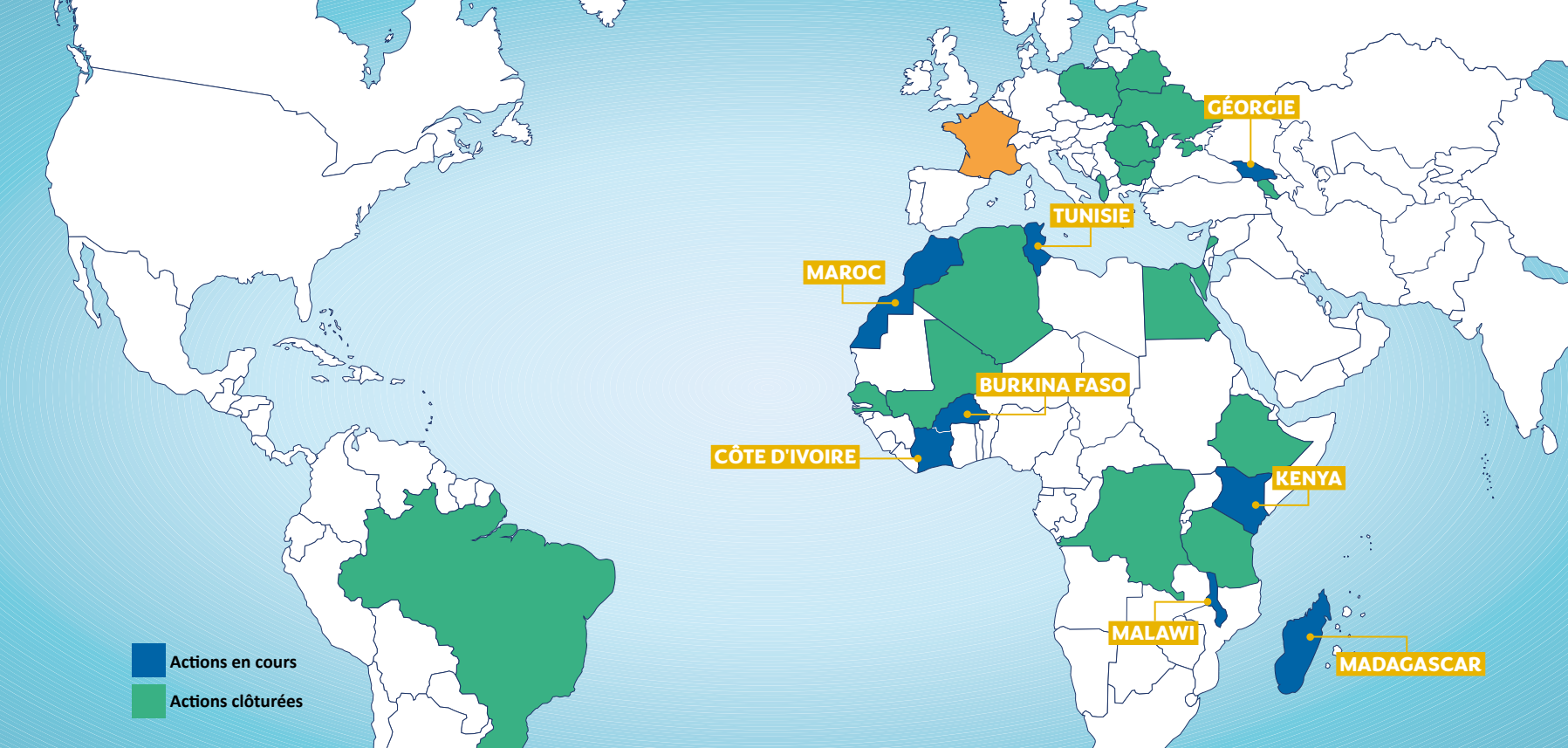
54
OP nationales
ou régionales

4 190
OP locales

64 000
familles



11%
Formation/
insertion
professionnelle
des jeunes



LES TEMPS FORTS DE L'ANNÉE

Janvier
01



1^{ère} rentrée au collège agricole Tsarahafatra, 6^e collège agricole Fekama

Mars
03

Évaluation du projet Opsat2/AFD Algérie-Maroc-Tunisie



Formation multi-pays aux fondamentaux de l'agronomie

04
Avril



Solidarité de 32 lycées agricoles du CNEAP avec les collèges agricoles Fekama

05
Mai

Assemblée Générale AgriCord au Québec



OP PARTENAIRES

BURKINA FASO

- ➔ Scoop de Pissila et Ziga
- ➔ Scoop communales des productrices de niébé du Kadiogo
- ➔ Scoop communales des producteurs de niébé du Yaadga
- ➔ UPCOM Bam
- ➔ Coopératives maraîchères du Kadiogo

CÔTE D'IVOIRE

- ➔ CFAR des Savanes
- ➔ Urmag
- ➔ Ufacoci
- ➔ Groupes d'agriculteurs du Poro et de la Bagoué
- ➔ Groupes d'agriculteurs d'Agnéby-Tiassa

GÉORGIE

- ➔ Ertoba
- ➔ Groupes d'apiculteurs et de producteurs de pomme de terre de Samtskhe Javakheti

KENYA

- ➔ CGA

MADAGASCAR

- ➔ Fifata et 13 OPR
- ➔ Cap Malagasy
- ➔ Ceffel
- ➔ Fekama
- ➔ Formagri

MALAWI

- ➔ Coopératives et groupes de producteurs de Mzimba North

MAROC

- ➔ Groupes de producteurs de Taza
- ➔ Groupes de producteurs de Taounate

TUNISIE

- ➔ GDAEBN
- ➔ Groupes de maraîchers du Centre



2025

06
Juin



Assemblée Générale de Fert

07
Juillet

Création de Fimami, 13^e OP régionale de Fifata en région Analamanga à Madagascar



Foire régionale pour fêter 20 ans d'action de Fert et de Fifata en région Ihorombe à Madagascar

10
Octobre

Participation au séminaire international du Réseau FAR à Meknès au Maroc



11
Novembre

Visites d'échange « commercialisation » et « pomme de terre » en Côte d'Ivoire et au Rwanda pour des agriculteurs et techniciens malgaches





NOTRE ACTION



**ACCOMPAGNER
L'AMÉLIORATION DES
PRATIQUES AGRICOLES
ET L'AUGMENTATION
DE LA PRODUCTION**



01



Tunisie

GROUPES DE MARAÎCHERS DU CENTRE

+20 %

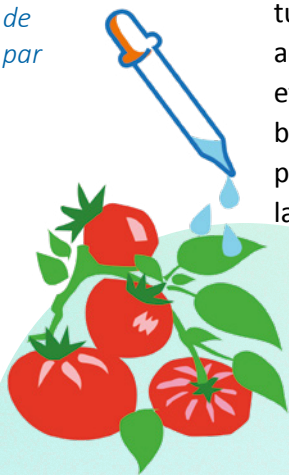
de rendement en tomate grâce aux essais de jus de fumier

30 tonnes
de compost dans les sites pilotes

Après les mesures de débit de leur goutte à goutte, les agriculteurs adaptent leurs pratiques d'irrigation.

Hamdi Rdid, maraîcher à Moknine, est passé de 3 litres à 1 litre d'eau par semaine par plant de tomate.

“ J'ai donné plus de 4 heures d'eau à mes tomates alors que j'aurais pu arrêter après 1h30 !



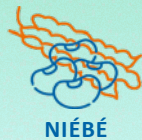
En Tunisie, Fert accompagne des maraîchers du Centre pour améliorer durablement leurs revenus et leur résilience.

Au cœur de l'action : restaurer la fertilité des sols (analyses, rotations, apports organiques) et optimiser la gestion de l'eau (mesures de débit, pilotage de l'irrigation). Grâce à un appui de proximité et à l'expérimentation, les producteurs gagnent en autonomie technique, économisent l'eau, protègent leurs sols et sécurisent leur production.



En 2025, Fert a engagé un partenariat avec l'association tunisienne Solidarité Civile Tunisie. Ensemble, elles accompagnent les maraîchers du Centre (Monastir en 2025, et Kairouan à partir de 2026). Cette collaboration pose les bases d'une dynamique collective durable, fondée sur la professionnalisation des producteurs, l'expérimentation et la construction de services agricoles locaux.





Côte d'Ivoire

OP ET PRODUCTEURS DU NORD

27
groupements

1 450
producteurs dont
63% de femmes

520 kg
de semences produites
par les paysans relais



Dans le cadre d'un partenariat avec la Fondation Avril, Fert accompagne 27 groupements du Poro et de la Bagoué dans la production de niébé.

Grâce aux champs-écoles et parcelles de démonstration, les agricultrices et agriculteurs testent des innovations comme les semis décalés ou l'utilisation de biopesticides. Ils accèdent aussi à des semences de qualité, leur permettant une production homogène et facilitant la commercialisation groupée du niébé.



MARAÎCHAGE



ARBORICULTURE

Madagascar

CEFFEL

1 laboratoire
de culture in-vitro
et **1** serre


10 fermes
semencières

140 paysans
multiplicateurs



Depuis 2015, Ceffel développe une production de plants sains. Avec l'accompagnement de la FN3PT, du Cirad, de Fofifa et de Fert, Ceffel fait un pas de plus vers la professionnalisation avec la construction d'un laboratoire et d'une serre pour la production de plants (in-vitro à G3).

Malgré un marché régional porteur, le flétrissement bactérien limite la production de pomme de terre.

 **La FN3PT** – association française des organisations de producteurs de plant de pomme de terre – soutient l'action de Fert depuis 25 ans. D'abord au Brésil dans les années 2000 avec un programme de coopération technique entre la France et l'État du Minas Gérais allant jusqu'à la co-obtention variétale, puis à Madagascar depuis 2015 pour accompagner la restructuration de la filière plants de pomme de terre voulue par les OP du groupe Fifata.





Burkina Faso

OP DES RÉGIONS KADIOGO, YAGDGA ET KUILSÉ



700 éleveurs
bénéficiaires du service
de vaccination

3 200
volailles vaccinées

“ Ici à Pabré, il n’y avait pas de femme vaccinatrice de volailles. Après la formation, j’ai décidé de commencer par mes propres poulets avant de proposer mes services aux autres producteurs de la coopérative. Parmi tous les poulets que j’ai vaccinés, aucun n’est mort. Ma plus grande fierté est de constater la baisse de la mortalité des volailles, l’augmentation du

nombre des poulets, l’argent que nous gagnons et la fiente disponible pour nos champs. Nous avons donc de l’argent, de la nourriture, et si nous décidons d’en consommer nous sommes sûrs de nous nourrir avec une viande saine sans crainte de maladie.

Béatrice Bonkougou, paysanne relais santé animale, coopérative de Songr-La-Panga.

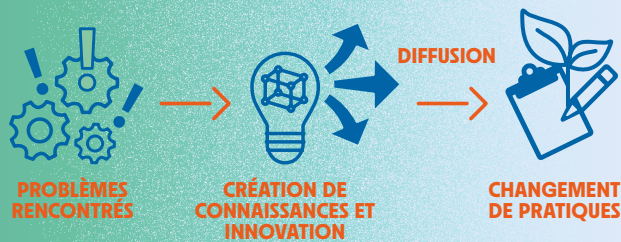
33 paysans relais assurent un service de vaccination villageoise de proximité.

Grâce à la vaccination et au conseil, les familles développent peu à peu leurs élevages de volailles pour en faire une véritable activité génératrice de revenus, surtout pour les femmes. Les paysans relais bénéficient de formations sur l’alimentation et la gestion des principales maladies des volailles.

LA RECHERCHE-ACTION TROUVER DES SOLUTIONS AVEC LES AGRICULTEURS POUR S'ADAPTER AU CHANGEMENT CLIMATIQUE

Co-construire une recherche appliquée

Fert et ses partenaires coopèrent avec des instituts de recherche pour développer des solutions répondant aux besoins des agricultrices et agriculteurs. Ces derniers participent à la conception des protocoles d'essais et à l'évaluation des résultats. Lorsque la recherche part du terrain et associe pleinement les agriculteurs, elle est utile, utilisée et utilisable.

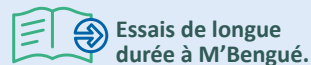


➔ En Côte d'Ivoire

Le site de M'bengué cherche à concilier rentabilité et préservation des sols dans un essai longue durée.

“ C'est la première fois que nos membres sont associés directement pour mener une expérimentation. Lorsqu'ils visitent le site, ils apprennent beaucoup et peuvent donner leur avis.

Katelemena Sekongo, responsable conseil Ufacoci.



➔ À Madagascar

“ Des expérimentations se font au niveau des paysans avec un appui scientifique qui garantit la rigueur méthodologique et l'analyse des résultats. Ensuite, chaque exploitation agricole hôte de ces expérimentations sert de site vitrine pour les autres agriculteurs. Ces espaces sont des parcelles de démonstration ouvertes qui favorisent l'échange et la validation collective.

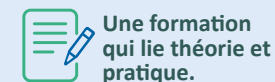
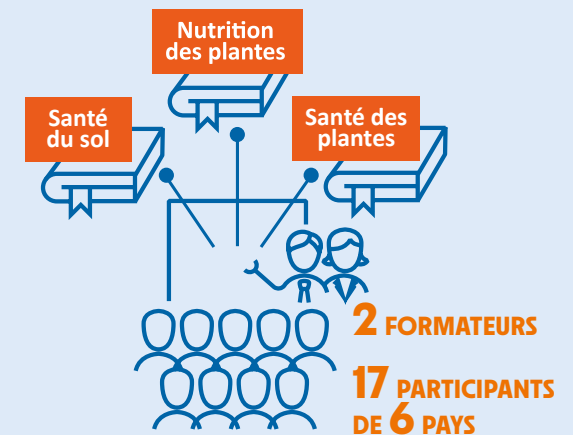
Santatra Ravelomanantsoa, chercheuse au Fofifa à Madagascar.



Former dans l'action et échanger entre pairs

Fert mobilise de l'expertise externe mais aussi les compétences de ses équipes et des OP partenaires.

➔ **Organisation d'une formation** aux fondamentaux de l'agronomie et de l'agroécologie en mars 2025 à Madagascar.



➔ **Mobilisation de l'expertise d'Arvalis**, Institut technique agricole français.

Depuis 2022, Fert mobilise l'expertise d'Arvalis pour renforcer les compétences des équipes Fert et CGA au Kenya.

“ En décembre 2025, nous avons pu faire un bilan partagé des missions précédentes et continuer l'accompagnement des conseillers et de l'agronome de CGA sur certaines thématiques clés. La force de ce projet a été de pouvoir s'inscrire dans la durée grâce à la continuité offerte par ces quatre missions. »

Delphine Bouttet, ingénieure Régionale Île-de-France Arvalis.

➔ **Valorisation de l'échange entre pairs.**

Les visites d'échange valorisent les compétences développées dans chaque pays et permettent de progresser ensemble. Les expérimentations conduites dans différents contextes deviennent des « laboratoires à ciel ouvert », profitables à tous.



Un levier d'apprentissage et de transformation.

Capitaliser, diffuser et valoriser les connaissances

Former et générer de la connaissance ne suffit pas, l'enjeu est l'utilisation de ces nouveaux savoirs par le plus grand nombre d'agricultrices et d'agriculteurs.

➔ **Parcelles de démonstration et formations pour valoriser les résultats d'essais.**

La diffusion et l'appropriation des connaissances passent par l'implication des agriculteurs et de leurs organisations : démonstrations en plein champ, rôle des leaders, accompagnement des techniciens pour partager les connaissances.

+ 1000 DÉMONSTRATIONS ET CHAMPS ÉCOLE MIS EN PLACE DANS HUIT PAYS EN 2025 POUR DIFFUSER LES INNOVATIONS

➔ **Élaboration de ressources et outils de formation.**

Les connaissances sont capitalisées et adaptées en outils de formation concrets : posters, fiches techniques, etc.



**ACCOMPAGNER
LES AGRICULTEURS
DANS LA VALORISATION
DE LEURS PRODUITS**



02

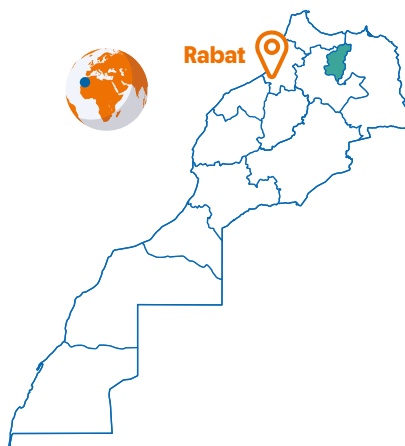




ARBORICULTURE

Maroc

GROUPES DE PRODUCTEURS D'AMANDES DE TAZA



55 tonnes
d'amandes récoltées

32% stockées

15% vendues avec écorces

26% vendues sans écorces



2% vendues décortiquées

25% auto-consommées

Après cinq années d'accompagnement dans la production d'amandes, les agriculteurs de Taza enregistrent en 2025 leur première récolte significative.

Fert et Fert Maroc renforcent leur appui sur les enjeux de récolte et de gestion post-récolte (concassage, stockage, commercialisation). Les bilans de campagne permettent de simuler les marges brutes selon différentes stratégies de récolte et de vente et d'aborder les questions de trésorerie et de mise en place d'un système d'information sur les marchés, outil d'aide à la décision pour les agriculteurs.

Au mois d'octobre 2025, Andry Rasamimanana, responsable du Centre Ceffel à Madagascar, s'est rendu au Maroc pour trois jours d'échanges techniques autour de la fertilité des sols avec l'équipe Fert Maroc et les agriculteurs.

« Pour nous, l'échange et le partage d'expérience entre Madagascar et le Maroc étaient plus qu'une formation, c'était une source d'inspiration et d'espoir, une occasion, avec les agriculteurs, pour se reconnecter au sol et l'observer. Cela nous a permis de comprendre que si nos sols sont vivants, nous pouvons continuer à cultiver et à vivre ».

Assia Hayfa, directrice de Fert Maroc.

« Avant j'étais toujours fier devant les autres agriculteurs pour mon meilleur rendement et la vente des amandes vertes. Mais aujourd'hui, dans ce bilan de campagne, j'ai découvert combien j'ai perdu ! À cause de mes décisions de récolte précoce, le manque de connaissance des prix et du marché, ma marge brute est faible. Tout peut changer avec une bonne stratégie de vente.

Aziz Chenkhar, agriculteur, village Tamdaghoust.





Côte d'Ivoire

URMAG

350 producteurs accompagnés dans la commercialisation de leurs produits

200 tonnes de légumes commercialisés

Les producteurs de l'Urmag testent un dispositif de prélèvement sur les ventes, basé sur un montant forfaitaire par kilogramme vendu.

Ce dispositif vise à contribuer au financement du service commercialisation de l'Urmag et à l'autonomie de l'OP. Des outils de suivi et de contrôle sont mis en place pour garantir une gestion transparente.



“ Le dispositif de prélèvement représente pour nous une vraie avancée. Il va permettre à l'Urmag de se professionnaliser davantage et d'être mieux reconnue. Le suivi joue un rôle essentiel : il permet d'accompagner les producteurs et d'organiser la production des OP de manière plus efficace. Grâce à cela, l'Urmag pourra fidéliser des marchés formels qui seront approvisionnés régulièrement tout en continuant à fournir les marchés informels. C'est l'objectif que nous poursuivons : mieux maîtriser la production et être régulier sur les marchés.

Koffi Kouadio Raymond, président de l'Urmag.



MARAÎCHAGE



VOLAILLES



RIZICULTURE

Madagascar


CAP MALAGASY

Grâce au réseau de conseillers agricoles, les agriculteurs et agricultrices améliorent leurs pratiques de production.



Le réseau de conseillers agricoles de proximité Cap Malagasy accompagne 24 000 agricultrices et agriculteurs de 161 communes à mieux produire et valoriser leurs produits. Des solutions de stockage en matériaux locaux peu coûteuses sont développées. 2 500 tonnes de produits agricoles sont stockées pour permettre une alimentation sécurisée toute l'année et de meilleurs prix de vente une partie de l'année.

Sur une période de 10 ans, un investissement en conseil de 225 € par agriculteur réalisé par Fert a permis à chaque agriculteur de générer 547 € de profit supplémentaire.

 **En 2025**, Fert et Cap Malagasy ont tiré un bilan de 10 ans d'accompagnement-conseil de 450 agriculteurs dans 2 communes de la région Analamanga, en partenariat avec l'association Agir Loire Océan.



 10 ans d'engagement pour la sécurité alimentaire et la professionnalisation agricole.

INVESTISSEMENT
225 €

PROFIT SUPPLÉMENTAIRE
547 €

10 ANS



LA SANTÉ ANIMALE UN LEVIER POUR L'ÉCONOMIE DES EXPLOITATIONS AGRICOLES FAMILIALES

Les élevages de volailles concernent entre 30% et 90% des exploitations selon les pays.

Informations collectées au Burkina Faso, en Côte d'Ivoire, à Madagascar et au Malawi.

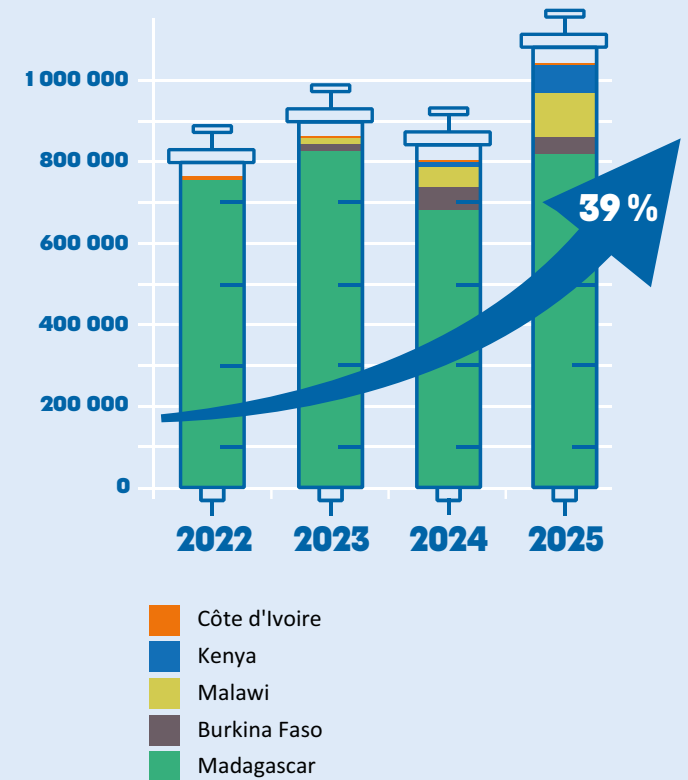
Ils constituent un levier essentiel pour la trésorerie des ménages en permettant de financer les frais de scolarité, les dépenses de santé ou encore l'achat d'intrants agricoles. Leur développement reste fortement limité par la maladie de Newcastle, responsable d'environ 70% de la mortalité des volailles. Des vaccins efficaces existent mais leur utilisation demeure faible car peu rentable pour les vétérinaires en raison de la dispersion des animaux et de la faible marge générée par chaque dose.

Des solutions adaptées

Une OP membre de Fifata dans le nord de Madagascar a développé un service de vaccination. Le système est simple : un dispositif de paysans relais formés pour assurer un service de vaccination de proximité aux membres à coût modéré. Fert accompagne l'initiative afin de déployer le service, le diffuser aux autres OP et entre pays et le professionnaliser pour permettre un développement continu et un impact significatif.



ÉVOLUTION DU NOMBRE DE DOSES DE VACCINS



Un service rentable

Pour les producteurs

- ➔ Un vaccin réalisé localement à un coût abordable et stable (0,065 € / vaccin).
- ➔ Un gain important : réduction de la mortalité des volailles de 60 %, accroissement des déjections pour la production de fumier.
- ➔ Une augmentation de revenus qui sécurise la trésorerie du ménage.



AU MALAWI

60 % DE RÉDUCTION DE LA MORTALITÉ
20 % D'AUGMENTATION DU REVENU ANNUEL

“ Avec ce service de vaccination, j'ai réalisé un bénéfice de 220 000 MWK (120 €) : j'ai acheté 5 sacs de maïs pour la consommation de mon ménage et 70 kg d'engrais pour augmenter ma production de maïs.

Fungai Chiumia, paysan relais Malawi.

Pour les OP

- ➔ Un service concret et structurant pour les membres : 30 000 agriculteurs bénéficiaires du service.
- ➔ Un équilibre financier à consolider au niveau des OP régionales pour prendre en charge les techniciens.



Le paysan relais : un service rémunérateur en proximité

- ➔ Paysan relais vaccinateur : une opportunité d'engagement pour les jeunes et les femmes
- ➔ Les agriculteurs prennent 100 % en charge la prestation de vaccination.
- ➔ Les paysans relais contribuent à la diffusion des innovations et à la recherche de nouveaux marchés.



Ressources complémentaires



La santé animale
au Burkina Faso.



La santé animale
à Madagascar.



L'engagement des organisations
paysannes malgaches pour la
santé animale.

**ACCOMPAGNER
L'ORGANISATION
DES PRODUCTEURS**



03



MARAÎCHAGE



ÉLEVAGE LAITIER



APICULTURE

Géorgie

ERTOBA

161 agriculteurs
cotisants à Ertoba en 2025

+57%
de cotisations en 1 an

21 réunions
des nouveaux comités filières
et du conseil d'administration

“ Construire Ertoba a pris du temps, et c'était nécessaire. Aujourd'hui, quand les apiculteurs et les producteurs de pomme de terre nous rejoignent, ce n'est pas un hasard : ils ont vu ce que nous avons mis des années à apprendre. Nous aurions pu avoir chacun notre association, nous affaiblir, nous concurrencer les uns les autres. Nous avons choisi autrement — et c'est ce choix qui fait notre force. Ertoba, c'est l'unité !

Tamaz Shavadze, président d'Ertoba.



Avec l'appui de Fert, Ertoba, association régionale partenaire en Géorgie, franchit en 2025 une étape décisive.

Longtemps centrée sur l'élevage laitier, Ertoba ouvre ses portes aux producteurs de pomme de terre et aux apiculteurs. Cette évolution se traduit concrètement par une révision des statuts, la création de comités filières, le renouvellement du conseil d'administration, la formation des nouveaux leaders et le recrutement de techniciens dédiés. Une transformation qui confirme la volonté des agricultrices et agriculteurs géorgiens de s'organiser collectivement pour prendre en main leur avenir.



Madagascar

FIFATA



153

administrateurs élus
pour les OP de Fifata



59% de nouveaux élus

24% de femmes

38% de moins de 35 ans

59 sessions
de formation

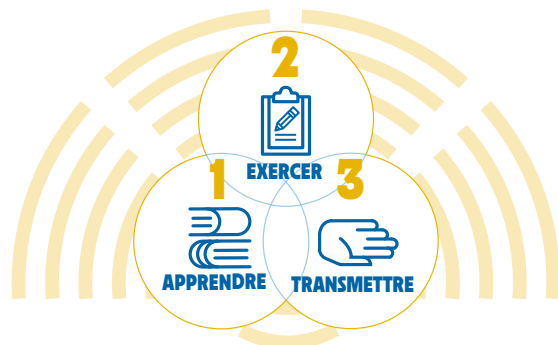
62 000

agriculteurs
fédérés au sein
du groupe Fifata

Fin 2024, Fifata sollicitait l'appui de Fert pour faire évoluer sa gouvernance.

En 2025, un processus de 9 mois de concertation avec les membres en région et un fort accompagnement de Fert permettent d'aboutir à une réforme de la gouvernance validée par toutes les OP du groupe Fifata. Parmi les avancées marquantes : un nouveau code électoral, un renouvellement des élus par tiers chaque année, 3 mandats maximum de 3 ans et une meilleure représentation des femmes et des jeunes.

Trois mandats successifs de trois ans pour apprendre, exercer et transmettre.



Ressources complémentaires

En 2025, Fimami devient la 13^e OPR membre de Fifata en Analamanga. Issue d'un long accompagnement, sa création a été officialisée lors d'une assemblée réunissant 29 représentants paysans. Cette nouvelle organisation vise à renforcer les services aux producteurs et la structuration agricole régionale.

 Nouvelle organisation paysanne à Madagascar.



Kenya

CEREAL GROWERS ASSOCIATION



MARAÎCHAGE



VOLAILLES

2 307

agricultrices et agriculteurs
accompagnés dans 3 comtés

66

paysans relais agroécologie

25 % des producteurs

utilisent le Tithonia comme
engrais organique

Un concours au service des initiatives
exemplaires.

Les paysans relais et OP les plus dynamiques dans les catégories agroécologie, vaccination des volailles, action collective, agroforesterie et innovation sont récompensés à l'issue d'un concours permettant de mettre en valeur leur exemplarité, l'organisation du service qu'ils proposent et l'impact sur leur territoire. Ce concours représente une réelle source de motivation et de reconnaissance auprès des partenaires de CGA et des représentants de l'État présents aux cérémonies.



“ Recevoir un prix a été une grande source de fierté et de motivation à faire toujours mieux. Grâce au filet protecteur et au tuyau d'arrosage reçus, nous avons pu étendre notre surface de production de légumes et produire des plants et des légumes même en saison sèche. Cela nous a apporté un revenu supplémentaire et une renommée dans notre secteur. De nombreux jeunes souhaitent rejoindre notre groupe car ils ont vu que l'agriculture, même sur une petite surface, peut être rémunératrice.

Chris, membre de l'OP Karuga Youth à Laikipia.

ACCOMPAGNER LES
JEUNES AGRICULTEURS
PAR LA FORMATION
ET L'INSERTION
PROFESSIONNELLE

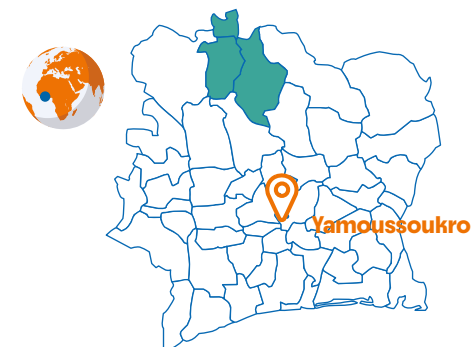


04



Côte d'Ivoire

CFAR DES SAVANES



67 jeunes
dont **30** filles en
formation initiale

93 % des
jeunes formés au CFAR
exercent une activité
agricole après leur
formation

82 paysans relais
formés via **8** formations
courtes

“ Les jeunes se
sentent bien au CFAR.
Après les congés de Noël,
ils étaient tous présents
sans retard alors que
nous constatons toujours
quelques désistements
les années précédentes.

Jean-Michel Soro,
directeur du CFAR.

La création d'un poste d'éducateur pour les activités sportives et les loisirs a permis de redynamiser la vie extra-scolaire au CFAR tout en allégeant la charge des enseignants.

L'éducateur assure l'animation de quatre clubs : littéraire, sportif, artistique et environnement. Cette dynamique a notamment conduit à la création d'une équipe féminine de volleyball et à la publication d'un journal trimestriel. Les clubs proposent régulièrement des animations variées telles que des soirées de jeux de société, de danse, de théâtre ou encore des séances de débat.



Madagascar

FEKAMA

365 jeunes
en formation initiale
dont **28%** de filles

98%
de réussite lors des
évaluations au cours des
trois années de formation

61 maîtres
de stage formés

18
semaines
de stage

10 sur l'exploitation
familiale

8 chez un maître
de stage



Le dispositif de formation-insertion des collèges agricoles de Fekama comprend deux années de formation au collège suivies d'une troisième année en alternance.

Cette troisième année permet au jeune de préparer concrètement son installation en travaillant sur l'exploitation familiale et en testant son projet agricole chez un maître de stage. Elle facilite également l'implication des familles et la mise en place effective des premières activités avant la fin de la formation.

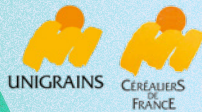


NOS PARTENAIRES

ALLIANCES ET COLLECTIFS INTERNATIONAUX



Organisations professionnelles agricoles françaises



Fert bénéficie depuis plus de 40 ans du soutien des organisations professionnelles céréalières et en particulier d'Unigrains.

En fonction des besoins identifiés dans les pays où elle intervient, Fert mobilise des techniciens et responsables professionnels au sein des organisations agricoles, dans une logique d'échange entre pairs. Interface pour la coopération entre le monde agricole français et les agriculteurs des pays en développement et émergents, Fert permet cette rencontre entre les personnes dans un esprit de solidarité active, génératrice d'un enrichissement mutuel.

AgriCord



Fert est membre de l'alliance internationale AgriCord qui fédère 13 agri-agences de 11 pays : Allemagne, Belgique, Brésil, Canada, Espagne, Finlande, France, Pays-Bas, Philippines, Sénégal, Suède. Soutenues par les organisations professionnelles agricoles de leur pays, les agri-agences accompagnent l'organisation des producteurs et contribuent ainsi au développement agricole en Afrique, Asie, Amérique latine et Europe centrale.

Institut Agro



Fert est membre du Conseil du Pôle Tropiques et Méditerranée de l'Institut Agro. Les deux organisations ont par ailleurs noué une collaboration autour de trois axes : Développer des méthodologies confrontées aux actions de terrain ; Accompagner les OP partenaires de Fert dans leurs réflexions stratégiques et le développement de services agricoles ; Approfondir l'ingénierie de formation pour les métiers du développement agricole dans les formations d'ingénieurs.

Fert est engagée au sein de différents collectifs associatifs français



Témoignage de Khadi Tal-Desprez, Responsable Afrique de la Fondation Avril

FONDATION • AVRIL
RECONNUE D'UTILITÉ PUBLIQUE



Khadi Tal-Desprez

La Fondation Avril est convaincue que le développement de filières agricoles durables constitue un levier majeur pour améliorer les conditions de vie des populations rurales. C'est cette conviction qui nous a conduits à construire, depuis plusieurs années, un partenariat solide avec Fert, fondé sur une approche commune : accompagner les producteurs dans une transition vers des systèmes agricoles plus résilients et créateurs de valeur.

Notre collaboration s'illustre au travers du projet de développement de la filière niébé dans le nord de la Côte d'Ivoire. Cette légumineuse présente un intérêt majeur pour les exploitations familiales : elle contribue à la sécurité alimentaire, améliore la fertilité des sols et offre des opportunités de

diversification des revenus dans une région historiquement dominée par la culture du coton.

Les résultats obtenus sont particulièrement encourageants. En 2025, 27 organisations de producteurs, regroupant près de 1 500 membres dont plus de 70 % de femmes, ont bénéficié d'un accompagnement technique et organisationnel. Des avancées significatives ont été enregistrées dans la diffusion de semences adaptées, l'amélioration des pratiques culturales et la promotion de solutions agroécologiques, avec une réduction importante du recours aux intrants chimiques. Les progrès observés en matière de production, de stockage et de commercialisation confirment le potentiel économique de cette filière encore émergente.

Au-delà de ces résultats, ce projet démontre la pertinence d'une approche de long terme associant producteurs, organisations paysannes, acteurs de la recherche et partenaires du développement. Aux côtés de Fert, de l'AFD et d'autres partenaires engagés, nous contribuons à construire les conditions d'un développement agricole durable et adapté aux réalités de terrain.

Cette collaboration illustre la capacité des partenariats à faire émerger des solutions concrètes au service de l'autonomie des producteurs, de la résilience des exploitations familiales et du développement de filières agricoles porteuses d'avenir.

Ensemble cultivons demain.

PARTENAIRES TECHNIQUES & FINANCIERS

En Europe



- Action solidarité Madagascar - Groupama
- AFD
- Afdi
- Agence de l'eau Rhône Méditerranée Corse
- Agir Loire Océan
- AGPB
- AGPM
- AgriCord
- Agrisud
- Arvalis
- Authentic Products
- BTPL
- Bontoux
- CDC Développement Solidaire
- CDEO64
- CHD
- Cirad
- Club Demeter
- Cneap
- Coordination SUD
- DCI Monaco
- F3E
- Fermes de Figeac
- Fida
- FN3PT
- Fondation Addax & Oryx
- Fondation Avril
- Fondation FARM
- Fondation Louis Dreyfus
- Fondation Société Générale
- Fonds de dotation Synergie Renouvelable
- Fromi
- GIZ
- IECD
- Ifo
- Ifocap
- Institut Agro
- Intercéréales
- Inter réseaux
- Iram
- Kameos
- L'Appel
- La Guilde
- MEAE
- Métropole Aix-Marseille-Provence
- Planète Urgence
- Région Île-de-France
- Réseau international FAR
- Terrains Connus
- Tero
- Un Enfant par la Main
- Un Filleul pour Madagascar
- Unigrains
- Union Européenne
- We effect
- World Vegetable Center

Dans les pays d'intervention

Burkina Faso

- AFD – Agence de Ouagadougou
- Ambassade de France
- Apaf
- Aprossa - Afrique Verte Burkina
- Beo-Neere
- CNSF
- Conseil Régional du Centre
- CPAMAP
- Cpavi
- DPARAH/DRARAH
- Grad
- Inera
- Papea
- RESCAR-AOC
- Roppa
- SEPB

Côte d'Ivoire

- AFD – Agence d'Abidjan
- Africa Rice
- Ambassade de France
- ARK
- Bioani
- CNRA
- ETG
- Fair Match
- FPC-CI
- Green Agro Valley
- Ideal Vivrier
- Ivoire Coton

- LIDEA
- Louis Dreyfus Company (LDC)
- SIADA-Prosuma
- UPGC

Géorgie

- AFD – Agence pour le Caucase du Sud
- Ambassade de France
- Collège professionnel Opizari
- Elkana
- GBDC-AO
- Georgian Beekeepers Union
- GESIP
- DIMMA Project (Fida)
- Rural Advisory Services
- Université d'Akhaltzikhe
- USDA/Land'O'Lakes

Kenya

- AFD – Agence de Nairobi
- Ambassade de France
- Éléphant Vert
- Kalro Kenya Agriculture and Livestock Research Organization
- Louis Dreyfus Company (LDC)
- Ministère de l'Agriculture, de l'Élevage et de la Pêche
- Universités des comtés de Meru, Laikipia et Uasin Gishu

Madagascar

- AFD – Agence d'Antananarivo
- Ambassade de France
- Apdra
- Association Miray
- BRED
- Cecam

- Cnaf
- CNFAR
- Cœur de forêt
- Commune d'Antsirabe
- CPM
- CPR
- Direl
- DSV
- FDA
- Fekritama
- Fifamanor
- Fofifa
- GSDM
- Imvavet
- Koloharena
- MDAT
- MED
- MEDD
- METFP
- MIC
- Minae
- Ordre National des Docteurs Vétérinaires
- ORN Analamanga, Itasy et Vakinankaratra
- Programme Afafi Centre (UE)
- Projet Dinaamicc (UE/Cirad)
- REAP AAOI
- Réseau Far Mada
- Réseau SOA
- SIF
- Université d'Antananarivo

Malawi

- Congoma

- Fert Walima
- Foundations for Farming
- Inter Aide
- Kusintha Farm
- Ministère de l'Agriculture
- Ngora
- Tikondwe Freedom Gardens

Maroc

- AFD – Agence de Rabat
- Ambassade de France
- Cercam
- Chambre d'Agriculture Fès-Meknès
- DPA Taza et Taounate
- DRA Fès-Meknès
- Fert Maroc
- Fondation Haut Atlas
- INDH
- OCP - Al Moutmir
- ONCA

Tunisie

- AFD – Agence de Tunis
- Ambassade de France
- CRDA Monastir et Kairouan
- CRGC Béja
- CTPTA
- ICARDA
- INAT
- INRAT
- OEP
- Solidarité Civique Tunisie

VIE ASSOCIATIVE

GOVERNANCE 2025



Le Conseil d'administration de Fert, présidé par Jean-François Isambert, détermine les orientations stratégiques et assure le pilotage de l'agri-agence.



Jean-François Isambert
Président



Guillaume Dhérissard
Secrétaire trésorier



David de Almeida



Paul-Henri Doublier



Philippe Heusèle



Martial Marguet



Benoît Piétremont



Pascale Ract



Jean-François Tambourin



Éric Thirouin



Bertrand Venet



Luc Vermersch



STRATÉGIE OPÉRATIONNELLE

Au début des années 80, le groupe Céréaliers de France a confié à Fert la mission de coopérer avec des agriculteurs de pays en développement qui cherchent à s'organiser pour être eux-mêmes les acteurs de leur démarche de développement, dans la conviction que, quel que soit le pays ou le niveau de développement, les agriculteurs sont d'abord des entrepreneurs responsables de leurs choix et qu'ils ne peuvent affronter certains défis que dans le cadre d'organisations qu'ils créent eux-mêmes.

Dans l'esprit d'origine, le Conseil d'administration a confirmé en 2013 que la mission de Fert est l'accompagnement d'agriculteurs qui cherchent à s'organiser pour résoudre un ou des problèmes rencontrés : le métier de Fert est de réfléchir avec eux pour identifier des solutions, puis les aider à les mettre en œuvre. L'expression des besoins par les paysans en vue d'un appui de la profession agricole française est donc le critère discriminant dans les choix stratégiques et opérationnels de l'association. L'efficacité de l'action de Fert se mesure sur la base des résultats obtenus en termes de création et de renforcement d'organisations professionnelles agricoles.

Le Conseil d'administration a ainsi fixé les orientations suivantes :

Par rapport aux partenaires de Fert dans les pays en développement

Fert est à l'écoute des besoins exprimés par les paysans eux-mêmes (approvisionnement en intrants, améliorations techniques, formation, conseil, crédit, commercialisation, etc.). Fert accompagne l'évolution de ces besoins, par exemple vers la mise en marché et les problématiques de qualité des produits. Dans cette logique, Fert s'abstient de donner suite à des demandes de pays ou de bailleurs de fonds qui la placeraient comme « opérateur » dans une approche qui ne privilégierait pas l'appui aux organisations professionnelles agricoles selon l'expression de leurs besoins par les agriculteurs eux-mêmes.

Lorsque Fert est amenée dans le cours d'une intervention à appuyer des actions de développement local ou des structures publiques de financement du monde rural, elle le fait en liaison et en soutien avec les organisations professionnelles agricoles locales.

Fert concentrera ses interventions sur l'Afrique au sens large : zone méditerranéenne, Afrique subsaharienne et Madagascar. Fert sera ouverte à

des interventions dans d'autres géographies, notamment si se trouve une opportunité de partenariat avec des organisations agricoles françaises ou des entreprises.

Par rapport au monde agricole français

Fert trouve au sein du groupe Céréaliers de France son origine et sa raison d'être, ainsi que les moyens de son autonomie.

La démarche de Fert repose sur les valeurs, l'expérience et le savoir-faire de la profession agricole française : mutualisme, solidarité, coopération. Fert mobilise le savoir-faire et l'expérience détenus au sein des organisations professionnelles agricoles françaises par les élus et anciens élus et par les salariés et anciens salariés. Des synergies existent et seront développées avec Afdi, dont la démarche est complémentaire.

Fert est attentive aux sollicitations d'entreprises. Si les logiques respectives de l'entreprise et de Fert se recoupent, une action peut être envisagée. Dans tous les cas, vis-à-vis des entreprises, Fert se positionne en garant d'une démarche éthique, dans le sens de « défense des intérêts des producteurs ».

ÉQUIPES

172 collaborateurs répartis dans 8 pays

FRANCE

Siège

Adeline, Amandine, Anne, Joseph, Juliette, Mélanie, Nioucha, Nivonirina, Özlem, Théo.

BURKINA FASO

Agathe, Amed, Amidou, Armand, Fabrice, Faridatou, Fatimata, Haoua, Hervé, Iréné, Jules, Khader, Mashoude, Maxime, Oumarou, Patricia, Paul, Placide, Romain, Zakariaa.

CÔTE D'IVOIRE

Abdoulaye, Aka, Aly, Arnaud, Djakaria, Dolourou, Fabrice, Fadel, Faty, Francis, Gaspard, Jean-Michel, Katcheninfohoua, Katié, Katougou, Malassé, Marie, Modeste, Patience, Porolo, Richard, Richard, Rose, Salifou, Tieba, Véronique, Youssouf, Zakary.

KENYA

Nadège.

MAROC

En partenariat avec Fert Maroc

Asmae, Assia, Ettayeb, Hanane, Kabbour, Mohamed, Otmane.

MADAGASCAR

Ando, Angeline, Ansny, Bernardin, Celestine, Christian, Christophe, Daniel, Dieudonne, Édith, Émile, Emma, Emma, Étienne Benjamin, Faniry, Fanomezantsoa, Fleurette, Florence, Haja Joharisolo, Hanitra, Hanitra, Hanta, Haritiana, Hélène, Henintsoa, Henintsoa F, Heritiana, Irina Arnes, Jacky, Jakoba, Jean Bruno, Jean Charles, Jean Claude, Jean Louis, Jean Pierre, Jean Rolland, Jean Romuald, Jean Victor, Jérôme, Jocelyn, Jocelyn, Johnny, Joseph, Judith, Lalaina, Lily, Lydia, Maharavo, Mahery, Mamy, Mamy, Mamy, Mamy Joseph, Manitra, Marie Anne, Marie Claire, Max, Michel, Mirana, Nadja, Narivelo, Ndriantsoa, Nicolas, Nicole, Noelson, Olivier, Patrick, Princy, Rado, Rindra, Robin, Rolland, Rovamalala, Sandra, Seraphin, Sidony, Solange, Solohery, Tahina, Tanjona, Thierry Marcel, Todier, Tojoso, Toky, Tovo, Tsiry, Urcille, Vahatriniana, Valisoa, Vincent, Viviane, Voahangy, Willy, Y Hasy, Zina, Zita, Zoely.





MALAWI

En partenariat avec Fert Walima

Alick, Ephraim, Kondwani, Marion, Mavuto, Racheal, Steven.



TUNISIE

En partenariat avec SCT

Amal, Rim.



TRANSPARENCE

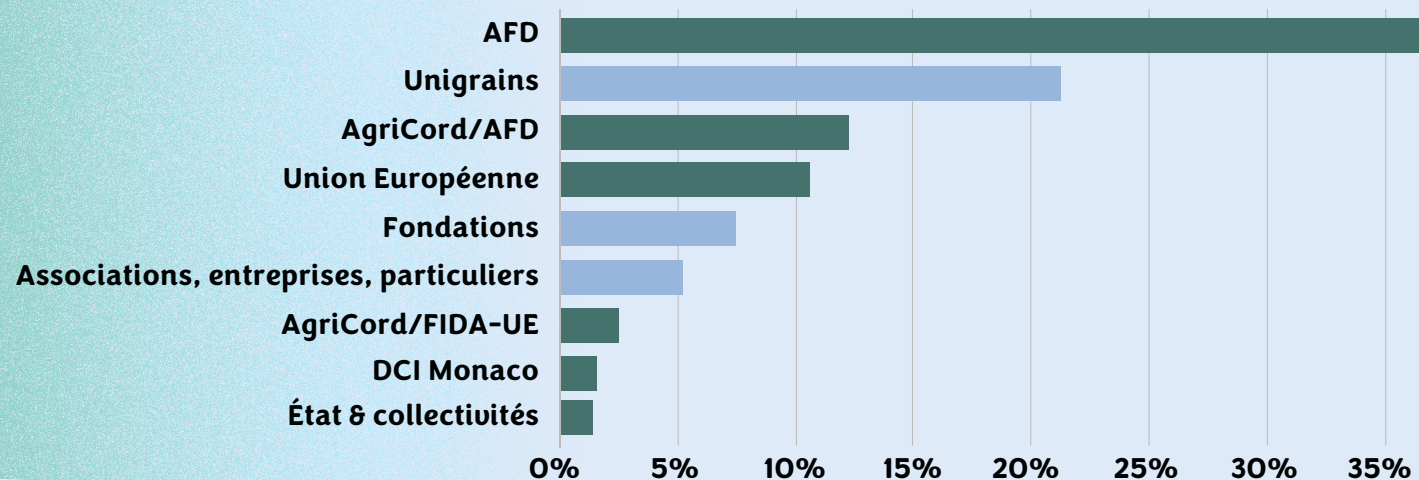
ÉLÉMENTS FINANCIERS 2025



RÉPARTITION DES RESSOURCES

34%
Origine privée

66%
Origine publique



COMPTE DE RÉSULTAT

CHARGES (€)	2025	2024
Achats	16 714	7 137
Services extérieurs	623 017	549 575
Impôts et taxes	28 134	29 778
Frais de personnel siège et expatriés	948 244	972 623
Charges des projets	3 934 707	3 545 150
Dotations aux fonds dédiés	423 833	763 456
Dotation aux amortissements	4 288	3 045
Total charges d'exploitation	5 978 937	5 870 764
Résultat d'exploitation	-90 100	15 932
Charges financières	102 068	97 422
TOTAL CHARGES	6 081 005	5 968 186
RÉSULTAT	17 522	66 472

PRODUITS (€)	2025	2024
Remboursements de frais	0	209
Prestations de services	21 360	19 569
Subventions d'exploitation	4 001 151	3 822 998
Dons	1 442 586	1 404 609
Autres produits de gestion courante	98 195	55 730
Utilisation des fonds dédiés	325 545	583 581
Total des produits d'exploitation	5 888 837	5 886 696
Produits financiers	209 690	147 962
TOTAL PRODUITS	6 098 527	6 034 658

BILAN

ACTIF (€)	2025			2024
	Brut	Amortissements et provisions	Net	Net
Actif immobilisé	2 239 109	312 660	1 926 449	1 942 082
Actif circulant	5 160 710	0	5 160 710	7 116 925
Créances d'exploitation	391 022		391 022	241 810
Charges constatées d'avance	19 854		19 854	23 530
Comptes courants dans filiales	0		0	0
Valeurs mobilières de placement	1 105 000		1 105 000	1 000 000
Disponibilités	3 644 834		3 644 834	5 851 585
TOTAL ACTIF	7 399 819	312 660	7 087 159	9 059 007

PASSIF (€)	2025	2024
Fonds associatifs et fonds dédiés	3 961 598	3 845 789
Fonds propres	3 082 333	3 015 861
Fonds dédiés	861 743	763 456
Résultat de l'exercice	17 522	66 472
Provision pour risques et charges	0	0
Dettes	276 951	199 185
Produits constatés d'avance	2 848 610	5 014 033
TOTAL PASSIF	7 087 159	9 059 007

SYNTHÈSE DES ACTIONS SOUTENUES PAR FERT

Zone géographique	Pays	Organisations partenaires/Actions soutenues par Fert
Europe Centrale et Orientale	Géorgie	ERTOBA : agriculteurs unis pour le développement agricole du Petit Caucase
Afrique subsaharienne	Burkina Faso	OP DES RÉGIONS KAIOGO, YAADGA et KUILSÉ : services aux producteurs de niébé et maraîchers
	Côte d'Ivoire	CFAR DES SAVANES : formation et insertion professionnelle des jeunes dans les régions du Poro et de la Bagoué
		UFACOCI, URMAG, OP LOCALES : services agricoles aux producteurs vivriers des régions du Poro, de la Bagoué, du Gbêkè et de l'Agneby Tiassa
	Kenya	CGA : services agricoles aux producteurs céréaliers des comtés de Uasin Gishu, Laikipia et Meru
	Madagascar	FIFATA : services agricoles et action syndicale au niveau national
		FIFATA/OPR : services agricoles dans 12 régions
		FIFATA/FFLP : formation des leaders paysans et techniciens d'OP
		FORMAGRI : déploiement de l'Université Paysanne
		FEKAMA : formation et insertion professionnelle des jeunes agricultrices et agriculteurs
		CAP MALAGASY : conseil agricole de proximité
CEFFEL : expérimentation et formation pour le développement de la filière fruits et légumes		
GROUPE FIFATA RÉGIONS CENTRE : professionnalisation et organisation des producteurs agricoles autour de la capitale Antananarivo (Régions Analamanga, Itasy, Bongolava, Alaotra Mangoro)		
Malawi	OP DE MZIMBA NORTH : conseil et développement de services agricoles	
Multi-pays	ACTIONS TRANSVERSALES : échanges entre élus et techniciens d'OP, études, formations, webinaires...	
Afrique du Nord	Maroc	OP DE TAZA : services agricoles aux producteurs du cercle de Taza
		OP DE TAOUNATE : services agricoles aux producteurs des cercles de Tissa et Karia Ba Mohamed
	Tunisie	GDAEBN : services agricoles aux éleveurs de brebis du nord GROUPE DE MARAÎCHERS DU CENTRE : services agricoles aux éleveurs et producteurs maraîchers

Début & fin de la phase en cours	Dépenses 2025 en Euros	Principaux partenaires financiers
2023 - 2025	211 600	Fert/Unigrains, AFD/Ertoba, Fromi, Ertoba
2020 - 2025	475 600	Fert/Unigrains, AFD/Sepop
2025 - 2027	194 100	Fert/Unigrains, Fondation Louis Dreyfus, CFAR des Savanes
2020 - 2026	473 600	Fert/Unigrains, AFD/Sepop, AFD/TransAgri, Fondation Avril, Cirad
2024 - 2026	463 600	Fert/Unigrains, AFD/TransAgri, AFD/Sepop, Fondation Louis Dreyfus, CGA
2024 - 2026	269 800	
2024 - 2026	379 500	Fert/Unigrains, AFD/TransAgri, AFD/Sepop, UE/DeSIRA (Dinaamicc, Raitra, Makis), Fida/Sacau (FoRi), GIZ (FO4FS, Fanainga), FAO/FFF, CNAF/Focad, UEPLM, Fermes de Figeac, Fifata et OPR
2021 - 2025	49 800	
2020 - 2025	41 700	AFD/Sepop, Formagri
2023 - 2026	803 700	Fert/Unigrains, AFD/Proja, UE/DeSIRA (Raitra), DCI Monaco, Région Île-de-France, Métropole Aix Marseille Provence, Agence de l'Eau RMC, Cneap, Un Filleul pour Madagascar, Fondation Société Générale, Fondation Addax & Oryx, Fonds de dotation Synergie Renouvelable, CDC Développement Solidaire, Action Solidarité Madagascar, UEPLM, autres entreprises et associations, collèges agricoles
2024 - 2026	323 200	Fert/Unigrains, AFD/TransAgri, AFD/Sepop, UEPLM, Cap Malagasy
2024 - 2026	319 200	Fert/Unigrains, AFD/TransAgri, UE/DeSIRA (Dinaamicc, Raitra), Action Solidarité Madagascar, Ceffel
2024 - 2027	651 400	Fert/Unigrains, AFD/Protana, UE/Ambioka, Agir Loire Océan
2024 - 2026	193 200	Fert/Unigrains, AFD/TransAgri
2024 - 2026	286 300	AFD/TransAgri
2020 - 2025	14 000	AFD/Sepop
2022 - 2026	296 100	Fert/Unigrains, AFD/Opsat, AECID/AgriCord (Masar Ahora), GDAEBN



5, rue Joseph et Marie Hackin
75116 Paris - +33 1 44 31 16 70

www.fert.fr
fert@fert.fr

 Agri-agence Fert



Création graphique : isabellecaudet.com - Crédits photos : Fert - Juin 2026