

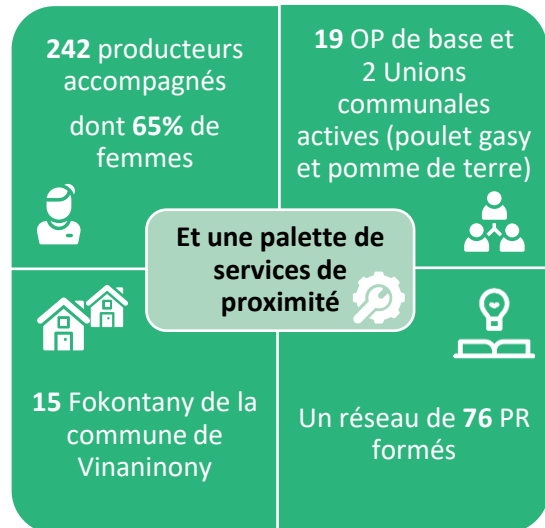
1 Contexte général et historique de l'action

Le partenariat entre les **Associations Solidarité Madagascar (ASM) Corrèze et Haute-Vienne**, l'**agri-agence Fert** et les **OP du groupe Fifata (Ceffel et OPR VFTV)** a démarré en 2022 à la suite d'un diagnostic agricole et social réalisé dans la commune rurale de **Vinaninony** située à 68 km d'Antsirabe dans la région Vakinankaratra.

Ce diagnostic a mis en évidence de **faibles revenus des ménages**, **des prix bas pour la vente des pommes** et **une maîtrise insuffisante des techniques de production**, tout en révélant un **fort potentiel agroécologique** pour la pomiculture.

L'action s'est ainsi orientée vers le **développement durable de la filière pomme**, en combinant : diffusion de **variétés précoces et tardives de pommiers**, renforcement des **techniques de production** et des **pratiques agroécologiques**, amélioration des **prix de vente** ainsi que **diversification des AGR**.

Depuis août 2022, le partenariat s'appuie sur un dispositif de **CAP** visant **l'amélioration durable des revenus et des conditions de vie** des producteurs grâce à un **accompagnement technique, économique et organisationnel**.



Chiffres clés après 3 ans d'action



Formation de PR



Visite-échange des pépiniéristes



Formation sur la transformation

2021 :
Diagnostic initial et mobilisation des acteurs

- Diagnostic agricole et social pour identifier les problèmes et besoins des agriculteurs
- Mobilisation des équipes de ASM et VFTV

2022 :
Lancement des actions

- Mise en place du CAP et approfondissement du diagnostic
- Restitution des résultats du diagnostic et élaboration des PTA des 11 OP de base initiales
- Intégration des OP de base dans les dynamiques régionales de Fifata

2023 :
Structuration des OP et développement des activités

- Formation et suivi-accompagnement
- Démarrage des AGR (maraichage, élevage)
- Identification et formation des PR
- Mise en place de sites agroécologiques
- « Coups de pouce » aux infrastructures (bâtiment d'élevage, bassin compost liquide, bac lombric)

2024 :
Renforcement des services et structuration

- Développement des AGR (transformation et conservation)
- Renforcement du réseau de PR
- Déploiement de services techniques et création de 2 unions communales (vaccination poulets gasy, plants de pomme de terre)

2025 :
Consolidation des actions et autonomisation

- Renforcement et professionnalisation des AGR et des services
- Poursuite des appuis aux OP et aux PR
- Formation des bureaux des unions communales
- Dotation en outils pédagogiques

2

Dispositif d'accompagnement intégré et accès durable aux services : bénéfiques et résultats concrets pour les producteurs

Pratiques agroécologiques :
composts,
lombricompostage,
diversification

Structuration d'un réseau : 2 unions communales, 19 OP de base, 242 membres

Renforcement de la **cohésion** et des **relations** entre producteurs

Réduction des dépenses individuelles

Augmentation des productions et des revenus

Impacts économiques, sociaux et environnementaux

Conseil de proximité

Le dispositif repose sur le CAP, travaillant en lien étroit avec les PR portés par les OP de base. L'accompagnement **technico-économique et socio-organisationnel** est assuré par les équipes de Ceffel et VFTV.

Le **CAP** joue un rôle central dans l'accompagnement, assurant une **présence constante sur le terrain**, un **lien direct et régulier avec les producteurs** et une **diffusion efficace des innovations et des bonnes pratiques**. Selon les besoins identifiés lors des restitutions de diagnostic, chaque OP a **sélectionné des PR spécialisés** (pépiniéristes, experts en agroécologie, vaccinateurs), permettant une **transmission rapide et adaptée des innovations techniques**.

Cet **investissement humain et technique continu** sur 3 années a permis de poser les bases d'un modèle durable et reproductible, tout en assurant un **suivi régulier et structuré des actions** sur le terrain.



Bassin de compost liquide



Formation à la vaccination



Suivi de pépinière

Formations, échanges et démonstrations

La formation continue a été un **moteur essentiel de diffusion et d'adoption des innovations**, avec plus de **1 100 participants** sur 3 ans, un même agriculteur pouvant bénéficier de plusieurs formations. Ces sessions pratiques, échanges et démonstrations ont permis aux producteurs de mettre en œuvre de nouvelles techniques, avec des résultats concrets mesurables. Les **actions menées et résultats obtenus pour chaque filière** sont présentés dans le **tableau de la page suivante**.



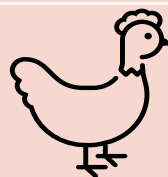
42%

de producteurs accompagnés ont **réduit l'utilisation d'engrais de synthèse et de pesticide**



74%

des agriculteurs ont mis en place de **nouveaux vergers**




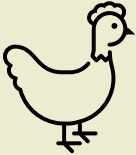


89%

des membres pratiquent **l'élevage de poulet gasy amélioré**



63%

des membres ont adopté de **nouvelles AGR** (poulet gasy, maraichage, transformation)

| | Actions menées | Résultats |
|---|---|--|
| <p>Pomme</p>  | <ul style="list-style-type: none"> • Formation sur la conduite et entretien de verger • Formation de 26 pépiniéristes • Introduction de variétés précoces et tardives (8 variétés de pommiers, 4 variétés de pêchers et kaki) | <ul style="list-style-type: none"> ➤ Maîtrise du greffage et des techniques culturales ➤ Augmentation de plus de 214% du nombre de pommiers plantés, avec plus de 5 665 pieds de pommiers plantés ➤ Plantation de 622 jeunes plants en parc à bois ➤ Amélioration des rendements, de la qualité des fruits et des revenus |
| <p>Poulet gasy</p>  | <ul style="list-style-type: none"> • Formation sur la conduite d'élevage de poulet gasy amélioré • Installation de 32 élevages de démonstration • Formation de 19 PR vaccinateurs • Dotation de 21 kits de vaccination (glacières, seringues) | <ul style="list-style-type: none"> ➤ 6 609 doses de vaccins administrées et baisse de la mortalité ➤ Augmentation de 147 % de la production de poulets avec plus de 4 445 poulets produits ➤ Amélioration de la trésorerie des ménages et investissements dans l'agriculture (achat de porcelets ou de bœufs) |
| <p>Maraichage</p>  | <ul style="list-style-type: none"> • Formation en culture maraîchère, production de semences et techniques agroécologiques • Installation de 37 parcelles de démonstration • Installation de 9 bassins de compost liquide et 8 bacs à lombrics • Mise en place de 31 PR agroécologie fonctionnels | <ul style="list-style-type: none"> ➤ Hausse de la productivité et réduction des coûts grâce aux techniques agroécologiques ➤ Production annuelle de lombricompost : plus de 10 400 kg ➤ Augmentation moyenne de 54 % des revenus liés à ces activités ➤ Amélioration de l'alimentation grâce à des pratiques plus durables et saines |
| <p>Transformation et conservation</p>  | <ul style="list-style-type: none"> • Formation sur la transformation et la conservation des produits agricoles • 125 producteurs formés • Dotation des OP en petits matériels | <ul style="list-style-type: none"> ➤ Réduction des pertes post-récolte grâce à l'application des techniques apprises ➤ 63 % des producteurs formés appliquent les techniques ➤ Augmentation des revenus des producteurs suite à l'adoption de ces pratiques |



Bac à lombrics



Parcelle de démonstration



Dotation de kits de vaccination

Développement de services locaux

De nouveaux services ont été développés pour répondre aux **besoins prioritaires des producteurs, sécuriser leurs revenus et améliorer la qualité des productions.**

Parmi ces services :

- **Construction de 9 bassins pour compost liquide et 8 bacs à lombrics**, cofinancés par les producteurs/ASM
- **Soutien aux PR** : coup de pouce financé par ASM/Fert pour améliorer leurs exploitations, comprenant une glacière pour le PR vaccinateur et l'Union communale, ainsi que des petits matériels pour les pépiniéristes
- **Développement des pépinières et diversification des variétés** : mise en place de parcs à bois pour alimenter les pépinières et introduction de nouvelles variétés fruitières, dont 8 variétés de pommier et 4 variétés de pêchers et kakis
- **Valorisation et transformation alimentaire** : 19 OP de base équipées de petits matériels pour la transformation des produits agricoles
- **Commercialisation collective** : production et vente en commun de pommes de terre et d'engrais lombricompost
- **Agroécologie et protection de l'environnement** : promotion du compostage, diversification des cultures, association de cultures, agroforesterie et reboisement.

« Je témoigne ma reconnaissance envers Fifata, Ceffel et ASM. Depuis les interventions des techniciens et les formations en agroécologie, j'ai pu développer la production agricole et l'élevage. La fabrication de lombricompost m'a permis de réduire complètement l'utilisation d'engrais chimiques, de vendre jusqu'à **1 400 kg de lombricompost par an.** »

RAVERONAHIANA Henintsoa, OP T4M

« J'ai appris à planter le pommier, je maîtrise désormais la technique de greffage, mes jeunes plants et mes arbres greffés montrent une bonne croissance. Les formations ont apporté un **changement significatif dans ma vie et amélioré la réussite de mes plantations.** Je remercie les techniciens et l'ensemble des partenaires. »

RAKOTOMANANA Joseph – OP MIRINDRASOA



« Depuis mon adhésion, j'ai constaté de grands bénéfices : maîtrise de la culture de pomme, connaissance et utilisation des techniques agroécologiques, vente de jeunes plants générant un revenu. Aujourd'hui, je dispose de plus de **1 000 pieds de pommiers**, et les autres membres progressent de la même manière. »

RANGODONA Harison, OP Mifanampy

« Je remercie Fifata, Ceffel ainsi que l'ASM pour les accompagnements reçus. L'utilisation des engrais chimiques NPK a fortement diminué, remplacée par les engrais biologiques. Les **rendements se sont améliorés et les revenus ont augmenté.** La santé de la famille s'est également améliorée grâce à la consommation de produits agroécologiques. »

RANDRIANARIVELO Justin, OP Avotra

« Grâce à Ceffel, Fifata, et ASM, mes conditions de vie se sont nettement améliorées : Acquisition d'une solide expérience en élevage de poulet gasy, amélioration des poulaillers et de la santé des volailles, hausse de la production. En une année, j'ai pu produire trois cycles d'élevage, soit environ **150 poulets**, vendus entre **15 000 et 20 000 Ar**, ce qui m'a permis d'acheter une génisse. Aujourd'hui, je peux affirmer que l'élevage de poulet gasy est une activité qui fait vivre. »

RAHELIARISOA Julienne, OP Fanantenana

3 Analyse économique : coût et investissements des 3 ans d'actions

Les coûts engagés durant la mise en œuvre de l'action portent sur :

- l'installation du conseiller agricole de proximité,
- la réalisation d'activités techniques,
- le soutien à la gestion d'OP,
- les coups de pouce pour démarrer effectivement les services des paysans relais.

Le **coût total de l'action est de 100 511 305 Ar (20 254 €) pendant les 3 ans**. La mise en place du CAP avec ses frais de fonctionnement représente 34 % des coûts et les activités toutes confondues 66%. L'essentiel du budget est consacré aux actions concrètes sur le terrain.

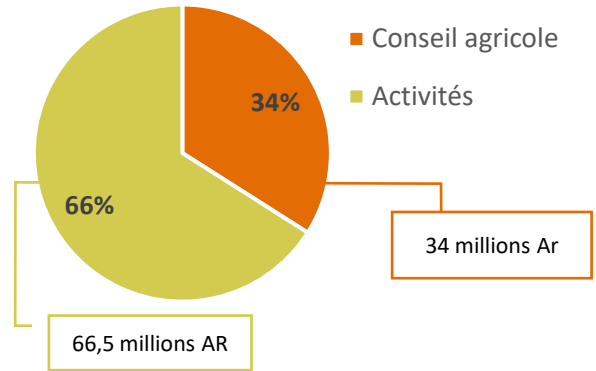
Répartition des coûts par activité

Les activités peuvent être classées selon les catégories suivantes :

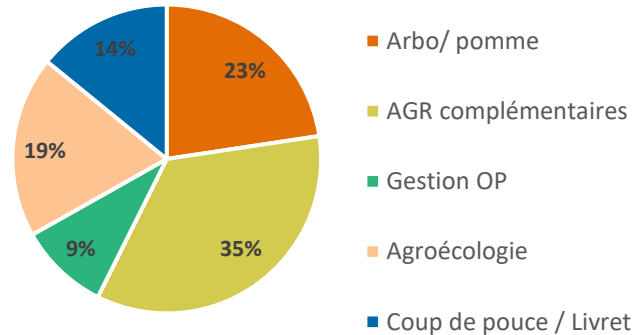
- Renforcement de la technique de production de pommes
- Autres activités génératrices de revenus complémentaires
- Appui à la gestion d'organisations paysannes
- Diffusion des pratiques agroécologiques
- Soutien sous forme de coup de pouce pour démarrer des actions concrètes

19 % du coût total des activités est lié à l'approche agroécologique, appliquée aussi bien aux cultures maraîchères qu'à l'arboriculture fruitière.

Répartition coûts de l'action



Répartition coûts des activités



Focus sur le coût de mise en place de deux pratiques agroécologiques clés

L'objectif de ce focus est d'illustrer concrètement comment l'investissement du programme se traduit par des solutions agroécologiques simples, peu coûteuses et facilement reproductibles au niveau des exploitations.

| Éléments | | Mise en place d'un bac de lombricompost | Mise en place d'un bassin de compost liquide |
|---------------------------------------|---------------------------------|---|---|
| Caractéristiques générales | Dimensions | 1 m × 6 m × 0,30 m | 2 m × 1 m × 1 m |
| | Durée de vie | 5 ans | 5 ans |
| Coût total d'investissement | | 177 800 Ar / bac | 267 000 Ar / bassin |
| Contribution aux coûts de fabrication | Contribution du projet | 76 000 Ar | 122 000 Ar |
| | Contribution du producteur | 101 800 Ar | 145 000 Ar |
| Données techniques de production | Durée de fabrication d'un cycle | 2 mois 6 cycles / an | 21 jours |
| | Production obtenue par cycle | 150 à 200 kg | 634L de compost liquide (selon les pratiques des paysans) |
| Charges de production | Charges directes | 43 500 Ar | 27 300 Ar |
| | Coût de production | 290 Ar / kg | 43 Ar / L |
| Résultats économiques par cycle | Produit brut | 150 000 Ar | 63 400 Ar |
| | Marge brute | 106 500 Ar | 36 100 Ar |

4

Facteurs de réussites, difficultés et perspectives

| | Points clés |
|------------------------|---|
| Impact global | <ul style="list-style-type: none"> • Amélioration du niveau de vie et des revenus des agriculteurs grâce à une meilleure productivité • Autoproduction de plants : acquisition de techniques de production des jeunes plants • Changement de comportement agricole : adoption des engrais biologiques et réduction de l'usage des pesticides • Amélioration de la santé et de la nutrition grâce à la consommation de produits agroécologiques • Contribution à la protection de l'environnement |
| Facteurs de réussites | <ul style="list-style-type: none"> • Accompagnement continu et personnalisé : le CAP, présent depuis 2022, assure un transfert progressif des compétences aux OP, PR et Unions, et corrige immédiatement les erreurs sur le terrain • Formations pratiques et adaptées : les bénéficiaires apprennent en pratiquant et contribuent avant de recevoir un soutien, renforçant l'apprentissage et l'autonomie • Équité et pertinence de l'accompagnement : toutes les OP sont soutenues de manière équitable, avec des services adaptés aux besoins locaux • Qualités humaines et engagement du CAP : passion, persévérance et bon relationnel favorisent la motivation des agriculteurs • Formation de relais locaux (PR) : acteurs clés de la diffusion et du renforcement des compétences • Coordination solide entre partenaires : ASM, Fert, Ceffel, VFTV et OP du groupe Fifata travaillent de manière complémentaire pour offrir des services concrets et durables. |
| Difficultés et limites | <ul style="list-style-type: none"> • Fluctuation des adhérents : liée à l'attente de résultats rapides ou de la distribution d'aides • Exigence personnelle : humilité, persévérance et engagement nécessaires pour maintenir les pratiques • Contraintes environnementales et logistiques : vulnérabilités climatiques (gel, inondation), difficultés économiques et mauvaise accessibilité des communes • Limitation des interventions : le CAP doit couvrir un vaste territoire avec des moyens de transport limités |
| Perspectives post 2025 | <ul style="list-style-type: none"> • Structuration et consolidation des filières : création d'une union communale ou plateforme commune pour la filière pomme, accompagnement des filières existantes (poulet gasy, pomme de terre) • Renforcement des échanges et de la coopération entre PR et OP pour diffuser les bonnes pratiques • Résilience climatique : développement de l'agroforesterie, gestion de l'eau et diversification des cultures • Consolidation des services existants : semences, vaccination et agroécologie • Pérennisation des acquis et continuité des services : les PR et les OP disposent désormais de compétences leur permettant de poursuivre les activités de manière autonome, même sans présence du CAP sur le terrain. Les OP du groupe Fifata (Fifata, VFTV, Ceffel, Cap Malagasy) peuvent par ailleurs apporter un appui plus ponctuel en fonction des besoins. |