

**NEWS**
AFRIQUE SUBSAHARIENNE

Images et vidéos dans le conseil :

Des outils utiles, mais à quelles conditions ?

Edito



Pendant des siècles, une frontière séparait le monde de la connaissance : d'un côté les érudits qui maîtrisaient la langue écrite, et de l'autre, les femmes et les hommes d'action, qui transmettaient leur savoir par le geste et la démonstration. Heureusement, la parole orale n'a jamais complètement cessé de faire le lien !

Aujourd'hui, la parole s'anime et s'enregistre ; on l'accompagne d'images et parfois de sous-titres. Tous ces moyens de communication s'unissent pour garantir que le message circule et que tout le monde en profite. Fert accompagne les acteurs de terrain à exploiter au mieux ces méthodes et ces outils. Pour ne laisser personne au bord du chemin à poursuivre...

Pascale RACT
Administratrice Fert

Pourquoi utiliser des supports visuels dans le conseil agricole ?

De plus en plus de conseillers agricoles ou de paysans relais font usage de la vidéo et des images pour transmettre des informations aux agriculteurs. Ce type d'outils est particulièrement apprécié, car ils sont accessibles à tous, que l'on soit alphabétisé ou non.

Ils se sont de plus en plus démocratisés ces dernières années grâce à l'utilisation des téléphones mobiles et tablettes numériques. Chacun d'entre nous peut rapidement créer une vidéo ou prendre une photo ; et l'on peut facilement partager ces supports et ainsi atteindre davantage de producteurs.



Mais l'intérêt majeur de ce type d'outils réside dans leur capacité à faciliter l'apprentissage.

- ① Les images et les vidéos captent l'**attention** et diversifient les manières d'apprendre : les images donnent un aspect plus ludique et attractif que de simples mots
- ② Ils favorisent la **compréhension** par des associations entre des idées ou concept et la représentation visuelle qui en est faite : on saisit plus facilement le sens.
- ③ Ils facilitent la **mémorisation** en stimulant le canal visuel (principal canal de mémorisation) et associant des mots, des symboles, des dessins, des couleurs, etc...

Pour avoir des outils pédagogiques visuels efficaces, il est important de s'intéresser à la fois :

- **Au fond** : expliciter clairement le message à faire passer selon le public auquel il est destiné ; s'inspirer de témoignages réels pour formuler un message clair ; utiliser un langage commun dans lequel chacun pourra se projeter
- **A la forme** : privilégier la sobriété pour ne pas noyer le lecteur et prendre en compte l'esthétique du support



Ainsi, les supports visuels permettent de visualiser un message facile à comprendre et à retenir. Ils sont souvent plus efficaces qu'un long discours. Pourtant, si les supports visuels sont de formidables outils pour enrichir vos formations, ils ne doivent pas se substituer au rôle du formateur.

Dans cette newsletter, découvrez les expériences de différents acteurs dans leur usage des supports visuels au service des producteurs.

L'expérience du Ceffel à Madagascar

La vidéo, outil de diffusion technique



A Madagascar, l'organisation professionnelle agricole spécialisée Ceffel – Conseil, Expérimentation et formation en fruits et légumes – est une association créée en 2006 par l'OP nationale Fifata et Fert pour développer les filières fruits et légumes.



Dotée d'un centre de formation, Ceffel s'est fait reconnaître comme un acteur majeur pour former des producteurs, techniciens et paysans relais malgaches, notamment grâce aux modalités pédagogiques qu'elle met en œuvre.

Parmi les outils pédagogiques utilisés par les formateurs, les supports visuels occupent une place importante : des photolangages, des posters imprimés sur bâches plastiques, des diaporamas Power Point ou encore des vidéos.

Produire soi-même ses vidéos en prise avec la réalité

Profitant du cadre offert par les 20 ha de l'exploitation pédagogique, le centre Ceffel est lui-même producteur de vidéos pédagogiques. A partir des essais conduits sur site, les formateurs peuvent expliquer clairement et en images les itinéraires techniques et les pratiques innovantes testées sur les différentes parcelles.



Le contenu des vidéos est aussi enrichi des témoignages d'agriculteurs élus au conseil d'administration du Ceffel. Ces films permettent de « délocaliser » la formation dans des zones plus éloignées et de partager les pratiques éprouvées au Ceffel à un plus grand nombre d'agriculteurs.

Maîtrisant parfaitement le message technique à faire passer, il est parfois plus simple pour l'association Ceffel de réaliser elle-même ses films techniques, plutôt que de passer par un prestataire extérieur. Les prises de vue se font simplement avec un téléphone ou une caméra et un trépied, et le montage avec un logiciel simple sur un ordinateur puissant. En une journée, il est possible de faire une vidéo. La prise de vue exige tout de même un peu de temps. Pour faciliter cela, des formations à la prise de vidéos ont été dispensées en 2020 auprès des techniciens du groupe Fifata dont Ceffel est membre, afin de constituer une base de ressources disponibles et utilisables pour la production de nouveaux supports.

Un ensemble de témoignages disponibles facilement

Lors des formations, Ceffel exploite aussi des vidéos produites par différents acteurs du développement et regroupées dans une vidéothèque. Par exemple, dans le cadre du projet ProTana mis en oeuvre par Fert et le groupe Fifata dans les régions Analamanga et Itasy, 11 films proposent des témoignages concrets d'expériences sur la commercialisation, avec des interviews d'agriculteurs. Le visionnage de ces témoignages lors des formations en salle est une alternative intéressante aux visites, et peut être utilisé à tout moment et en un temps restreint ; des témoignages d'autant plus parlants qu'ils permettent aux stagiaires en formation de se projeter facilement dans l'expérience de leurs pairs.



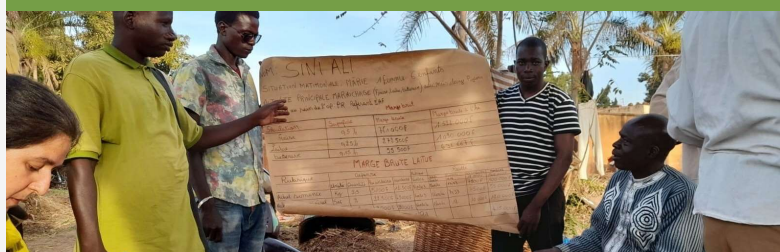
Sylvia VOLOLOMPANANTENANA

Responsable de Formation au Ceffel

ceffel.sylvia@gmail.com

L'expérience des producteurs de niébé au Burkina Faso

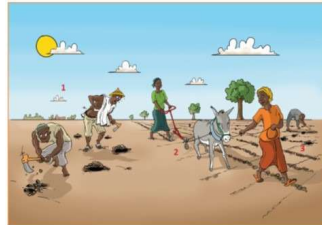
Des boîtes à images pour faciliter l'expression



Au Burkina Faso, Fert accompagne depuis 2008 des coopératives de producteurs de niébé. En 2015, les OP niébé de Pissila, Pensa et Dablo accompagnées de Fert ont souhaité capitaliser leur expérience de 10 années de pratiques agroécologiques, et partager les résultats de cette capitalisation avec l'ensemble de leurs membres (environ 100 groupements) pour aboutir à la définition de plans d'actions agroécologiques. Dans un contexte où une majorité des producteurs membres de ces coopératives sont analphabètes et où les villages ne sont pas tous électrifiés, la conception d'un outil illustré est très vite apparue comme un moyen adapté pour animer les débats.

Un outil imaginé par les producteurs

Pour construire cet outil, un groupe de travail composé majoritairement d'élus s'est constitué. Il avait pour rôle d'élaborer des termes de références pour clarifier le type d'outil souhaité, de sélectionner le prestataire, puis d'échanger et tester l'outil en situation réelle, avant de le valider.



Un travail important de ce groupe a été de traduire en images simples les enseignements tirés de la capitalisation. Après un long processus, l'implication des producteurs a permis d'aboutir à un outil en phase avec la réalité des producteurs et facilement identifiable.

Les dessins pour faire débat

L'outil principal est un guide d'animation composé de 8 planches dessinées et de consignes pour l'animateur en langue mooré. Chaque planche aborde une thématique différente, en illustrant des situations vécues contrastées : d'un côté, un agriculteur qui rencontre des problèmes ; de l'autre côté, une situation résolue. Sur chaque planche, le choix a été fait d'avoir des illustrations simples allant à l'essentiel. L'objectif est de faire réagir les agriculteurs sur ce qu'ils comprennent de l'image qui leur est exposé. L'animateur se situe dans un rôle de questionneur, et la planche est un support pour faciliter l'expression. Le guide est complété par deux affiches sur bâche « arbre à problème / arbre à solution » utiles pour animer une séance de travail introductive ; le tout étant rangé dans une mallette en bois pour faciliter le transport.

Après sa création, l'outil a été utilisé par les producteurs préalablement formés pour animer les débats au sein de leur OP. Il a permis d'aboutir à la définition de plans d'actions agroécologiques pour chaque OP. Depuis 2018, du fait de l'insécurité, l'outil n'a hélas plus été utilisé dans la région Centre Nord ; il devrait être prochainement utilisé avec les productrices de la région Centre. D'autres boîtes à image conçues dans le même esprit ont aussi vu le jour sur la thématique de la gestion post-récolte du niébé (stockage et transformation). Leur bonne utilisation nécessite une bonne formation des équipes et une continuité dans l'utilisation des outils.

[Voir le guide d'animation](#)

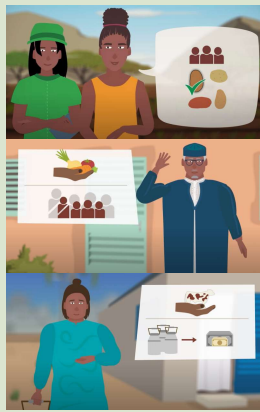


Agathe GUISSOU

Responsable de Fert au Burkina Faso

a.guissou@fert.fr

**Trois vidéos pédagogiques pour présenter
la démarche de Fert**



Connaissez-vous l'histoire de Roland, Linda, Ousmane ou encore Clarisse ?

Ces agriculteurs sont les nouveaux personnages au cœur de trois films d'animation produits par Fert avec l'agence de communication Terre Nourricière afin d'expliquer son ingénierie d'action. Fert a mis en scène l'histoire d'agriculteurs qui, confrontés à un problème, se regroupent pour trouver ensemble des solutions. Inspirés de cas réels, ces films sont destinés à nos partenaires, agriculteurs et techniciens, afin de comprendre simplement la démarche d'accompagnement de Fert. Ces trois vidéos sont disponibles aujourd'hui en français et en anglais. Des traductions en langue locale sont en cours et un guide d'animation sera prochainement partagé.

« Je me suis reconnue dans l'histoire qui était racontée dans cette vidéo sur l'élevage laitier. Cela ressemble aux situations que nous rencontrons ici. C'est un bon outil pour animer les échanges avec les autres éleveurs de ma coopérative sur le sens de notre groupe ».

Mme Charity, éleveuse laitière au Malawi

[Regarder la série de vidéos](#)

RESSOURCES

Des documents complémentaires sur ce sujet sont disponibles !



Un webinar a été réalisé sur ce sujet par les équipes Fert et leurs partenaires. Vous pouvez le visionner en intégralité sur notre chaîne Youtube.

[Visionner le webinar](#)



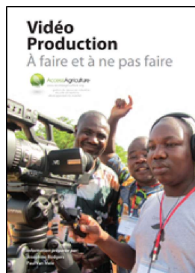
[Télécharger la fiche méthode](#)

Conseils pour produire des vidéos avec les agriculteurs, Access Agriculture

Cette série de sept vidéos vous guide dans le processus de production de vidéos de type agriculteur-à-agriculteur que vous retrouvez sur la plateforme Access Agriculture. Un guide pratique pour connaître les choses à faire et à éviter afin de produire des vidéos de qualité et avoir un aperçu du processus de la production des vidéos y est associé.

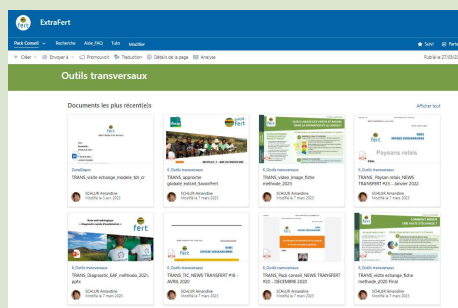
[Regarder la série de vidéos](#)

[Lire le guide pratique](#)



Retrouvez encore plus de ressources sur votre espace ExtraFert !

[Mon espace ExtraFert](#)



Cet email a été envoyé à a.schlur@fert.fr, [cliquez ici pour vous désabonner](#).

Powered by  mailjet