



2021

Rapport d'activité

L'ESSENTIEL DE L'ANNÉE



fert

Sommaire

| | |
|--|----|
| Mot du Président | 03 |
| Chiffres clés 2021 et démarche de Fert | 04 |
| Panorama des organisations professionnelles..... | 05 |
| agricoles partenaires en 2021 | |



Fert au
Malawi

06

NOS ACTIONS

| | |
|--|----|
| Soutien aux fonctions techniques des OP | 08 |
| Soutien aux fonctions syndicales..... | 11 |
| Soutien aux fonctions économiques..... | 12 |
| Soutien à l'organisation et aux stratégies des OP..... | 14 |
| Soutien à la formation et l'insertion professionnelle..... | 16 |

NOS 40 ANS



| | |
|--|----|
| 40 ans de coopération pour le développement..... | 18 |
| 40 ans au plus près des agricultrices et des agriculteurs... | 20 |

NOS PARTENAIRES

| | |
|---|----|
| Alliances et collectifs internationaux..... | 22 |
| Partenaires techniques et financiers..... | 23 |

VIE ASSOCIATIVE

| | |
|-------------------------------|----|
| Gouvernance..... | 24 |
| Stratégie opérationnelle..... | 25 |
| Equipes..... | 26 |

TRANSPARENCE

| | |
|--------------------------|----|
| Éléments financiers..... | 28 |
|--------------------------|----|

| | |
|--|----|
| Synthèse des actions soutenues par Fert..... | 30 |
|--|----|



Au début des années 80, des dirigeants d'organisations céréalières et des personnalités soucieuses de solidarité avec le monde rural réfléchissaient à la façon d'exprimer cette solidarité à l'égard des agriculteurs de pays en développement, en partant d'un principe : ne pas donner, mais aider les paysans à produire plus et mieux selon leurs souhaits pour nourrir leurs familles et participer au développement de leur pays. Ainsi est née l'association Fert.

En septembre 2021, Fert célébrait ses 40 ans, occasion de revenir sur son histoire et ses valeurs ancrées dans le monde agricole français : solidarité, mutualisme et coopération. Et sur sa démarche : permettre aux agriculteurs de choisir l'agriculture qu'ils veulent faire et la façon dont ils veulent la faire, et les aider à s'organiser pour développer des services répondant à leurs besoins. 27 partenaires de 8 pays étaient présents malgré les restrictions dues au covid.

Anne Panel,
Directrice de Fert



*Permettre aux
agriculteurs de choisir
l'agriculture qu'ils
veulent faire et la façon
dont ils veulent la faire.*

Jean-François Isambert,
Président de Fert



En 2021, une action a commencé dans un nouveau pays, le Malawi. Avec une population majoritairement rurale, le Malawi fait face au triple enjeu d'une agriculture créatrice d'emplois, productive et durable. Selon ses principes, Fert a commencé par écouter les producteurs pour pouvoir ensuite les accompagner dans la recherche de solutions collectives concrètes.

Dans certains pays, notamment au Sahel, des partenaires sont touchés par des bouleversements parfois violents. A l'heure où nous publions ce rapport d'activité, des partenaires nous alertent aussi sur des récoltes très faibles, du fait de la sécheresse, et sur la cherté des intrants, conséquence notamment de la guerre en Ukraine. Partant de leurs initiatives, Fert continuera à les aider à répondre aux besoins de leurs membres.

Nous remercions ceux qui nous ont renouvelé leur confiance et, en particulier, Unigrains, l'Agence Française de Développement (AFD) et les fondations d'entreprise Louis Dreyfus et Société Générale.

Chiffres clés 2021 et démarche de Fert



9

pays

24

actions

60

OP nationales
et sub-nationales

18

autres organisations
sub-nationales

2 700

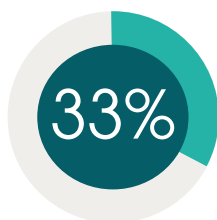
OP locales
(+200 par rapport à 2020)

82 000

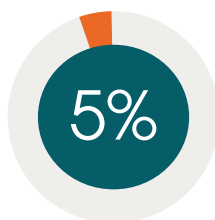
familles
(+16% par rapport à 2020)

Fert accompagne des agriculteurs de pays en développement dans la mise en place de services agricoles et dans la création d'organisations apportant des solutions durables aux problèmes qu'ils rencontrent. En considérant l'agriculteur comme un acteur responsable et libre de décider de son avenir, Fert intervient en conseil, dans la durée et en proximité.

DOMAINES D'INTERVENTION DE FERT



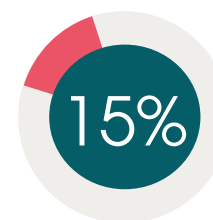
Soutien aux
fonctions
techniques



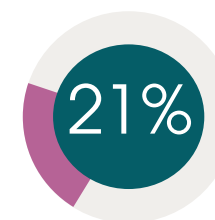
Soutien
aux fonctions
syndicales



Soutien aux
fonctions
économiques



Soutien à
l'organisation et
aux stratégies
des OP



Soutien à la
formation
et l'insertion
professionnelle
des jeunes



MAROC

- Groupes de producteurs de pommes de Rich
- Coopératives Takbilte, Ifite et Tamknassete
- Groupes de producteurs d'amandes de Taza

CÔTE D'IVOIRE

- CFAR Niofoin
- Urmag
- Ufacoci
- OP des régions Agneby-Tiassa, Gbêkê, Poro



BURKINA FASO

- Scoop de Pissila, Dablo, Pensa, Ziga
- Union régionale des productrices de niébé du Centre
- Coopérative agricole du Passoré
- UPCOM Bam
- Coopératives maraîchères du Centre

TUNISIE

- GDAEBN
- SMSA Chaambi, Amal, Mandra et Zitouna

ALGÉRIE

- Anap

GÉORGIE

- Ertoba
- Groupe d'apiculteurs de la région Samtskhe Javakheti
- GBDC AO



KENYA

- CGA

MALAWI

- Groupes de producteurs de Mzimba

MADAGASCAR

- Cap Malagasy
- Ceffel
- FDAR Alaotra Mangoro
- Fekama
- Fifata & 12 OPR membres
- Formagri

Panorama des organisations professionnelles agricoles partenaires en 2021



Fert au Malawi

En 2021, Fert explore et engage une nouvelle action en partenariat avec les agriculteurs du district de Mzimba

Bienvenue au Malawi

Petit État enclavé du sud-est de l'Afrique, le Malawi se caractérise par sa topographie composée de montagnes traversées par le troisième plus grand lac d'Afrique, d'où il puise de nombreuses ressources. L'économie du Malawi repose principalement sur l'agriculture. La pluviométrie de la région nord du pays offre un potentiel intéressant pour une grande diversité de productions.



9

groupements locaux dans le district de Mzimba

360

familles

Diagnostic initial avec 34 producteurs et 11 OP dans trois zones agricoles du district de Mzimba



Identifier les besoins des producteurs locaux et adapter sa démarche

Le cœur des missions de Fert est de proposer un accompagnement pertinent et adapté aux producteurs locaux. Pour ce faire, nos équipes ont réalisé deux missions exploratoires afin d'analyser la pertinence et les conditions d'intervention. De nombreuses rencontres avec les agriculteurs et différents acteurs en zones rurales ont permis d'identifier les besoins des producteurs et de décider d'une installation de Fert dans le nord du pays, à Mzuzu.

Premières impressions de notre équipe au Malawi



“Nouveau pays, nouvelle vie pour Léocadie Sare

S'installer au Malawi a été pour moi à la fois un défi familial et professionnel. Pour ma famille c'est un nouveau départ, on venait de vivre 12 ans au Burkina Faso donc il a fallu trouver de nouveaux repères. Sur le plan professionnel, je dirais que le défi était de sortir d'une certaine zone de confort. Être ici c'est découvrir un nouveau contexte même si on reste en Afrique, les codes sociaux sont différents, on travaille avec de nouvelles équipes, on rencontre des producteurs avec d'autres habitudes. Le défi est d'arriver à faire vivre la démarche de Fert tout en s'adaptant aux producteurs et aux réalités du pays.

Léocadie Sare, Conseillère Technique Fert, au Burkina Faso de 2009 à 2021 et au Malawi depuis août 2021.”



“Visite du Président de Fert au Malawi

Cette mission a confirmé la pertinence, dans un nouveau contexte, de l'approche de Fert basée sur l'écoute, le questionnement, l'accompagnement technique et méthodologique avec une présence forte sur le terrain. Les liens qui se sont noués entre Fert et les organisations accompagnées partent sur de très bonnes bases. Une fois que les agriculteurs locaux ont compris la façon dont nous envisageons cette collaboration et notre mode de fonctionnement, ils sont à la fois demandeurs et réceptifs. Et comme ils ont également une grande capacité à travailler ensemble, à se poser des questions pour trouver les solutions les plus adaptées aux problèmes qu'ils rencontrent, ils devraient pouvoir progresser rapidement pour améliorer leurs revenus.

Ces rencontres ont également été très enrichissantes dans la mesure où elles nous amènent à nous interroger sur nos propres histoires, nos organisations et nos façons de travailler avec les autres. Je suis très confiant pour l'avenir. Fert a fait un bon choix en s'implantant au Malawi dans la zone nord à proximité de Mzuzu.

Jean-François Isambert, Président de Fert, de retour du Malawi.”

Soutien aux fonctions techniques



30

parcelles de démonstration
dont 16 sur les variétés de
niébé et 4 sur les variétés
d'arachide

58

visites commentées

1 340

producteurs ont participé
aux visites commentées

BURKINA FASO



Scoop de Pissila, Dablo, Pensa, Ziga,
Coopérative agricole du Passoré,
Union régionale des Scoop du Centre

En 2021, Fert a accompagné la mise en place de parcelles de démonstration (fertilisation, variétés de niébé, sésame et arachide ...) auprès de 8 organisations de producteurs partenaires. Le dispositif de paysans relais mis en place au sein de chaque OP permet un suivi rapproché des parcelles. En collaboration avec les services techniques déconcentrés de l'Agriculture, les conseillers agricoles ont organisé deux fois au cours de la campagne des visites commentées qui permettent aux producteurs d'échanger sur les itinéraires et les résultats techniques et économiques.



Une crise sans précédent

La situation humanitaire et sécuritaire au Burkina Faso ne cesse de se dégrader. Suite au renversement du chef de l'Etat burkinabé par des militaires, l'activité agricole est fortement impactée. De nombreux agriculteurs sont déplacés en raison de la recrudescence des violences. Grâce au savoir-faire appris aux côtés de Fert, certains d'entre eux, déplacés internes, ont pu reprendre une activité agricole dans des régions plus sécurisées.



Perspectives 2022

Accroître les démonstrations sur la fertilisation (fertilisation organique et différentes formulations de fertilisation minérale) et sur les variétés d'arachide.



280

apiculteurs et apicultrices,
membres, renforcés
techniquement

7

relais et
formateurs
techniques
actifs

14

producteurs
ont participé
aux visites
commentées

ALGÉRIE



Association nationale des apiculteurs professionnels • Anap

En 2021, la très forte sécheresse et les incendies sur tout le territoire algérien ont eu un fort impact sur les rendements en miel pour les professionnels. Fert, par son accompagnement auprès de l'Anap depuis 2014, a aidé les apiculteurs à se préparer et s'adapter aux chocs climatiques de plus en plus fréquents, notamment en soutenant les leaders et les animateurs de l'Anap dans leur rôle de conseillers. Pour s'adapter à ces changements, le conseil priorise la diversification des productions apicoles telles que les essaims, la gelée royale ou la propolis permettant de stabiliser les revenus des apiculteurs.



Perspectives 2022

Poursuivre l'accompagnement des professionnels algériens et de l'Anap en initiant une démarche de suivi technico-économique des exploitations pour mieux maîtriser les enjeux de la diversification apicole. Pour cela, Fert mobilisera son réseau professionnel français, notamment l'Adapi.

MAROC



Groupes de producteurs d'amandes de Taza



70

agriculteurs accompagnés
dans l'approvisionnement

90

producteurs d'amandes
formés et accompagnés
dans la gestion de leur
verger

5

vergers de démonstration
mis en place : tests de
traitements, suivi technico-
économique, ...



Perspectives 2022

Développer les activités pédagogiques et consolider les actions de conseil agricole en mobilisant l'expertise de partenaires techniques, notamment la Chambre d'Agriculture des Bouches du Rhône.

En 2021, Fert a initié de nouvelles activités dans la province de Taza en proposant un accompagnement technique et de proximité aux producteurs d'amandes de Galdamane et Maghraoua. Les plantations d'amandiers étant récentes dans ces communes du Moyen Atlas, la pratique de l'arboriculture est méconnue. Un animateur a été recruté pour conseiller les agriculteurs sur divers aspects techniques tels que la gestion phytosanitaire, la gestion de la fertilité, le travail du sol et la taille des amandiers.



CÔTE D'IVOIRE

Union régionale des maraîchers
du Gbêkê • Urmag



12

OP de base
partenaires

150

producteurs
accompagnés

7

parcelles
de démonstration



En 2021, le conseil technico-économique auprès des producteurs maraîchers a été renforcé. Les paysans relais ont été formés sur les pratiques agroécologiques à partir notamment de parcelles de démonstration sur l'utilisation de biofertilisants et de filets anti-insectes comme alternative aux insecticides. Les problématiques liées à la fertilisation ont été abordées lors de visites d'échanges au cours desquelles les producteurs ont pu observer les effets de l'utilisation régulière de compost ou d'engrais vert. Le calcul de marges brutes avec les paysans relais a par ailleurs permis d'établir des références technico-économiques sur les principales productions maraîchères et de comparer les systèmes de cultures.



Perspectives 2022

Favoriser les dynamiques de groupes et des échanges inter-OP afin d'engager une réflexion plus large sur les pratiques agroécologiques et travailler sur les problématiques liées à la gestion de l'eau afin de promouvoir des pratiques raisonnées plus économes en eau.

Soutien aux fonctions syndicales



3
promotions d'élus et de
cadres agricoles formées

49
leaders nationaux
formés

780
personnes - jours
de formation

MADAGASCAR

Fifata et Formagri

Depuis juillet 2020, Fert a accompagné l'association Formagri, créée à l'initiative de Fifata, principale OP faîtière dans le déploiement d'un cursus « Université paysanne » pour des leaders agricoles malgaches. Trois promotions d'élus et de cadres d'OP nationales ont suivi ce cursus de formation de 6 sessions. Par des interventions de spécialistes, des travaux de groupe, des débats, la formation donne les clés aux stagiaires pour comprendre la complexité des principaux enjeux agricoles et leur permettre de mieux défendre les intérêts des producteurs. Une visite auprès des parlementaires et du ministre de l'Agriculture a été l'occasion de débattre sur des sujets d'actualité comme la refonte de la loi sur la propriété foncière privée non titrée.



Perspectives 2022

Poursuivre et consolider le dispositif de formation des responsables professionnels agricoles en permettant à davantage de femmes et de jeunes d'y participer.



Soutien aux fonctions économiques



188

éleveurs approvisionnés en intrants et matériels

621

bols abreuvoirs en fonte achetés en groupe par les éleveurs

+360

litres de lait par vache par an grâce à l'abreuvement

-40%

sur le prix de la poudre de lait grâce à une commande groupée de 12 éleveurs



Depuis 2019, Ertoba organise des achats groupés d'intrants et de matériels. En 2021, ce service s'est développé en diversifiant les produits proposés : poudre de lait pour les veaux, aliments combinés, semences de luzerne, produits d'hygiène pour la traite, abreuvoirs, machines à traire, etc. Plébiscité par les producteurs, il a convaincu de nouveaux éleveurs de devenir membres d'Ertoba (+ 75% en 1 an). Les achats groupés permettent de faire des économies importantes après négociation avec les fournisseurs et de garantir la qualité des produits grâce au travail réalisé par les techniciens en amont.



Perspectives 2022

Renforcer le service d'achats groupés pour répondre aux difficultés d'approvisionnement liées à l'inflation des prix ; en particulier, permettre l'achat de semences de qualité pour gagner en autonomie fourragère.



Témoignage

En raison du manque d'accès aux matériels et intrants dans notre région, nous avons décidé, avec les agriculteurs d'Ertoba, de nous regrouper pour établir des relations avec les principaux fournisseurs et importateurs. Personnellement, j'ai acheté ainsi des abreuvoirs, du lait en poudre pour nourrir les veaux, des aliments combinés et divers produits de soin du bétail. Mes collègues agriculteurs parlent toujours de cette bonne pratique et nous réfléchissons à développer ce service.

**Samvel Matevosian, éleveur laitier
membre d'Ertoba**



9
régions

1 070
OP partenaires

13 000
familles accompagnées

150
groupements GVEC

MADAGASCAR

Cap Malagasy



Fert et Fifata ont développé depuis 2004 un dispositif de conseil agricole de proximité – Cap Malagasy – au service des producteurs et porté par la profession. En 2021, les actions de conseil agricole ont permis aux agriculteurs concernés d'améliorer la résistance de leurs cultures aux changements climatiques. Ils ont également pu faire face à la crise économique en faisant évoluer leurs systèmes d'exploitation et en améliorant l'organisation des services au sein des filières. En particulier, le GVEC, service d'épargne et de crédit informel très local, a permis aux producteurs d'épargner et de se prêter mutuellement de l'argent pour affronter les difficultés quotidiennes et développer leurs productions.



Perspectives 2022

Consolider les actions de conseil agricole dans les 4 nouvelles régions d'intervention et développer un outil d'enregistrement et d'analyse économique en ligne sur la base d'une étude approfondie des besoins pour le conseil aux producteurs.

Soutien à l'organisation et aux stratégies des OP



22

éleveurs accompagnés par le technicien

30

autres éleveurs intégrés progressivement dans des activités de conseil de groupe

17%

d'augmentation du gain de poids moyen entre les campagnes 2019-2020 et 2020-2021

TUNISIE



Groupe de développement agricole des éleveurs de brebis du Nord GDAEBN

Avec le soutien de Fert, le GDAEBN s'investit depuis 10 ans dans la professionnalisation des éleveurs ovins du nord-ouest de la Tunisie. Sa reconnaissance locale et nationale se confirme, mais se traduit également par des besoins plus importants et plus complexes en termes de gestion des relations partenariales, de participation des membres, de pilotage des services et plus généralement de gouvernance. Depuis mai 2021, un animateur, accompagné et formé par Fert, contribue au renforcement organisationnel et stratégique du GDAEBN. Sa proximité avec les élus et les agriculteurs membres facilite le développement d'un conseil agricole adapté, accessible à un plus grand nombre d'éleveurs.



Témoignage

Le recrutement d'un ingénieur agronome, Oussama, au poste d'animateur a permis un nouveau départ : la consolidation de la gestion administrative et logistique a eu un effet en cascade sur les activités de conseil et les autres services du groupement. L'acquisition d'un véhicule, cofinancé par Fert et le GDAEBN, facilite l'action sur le terrain et nous permet de redémarrer nos travaux sur la génétique, notre cheval de bataille.

Béchir Mestiri, agriculteur-éleveur, membre du conseil d'administration du GDAEBN



15
coopératives

286
producteurs accompagnés

BURKINA FASO

Union provinciale
des coopératives
maraîchères du Bam
UPCOM



“

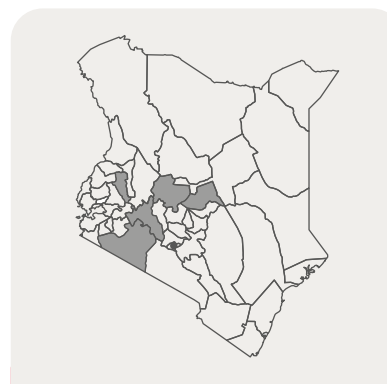
Témoignage



Aujourd'hui, les membres bénéficient d'un suivi rapproché de la part des animateurs endogènes, ce qui facilite l'adoption de pratiques agroécologiques. Les producteurs ont constaté que les charges étaient réduites par rapport à la culture conventionnelle. Ils commencent aussi à mieux comprendre l'intérêt des comptoirs relais et les ventes groupées ont donc augmenté. ”

Zougrana Idrissa, trésorier de l'Upcom

En 2021, Fert a accompagné l'Union provinciale des coopératives maraîchères du Bam dans le développement de services pour ses membres. Deux agents salariés de l'Union mettent en œuvre les activités définies par les producteurs lors de l'élaboration du plan d'action annuel. Cette année, l'Upcom a privilégié des activités dédiées aux femmes et aux jeunes, notamment dans le cadre de la promotion de pratiques agroécologiques (production de biofertilisants et biopesticides...).



11 800

producteurs accompagnés
dans 5 comtés

200

leaders formés à l'animation
et la bonne gouvernance



Perspectives 2022

Engager, en partenariat avec la fondation d'entreprise Louis Dreyfus, une action visant la transition vers des pratiques agroécologiques dans les comtés de Meru et Laikipia. Pour cela, Fert déploiera une assistance technique expatriée permanente auprès de CGA et mobilisera l'expertise d'Arvalis Institut du végétal.

KENYA

Cereal Growers
Associations • CGA



En 2021, Fert et CGA ont intensifié leur accompagnement auprès des petits producteurs dans 5 comtés en poursuivant le développement de services techniques de proximité. Les paysans leaders de CGA ont été formés et accompagnés dans leur fonction de représentation auprès des producteurs membres et des institutions (ministère de l'agriculture, fournisseurs d'intrants...). Cela s'est traduit par une plus grande implication dans la conception et le pilotage des services tels que les parcelles d'essais et de démonstration. En complément, Fert a fourni aux équipes CGA un appui méthodologique important pour améliorer l'impact des services aux producteurs, première condition de l'engagement des agriculteurs dans une démarche collective.

Soutien à la formation et l'insertion professionnelle



2 400 h

d'enseignements théoriques
et pratiques

64

jeunes en formation dont
30% de filles

28

jeunes diplômés
accompagnés par un
conseiller agricole dans
la mise en œuvre de leur
projet professionnel

CÔTE D'IVOIRE Centre de Formation Agricole et Rurale de Niofoin • CFAR

En 2021, le CFAR a accueilli deux promotions de jeunes, filles et fils d'agriculteurs. Véritable outil pédagogique, l'exploitation agricole a été enrichie de plusieurs ateliers de productions animales et végétales. Fin juin 2021 la première promotion a terminé le cursus complet de 2 ans de formation en internat. Ces jeunes ont été accompagnés dans le montage de leur projet professionnel et un conseiller agricole les accompagne depuis leur sortie dans la concrétisation de leur projet.

“ Témoignage



Ce qui m'a motivé à venir dans ce collège, c'est d'abord l'amour pour l'agriculture, c'est une passion pour moi. Je veux commencer par l'élevage. Cela va me permettre de mettre un compost en place et, lorsque j'aurai ma compostière, de m'installer en cultures maraichères. Moi, j'ai trouvé ma voie, vraiment.

Aly BAYOKO, jeune en deuxième
année de formation au CFAR ”



Perspectives 2022

Poursuivre la formation initiale des jeunes au CFAR et l'accompagnement post-formation des jeunes sortants. Concevoir une offre de formation continue courte pour les producteurs des localités voisines et construire pour cela des bâtiments additionnels dans le cadre du partenariat renouvelé pour 3 ans avec la Fondation d'entreprise Louis Dreyfus et LDC Côte d'Ivoire.





1 070

jeunes formés
depuis l'ouverture
des premiers collèges

87%

des jeunes formés
sont insérés en agriculture

80%

des jeunes exercent en
parallèle de l'agriculture
une activité para-agricole
(vaccination,
petit commerce ...)

MADAGASCAR

Fédération des collèges agricoles • Fekama



Témoignage

Les ménages avec des jeunes filles formées dans un collège agricole Fekama se distinguent des autres par rapport à leur capacité à développer des stratégies pour se préparer à la période de soudure comme la planification d'activités de culture et d'élevage qui génèrent du revenu pendant cette période. On constate que les époux échangent plus entre eux pour prendre des décisions. Mais parfois l'appui du conseiller ou d'un leader expérimenté du village est nécessaire pour aider les jeunes sortantes face à leur mari.

Olga Rasoalandinirina, consultante

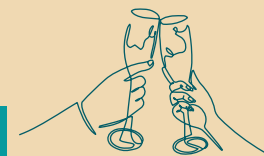
Fekama, ce sont 5 collèges agricoles à vocation régionale créés pour former des jeunes agricultrices et agriculteurs. Sur les 90 élèves en formation en moyenne par collège chaque année, les filles représentent environ 30% de l'effectif. En 2021, une étude portant sur le bien être des jeunes filles en formation et leur insertion professionnelle a été réalisée. Elle a permis d'identifier plusieurs axes d'amélioration afin de favoriser les conditions de vie et de travail des jeunes filles. Par exemple, la répartition des tâches ménagères, des astreintes et travaux pratiques sur l'exploitation agricole pédagogique en groupes mixtes sont des pratiques à encourager pour sensibiliser les jeunes à l'égalité entre les hommes et les femmes.

40 ans de coopération pour le développement :

Les 22 et 23 septembre, ce sont 204 personnes qui ont répondu à l'invitation de Fert dont 27 partenaires de 8 pays différents. Techniciens et professionnels agricoles, chefs d'entreprises, partenaires techniques et financiers, acteurs du développement, tous sont venus partager un moment convivial autour des valeurs de Fert.



Une soirée cocktail
à l'Institut du Monde Arabe



“

Fert est née de la rencontre de dirigeants des organisations céréalières et de personnalités extérieures au monde agricole mais partageant un même regard sur le monde et une même préoccupation sur le devenir de l'Homme et l'épanouissement de la vie humaine.

Jean-François Isambert, Président de Fert

Au travers d'un tel événement, on prend conscience de la place particulière qu'occupe Fert dans le développement agricole, de son efficacité et de l'intérêt que la démarche de Fert suscite dans les organismes concernés par le développement international.

Témoignage d'un invité ”

les agriculteurs au cœur

Une journée d'échanges et de partage à la Maison des Océans

Trois thèmes au cœur de la démarche de Fert ont été abordés : la formation, le conseil agricole et la viabilité des organisations de producteurs. La parole a été donnée aux acteurs du développement, les agriculteurs et ceux qui les accompagnent.



Des grands témoins



“

Former, conseiller, ne pas donner mais accompagner et aider les producteurs à produire plus et mieux ! Et ce, dans une démarche d'écoute et avec humilité. Voici les valeurs de Fert que je partage en tous points !

Eric Thirouin, Président d'Unigrains



Les agriculteurs sont des casques bleus désarmés, créateurs et artisans de la paix dans le monde.

**Sébastien Abis,
Directeur du Club Demeter
et chercheur associé à l'Iris**

”

Une nouvelle page sur le site internet !

Toutes les productions et synthèses des tables rondes sont disponibles sur le site internet de Fert : www.fert.fr.

204
participants

18
intervenants dont 10
agriculteurs

40 ans

au plus près des agricultrices et des agriculteurs

12 posters et
17 vidéos donnant
la parole à des
agricultrices et
agriculteurs engagés
au sein d'organisations
professionnelles agricoles
partenaires ont été
produits à l'occasion des
40 ans de Fert.

Illustrations
des productions



Région
d'interventions

Détail
des actions

Parole aux acteurs !



“

Aujourd'hui, nous sommes capables de mieux négocier les prix des céréales avec les transformateurs.

Nashon Ngethic, agriculteur céréalier et administrateur de CGA au Kenya ”



“

Il y a 25 ans, pour la première fois en Albanie, les agriculteurs ont été écoutés. L'amitié et la coopération entre la France et l'Albanie est plus large que la relation professionnelle, c'est aussi une relation humaine, une coopération vraie, concrète et sincère.

Liljana Isakaj,
coordinatrice d'Adad en Albanie ”



“

Ma manière de concevoir l'agriculture a changé avec les conseils et les formations que j'ai reçus. Aujourd'hui je suis un agriculteur moderne et modèle.

Ochou Omer Mosso,
cacaoculteur en Côte d'Ivoire ”

Alliances et collectifs internationaux



Fert maintient
son engagement
au sein de
différents
collectifs
associatifs :



BASSEMBLER & AGIR
POUR LA SOLIDARITÉ INTERNATIONALE



Coordination
Humanitaire
Développement



Développement Rural



Organisations céréalières françaises

Créée en 1981 par des responsables d'organisations professionnelles agricoles et d'autres personnalités préoccupés par les problèmes alimentaires des pays en développement, Fert bénéficie depuis 40 ans du soutien des organisations professionnelles céréalières et en particulier d'Unigrains. Plus largement, Fert, interface pour la coopération entre le monde agricole français et les agriculteurs des pays en développement et émergents, permet cette rencontre entre les personnes dans un esprit de solidarité active, génératrice d'un enrichissement mutuel.



AgriCord

Fert est membre de l'alliance internationale AgriCord qui fédère 12 agri-agences de 10 pays : Allemagne, Belgique, Brésil, Canada, Espagne, Finlande, France, Philippines, Sénégal, Suède. Soutenues par les organisations professionnelles agricoles de leurs pays, les agri-agences accompagnent l'organisation des producteurs et contribuent ainsi au développement agricole en Afrique, Asie, Amérique latine et Europe centrale.



L'Institut Agro Montpellier

Fert est membre du Conseil de l'Institut des régions chaudes (IRC) de l'Institut Agro Montpellier. Fert et l'IRC ont noué une collaboration autour de trois axes : Développer des méthodologies confrontées aux actions de terrain ; Accompagner des OP partenaires de Fert dans leurs réflexions stratégiques et le développement de services agricoles ; Approfondir l'ingénierie de formation pour les métiers du développement agricole dans les formations Ingénieur de l'IRC.

Partenaires techniques et financiers



En Europe

- Accir
- ACK International
- Action solidarité Madagascar / Groupama
- Adapi
- AFD
- Afali
- Agir Loire Océan
- AGPB
- AGPM
- AgriCord
- Agrisud
- Ambre Conseil – CER France
- Appel
- Arvalis Institut du Végétal
- AVSF
- Boortmalt
- BTPL
- CDEO64
- CFSI
- Chambre d'agriculture 13
- CHD
- Cirad
- Club Demeter
- Cneap
- Coordination SUD
- Ethiquable
- F3E
- Fida
- Firmenich
- FN3PT
- Fondation Avril
- Fondation C'est vous l'avenir / Société Générale
- Fondation de France
- Fondation d'entreprise Louis Dreyfus
- Fondation Humus
- Gescod
- GIZ
- Gret
- Guilde européenne du raid
- IECD
- Ifo
- Ifocap
- Interactif
- Intercéréales
- Inter réseaux développement rural
- Iram
- IRC – Institut Agro Montpellier
- LDC Côte d'Ivoire
- MEAE
- Projet Action
- Région Ile de France
- Réseau international FAR
- Syrpa
- Trias
- Un enfant par la main
- Un filleul pour Madagascar
- Unigrains
- Union Européenne
- UNMFREO
- Ville de Paris

Dans les pays d'intervention

Algérie

- AREA - ED
- Universités et instituts techniques

Burkina Faso

- ADS Burkina
- AFD - Ouagadougou
- Ambassade France
- Aprossa - Afrique Verte Burkina
- CNSF
- Conseil Régional du Centre
- Corade
- DPAAH / DRAAH
- Inera
- SIM Agri
- Spong

Côte d'Ivoire

- ADCVI
- AFD – Abidjan
- Ambassade France
- CeGER
- CNRA
- Fair Match
- Firca
- Inades Formation
- Louis Dreyfus Company (LDC)

- Mas Seed

- Nitidae
- PNMIR

Géorgie

- Agroqiziki
- Ambassade de France
- Collège professionnel Opizari
- Elkana
- FAO Georgia
- Programme DIMMA (Fida)
- Programme FinExCoop (AFD/ENPARD)
- Programme SQIL / Land'O'Lakes (USDA)
- Rural Advisory Services

Kenya

- AFD – Nairobi
- Ambassade France
- APNI
- MALF
- Université du comté de Meru

Madagascar

- AFD – Antananarivo
- Agha khan
- Amadese

- Ambassade France
- Apdra
- Authentic Products
- BRM Int.
- Cecam
- Cnaf
- CNFAR
- Direction Nationale de Météorologie
- DIREL
- DSV
- FDA
- Fifamanor
- Fondation Axian
- Fofifa
- GSDM
- IT Cup
- Le Relais
- MED
- MEF
- Minae
- Pingos
- Programme Afafi Centre (UE)
- Programme Defis (Fida)
- Programme Dinaamicc (UE/Cirad)
- Programme Formaprod (Fida)
- REAP AAOI
- Réseau Far Mada

- Réseau SOA
- SD Mad
- SIF
- Société Générale
- UNMFR
- Zebunet
- Zebu overseas board

Maroc

- AFD - Rabat
- Cercam
- DPA Taza
- IECD Maroc
- OCP - Al Moutmir
- Onca
- ORMVA Tafilalet

Malawi

- Congoma
- Inter Aide
- We Effect

Tunisie

- AFD - Tunis
- AGER
- INAT
- INRAT
- OEP



Gouvernance 2021

Le Conseil
d'administration
de Fert, présidé
par Jean-François
Isambert, s'investit
dans les orientations
stratégiques et
le pilotage de
l'agri-agence.



Jean-François
ISAMBERT
Président



Henri
DE BENOIST
**Président
d'honneur**



Guillaume
DHERISSARD,
**Secrétaire
Trésorier**



Denis
CASTAING



Paul-Henri
DOUBLIER



Bernard
GUIDEZ



Martial
MARGUET



Michel
MOLLARD



Philippe
PINTA



Christophe
TERRAIN



Eric
THIROUIN



Bertrand
VENET



Anne-Claire
VIAL

Stratégie opérationnelle

Au début des années 80, le groupe Céréaliers de France a confié à Fert la mission de coopérer avec des agriculteurs de pays en développement qui cherchent à s'organiser pour être eux-mêmes les acteurs de leur démarche de développement, dans la conviction que, quel que soit le pays ou le niveau de développement, les agriculteurs sont d'abord des entrepreneurs responsables de leurs choix et qu'ils ne peuvent affronter certains défis que dans le cadre d'organisations qu'ils créent eux-mêmes.

Dans l'esprit d'origine, le Conseil d'administration a confirmé en 2013 que la mission de Fert est l'accompagnement d'agriculteurs qui cherchent à s'organiser pour résoudre un ou des problèmes rencontrés : le métier de Fert est de réfléchir avec eux pour identifier des solutions, puis les aider à les mettre en œuvre. L'expression de leurs besoins par les paysans en vue d'un appui de la profession agricole française est donc le critère discriminant dans les choix stratégiques et opérationnels de l'association. L'efficacité de l'action de Fert se mesure sur la base des résultats obtenus en termes de création et de renforcement d'organisations professionnelles agricoles.

Le Conseil d'administration a ainsi fixé les orientations suivantes :

Par rapport aux partenaires de Fert dans les pays en développement

L'entrée dans un nouveau pays et/ou une nouvelle intervention sont décidées en vue d'un appui à des organisations paysannes, qu'elles soient à créer ou qu'elles existent déjà.

Fert est à l'écoute des besoins exprimés par les paysans eux-mêmes (approvisionnement en intrants, améliorations techniques, formation, conseil, crédit, commercialisation, etc.). Fert accompagne l'évolution de ces besoins, par exemple vers la mise en marché et les problématiques de qualité des produits. Dans cette logique, Fert s'abstient de donner suite à des demandes de pays ou de bailleurs de fonds qui la placeraient comme « opérateur » dans une approche qui ne privilégierait pas l'appui aux organisations professionnelles agricoles selon l'expression de leurs besoins par les agriculteurs eux-mêmes.

Lorsque Fert est amenée dans le cours d'une intervention à appuyer des actions de développement local ou des structures publiques de financement du monde rural, elle le fait en liaison et en soutien avec les organisations professionnelles agricoles locales.

Fert concentrera ses interventions sur l'Afrique au sens large : zone méditerranéenne, Afrique subsaharienne et Madagascar. Fert sera ouverte à des interventions dans d'autres géographies, notamment si se trouve une opportunité de partenariat avec des organisations agricoles françaises ou des entreprises.

Par rapport au monde agricole français

Fert trouve au sein du groupe Céréaliers de France son origine et sa raison d'être, ainsi que les moyens de son autonomie.

La démarche de Fert repose sur les valeurs, l'expérience et le savoir-faire de la profession agricole française : mutualisme, solidarité, coopération. Fert mobilise le savoir-faire et l'expérience détenus au sein des organisations professionnelles agricoles françaises par les élus et anciens élus et par les salariés et anciens salariés. Des synergies existent et seront développées avec Afdi, dont la démarche est complémentaire.

Fert est attentive aux sollicitations d'entreprises. Si les logiques respectives de l'entreprise et de Fert se recoupent, une action peut être envisagée. Dans tous les cas, vis-à-vis des entreprises, Fert se positionne en garant d'une démarche éthique, dans le sens de « défense des intérêts des producteurs. »

L'éducation au développement, notamment dans les établissements d'enseignement agricole français, fait partie intégrante de la mission de Fert.

La parole aux équipes Fert



“

Chargée de projets à Fert, c'est un métier passionnant, stimulant mais exigeant. Il faut en permanence se questionner, anticiper et s'adapter pour que notre accompagnement continue d'être pertinent pour les agriculteurs. En 7 ans, beaucoup de choses ont évolué au Maroc et en Tunisie : des équipes locales ont été mises en place, les partenariats avec les OP se sont renforcés, leurs actions se développent. Mission après mission, j'observe les évolutions dans les exploitations agricoles, mais aussi au niveau des équipes. Ces temps sur le terrain et les échanges avec les agriculteurs et les équipes, c'est ce qui nourrit.

Mélanie Canet, chargée de projets Maroc et Tunisie, basée à Paris depuis 2015 ”

“

En tant que conseiller technique et représentant pays expatrié en Côte d'Ivoire, mon quotidien s'organise autour de trois missions principales. La première est d'accompagner nos partenaires, les OP, et nos équipes locales dans leurs réflexions et le développement de leurs activités au service des producteurs. En collaboration étroite avec l'équipe de Fert au siège, je contribue ensuite à la conception et à la gestion des projets financés par des partenaires internationaux qui permettent ces actions. Enfin j'assure la supervision et la coordination globale des moyens qui sont dédiés à Fert en Côte d'Ivoire ainsi que le développement des partenariats institutionnels, techniques et financiers locaux.

Christophe Boulard, conseiller technique et représentant de Fert en Côte d'Ivoire depuis 2018 ”

“

Représentante pays est un nouveau poste avec des nouvelles responsabilités pour moi et de ce fait un grand défi. Deux missions principales me sont confiées : assurer l'ensemble des fonctions permettant à Fert d'exercer son activité dans le respect des règles du pays et assurer la mise en œuvre et le développement des actions dans le respect des valeurs et de la démarche de Fert. Mes objectifs sont de travailler à la fois à apaiser le climat de travail pour une équipe unie, solidaire, engagée et motivée ; et à développer les activités au service des producteurs. A cela s'ajoute l'impulsion d'une nouvelle dynamique d'accompagnement pour une responsabilisation des OP dans le pilotage. Tout en comptant sur la compréhension et l'accompagnement du siège, déterminée, je reste convaincue que le défi sera relevé.

Agathe Guissou, représentante de Fert au Burkina Faso depuis 2021 ”

Équipes 2021

190 collaborateurs
répartis dans 8 pays

France (siège)

Adeline, Amandine, Anne, Aurélie, Jérémie, Joseph, Justine, Mélanie, Yvonne.

Burkina Faso

Agathe, Amed, Bertrand, Daouda, Elodie, Ferdinand, François, Gérard, Habibatou, Hamadou, Haoua, Issa, Jessica, Jules, Khader, Lazare, Léocadie, Lucienne, Mahamadi, Maxime, Placide, Victor, Zakaria.

Côte d'Ivoire

Christophe, Cintia, Fabrice, François, Idrissa, Jules, Katchinhoua, Michel, Modeste, Pauline, Pierre, Richard, Samuel, Serge.

Géorgie (en partenariat avec le GBDC-AO)

Eliso

Maroc (en partenariat avec l'IECD)

Asmae, Ismail, Mohamed.

Madagascar

Aina, Ando, Ando, Angeline, Anja, Ansny, Augustin, Augustin, Bernardin, Brunelle, Christian, Claude Edith, Daniel, Diary, Dieudonné, Edouard, Elie, Erick, Estelle, Fano, Fleurette, Florence, Frédéric, Frédéric, Haja, Haja Nirina, Hanitra, Hanitra, Haritiana, Hélène, Henintsoa, Heritiana, Heritiana, Hortencia, Irina, Jacky, Jakoba, Jean, Jean Bruno, Jean Claude, Jean Claude, Jean Nicolas, Jean Olivier, Jean Romuald, Jean-Louis, Jean-Pierre, Jérôme, Jocelyn, Johnny Faustin, Joseph, Judith, Julia, Julie, Junia, Kénéddy, Laingotiana, Lily, Lucien, Maharavo, Maminiaina, Mamy, Mamy, Mamy, Mamy Fanomezantsoa, Mamy Joseph, Mamy Tiana, Manitra, Marie Anne, Marie Claire, Marius, Martin, Mauricette, Mercellin, Michel, Mirana, Misoa, Nadège, Nambinina, Nambinina, Narivelo, Nathalie, Ndriantsoa, Nicolas, Njaka, Noelson, Nora José, Norosoa, Onjatina, Ony, Ortancia, Patrick, Rado, Rado, Régis, Remi, Rindra, Rivo, Rosario, Rotsiniaina, Rovamalala, Saholy, Sandra, Séraphin, Sidony, Soafara, Solange, Solofo, Solohery, Tahina, Théo, Thierry Marcel, Tiana, Tiana, Todier, Toky, Toky, Tovo, Tsiferana, Tsirivanona, Urcille, Valérie, Victor, Vincent, Viviane, Voahangy, Vola, Vola, Willy, Y-Hasy, Zina, Zita, Zoaritiana, Zoely, Zositrika.

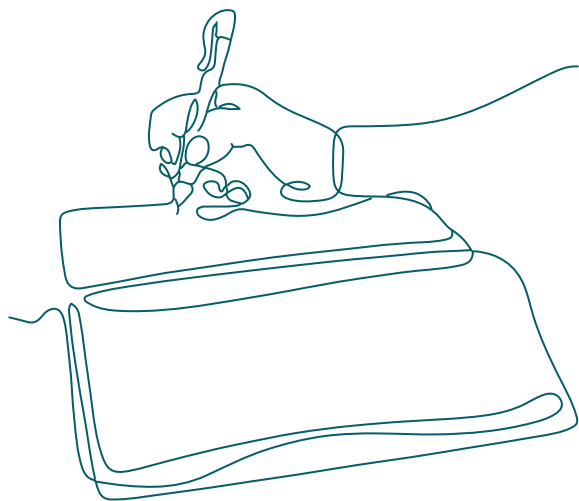
Malawi

Léocadie, Racheal, Steven

Tunisie (en partenariat avec AGER)

Manef, Marwa, Nihed

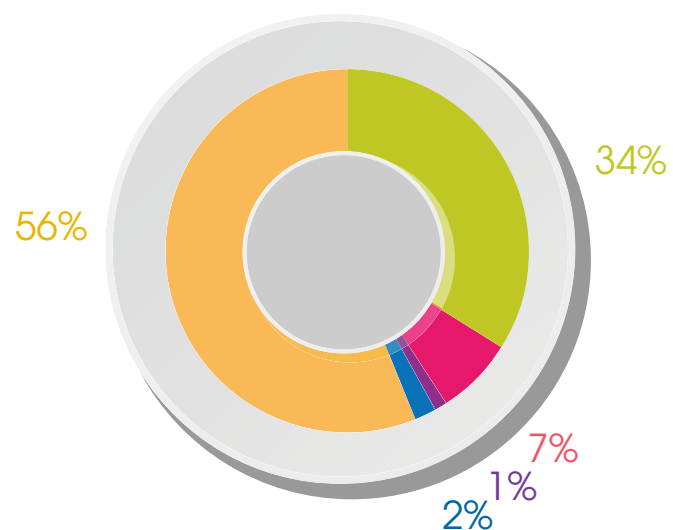
Éléments financiers



| ACTIF | 2021 | | | 2020 |
|---------------------------------|------------------|------------------------------|------------------|------------------|
| | Brut | Amortissements et provisions | Net | |
| Actif immobilisé | 3 261 716 | 104 375 | 3 157 341 | 1 919 119 |
| Actif circulant | 427 079 | | 427 079 | 642 144 |
| Créances d'exploitation | 417 560 | | 417 560 | 601 606 |
| Charges constatées d'avance | 9 519 | | 9 519 | 40 538 |
| Trésorerie | 5 667 254 | 26 036 | 5 641 218 | 5 849 864 |
| Comptes courants dans filiales | 26 036 | 26 036 | 0 | 0 |
| Valeurs mobilières de placement | 1 376 590 | | 1 376 590 | 1 355 280 |
| Disponibilités | 4 264 628 | | 4 264 628 | 4 494 584 |
| TOTAL | 9 356 049 | 130 411 | 9 225 638 | 8 411 127 |

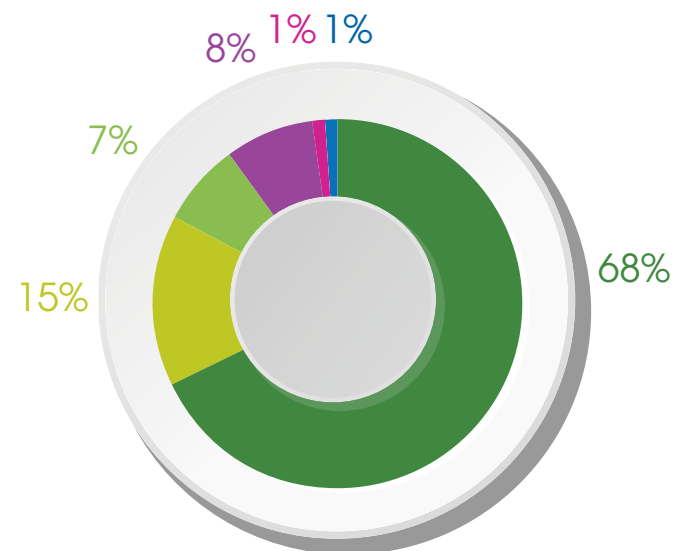
| PASSIF | 2021 | 2020 |
|--|------------------|------------------|
| Fonds associatifs et fonds dédiés | 3 526 706 | 3 500 563 |
| Fonds propres | 2 662 035 | 2 574 392 |
| Fonds dédiés | 805 757 | 838 527 |
| Résultat de l'exercice | 58 914 | 87 644 |
| Provision pour risques et charges | 0 | 0 |
| Dettes | 1 613 172 | 322 720 |
| Avances sur projets en cours | 4 085 760 | 4 587 844 |
| TOTAL | 9 225 638 | 8 411 127 |

Ressources 2021 : 5 036 k€



- Subventions et autres concours publics
- Subventions et autres concours privés
- Prestations de services et remboursement de frais
- Autres produits de gestion courante
- Produits financiers

Emploi 2021 : 5 036 k€



- Charges liées aux projets
- Charges de personnel rattaché au siège liées aux projets
- Services extérieurs liés aux projets
- Frais de fonctionnement
- Charges financières et exceptionnelles
- Résultat de l'exercice

Synthèse des actions soutenues par Fert

| Zone géographique | Pays | Organisations partenaires / Actions soutenues par Fert |
|-----------------------|----------------------|--|
| Europe orientale | Géorgie | ERTOBA-GBDC : services agricoles aux éleveurs laitiers du Petit Caucase |
| Afrique subsaharienne | Burkina Faso | SCOOP NIÉBÉ : services agricoles aux producteurs de niébé des régions Centre, Centre-Nord, Nord UPCOM BAM : services agricoles aux producteurs maraîchers de la province du Bam COOP MARAÎCHÈRES : services agricoles aux producteurs maraîchers de la région Centre |
| | Côte d'Ivoire | CFAR Niofoin : formation et insertion professionnelle des jeunes dans la région du Poro UFACOCI, URMAG, OP LOCALES : services agricoles aux producteurs vivriers des régions du Poro, de la Bagoué, du Gbêkê et de l'Agneby Tiassa |
| | Kenya | CGA : services agricoles aux producteurs céréaliers des comtés de Narok, Nakuru, Uasin Gishu, Meru et Laikipia |
| | Madagascar | FIFATA : services agricoles et action syndicale au niveau national FIFATA/OPR : services agricoles dans 11 régions FIFATA/FLP : formation des leaders paysans et techniciens d'OP FORMAGRI : relance de l'Université Paysanne |
| | | FEKAMA : formation et insertion professionnelle des jeunes agriculteurs |
| | | CAP MALAGASY : conseil agricole de proximité |
| | | CEFFEL : expérimentation et formation pour le développement de la filière fruits et légumes |
| | | GROUPE FIFATA ANALAMANGA : professionnalisation et organisation des producteurs agricoles autour de la capitale Antananarivo |
| | | FDAR ALM : structuration d'un fonds de développement agricole en région Alaotra Mangoro |
| | Malawi | FERT WALIMA : installation et premières actions de développement agricole |
| | Multi-pays | TRANSFERT : les OPA, leviers de développement des économies agricoles SEPOP : services et plaidoyer des OP |
| Afrique du nord | Maroc | OP AMANDES : services agricoles aux producteurs d'amandes du cercle de Taza COOP POMMES : services agricoles aux arboriculteurs du cercle de Rich |
| | Algérie | ANAP : services agricoles aux apiculteurs |
| | Tunisie | GDAEBN : services agricoles aux éleveurs de brebis du nord SMSA du Centre : structuration de nouveaux partenariats |

| | Début & fin de la phase en cours | Budget 2021 (en Euros) | Principaux partenaires financiers |
|--|----------------------------------|------------------------|--|
| | 2018 - 2021 | 102 000 | Fert, Unigrains, Ertoba |
| | 2017 - 2023 | 513 000 | Unigrains, Accir, UE/Gret, AFD/TransFert, AFD/Sepop |
| | 2017 - 2021 | 67 000 | Unigrains, AgriCord/DGD/Trias, CFSI/PAFAO, UPCOM |
| | 2020 - 2023 | 125 000 | Unigrains, AFD/Sepop |
| | 2019 - 2024 | 134 000 | Fondation Louis Dreyfus/LDC Côte d'Ivoire, CFAR Niofoin |
| | 2020 - 2023 | 346 300 | Fert, Unigrains, AFD/TransFert, AFD/Sepop, CFSI/PAFAO, Ufacoci |
| | 2020 - 2023 | 420 000 | Fert, AFD/TransFert, AFD/Sepop, UE-FIDA/FO4ACP+SAFE, CGA |
| | 2021 - 2023 | 307 000 | Fert, Unigrains, AFD/TransFert, FDA, Fida (Formaprod, Défis, FO4ACP), CNAF/Focad, FAO/FFF, Apdra, Cirad, UEPLM, Fifata et OPR |
| | 2021 - 2023 | 282 000 | |
| | 2021 - 2023 | 38 000 | |
| | 2020 - 2023 | 39 000 | Unigrains, AFD/Sepop |
| | 2020 - 2023 | 479 000 | Fert, Unigrains, AFD/Proja, FDA, Fida/Formaprod, Cneap, Un Filleul pour Madagascar, Fondation Société Générale, Groupama / Action Solidarité Madagascar, Ville de Paris/Solidae, Firmenich, collèges agricoles |
| | 2021 - 2023 | 325 000 | Fert, Unigrains, AFD/TransFert, AFD/Sepop, Région Ile de France, UEPLM, Cap Malagasy |
| | 2021 - 2023 | 214 000 | Unigrains, AFD/TransFert, UE-Fida/FO4ACP, Projet Action, Ceffel |
| | 2019 - 2024 | 620 000 | Unigrains, AFD/Protana, UE/Ambioka, Agir Loire Océan |
| | 2017 - 2021 | 280 000 | FDA-AFD/PAPAM |
| | 2021 - 2022 | 55 000 | Unigrains |
| | 2021 - 2023 | 170 000 | AFD/TransFert |
| | 2020 - 2023 | 30 000 | AFD/Sepop |
| | 2018 - 2021 | 401 000 | Fert, Unigrains, AFD/Opsat, Fondation Humus, IECD, GDAEBN |



5, rue Joseph et Marie Hackin
75116 Paris
Tél. : 33 1 44 31 16 70
fert@fert.fr
www.fert.fr
LinkedIn Agri-agence Fert

