



2019
RAPPORT
D'ACTIVITÉ
L'essentiel de l'année



- P.3 Mot du Président
- P.4 Chiffres clés 2019 et démarche Fert
- P.5 Panorama des organisations professionnelles agricoles partenaires en 2019

Actions

- P.6 Appui à la formation et l'insertion professionnelle des jeunes agriculteurs
- P.8 Appui aux fonctions techniques des organisations de producteurs (OP)
- P.10 Appui aux fonctions économiques des OP
- P.12 Appui aux fonctions syndicales des OP
- P.14 Accompagnement organisationnel et stratégique des OP
- P.16 Zoom sur les visites d'échange

Vie associative

- P.18 Gouvernance
- P.19 Stratégie opérationnelle
- P.20 Temps forts 2019
- P.21 Equipes

Partenaires

- P.22 Alliances et collectifs internationaux
- P.23 Partenaires techniques et financiers

Transparence

- P.24 Eléments financiers
- P.25 Démarche qualité
- P.26 Synthèse des actions 2019

Mot du Président

Jean-François Isambert,

Président de Fert

L'expérience nous montre que l'agriculture permet de répondre simultanément à la multiplicité des enjeux alimentaires, climatiques, énergétiques, sociétaux et territoriaux. Dans les contextes des pays en développement, les enjeux sont encore plus importants du fait de la pression démographique et de l'insécurité.

Les agriculteurs sont donc plus que jamais des contributeurs essentiels à l'alimentation, à la préservation de l'environnement et à la paix dans le monde.

La notion de production est incontournable pour relever ces défis. Ensuite viennent celles du stockage, de la transformation et de la mise en marché des produits agricoles.

Pour prendre en charge ces fonctions, les agriculteurs savent qu'ils doivent s'organiser pour trouver ensemble les solutions à leurs problèmes, développer les services dont ils ont besoin et peser sur leur environnement par l'action économique et syndicale. Ceci est encore davantage valable pour l'agriculture familiale qui emploie 40% de la population active et produit 60% de la nourriture consommée.

C'est pourquoi, Fert, en tant qu'agri-agence et avec le soutien des organisations céréalières françaises, s'efforce depuis près de 40 ans de favoriser des emplois décents et attractifs, notamment pour les jeunes et les femmes, au sein d'exploitations et d'organisations professionnelles agricoles viables. Il s'agit de permettre aux agricultrices et agriculteurs d'avoir accès à



des services de qualité, de mieux gérer les risques, de capter la valeur ajoutée sur leurs produits et de prendre part à l'élaboration de politiques agricoles en faveur de la transformation des agricultures familiales.

Avec le soutien de nombreux partenaires privés et publics, nous avons pu ainsi, en 2019, accompagner plus de 64 000 familles fédérées au sein de plus de 2 000 organisations de producteurs dans 10 pays d'Afrique et d'Europe centrale et orientale.

Nous sommes heureux, par ce rapport, de pouvoir vous présenter quelques-unes de nos actions et les témoignages de nos partenaires.

64 000 familles accompagnées

10 pays

2 182 organisations partenaires

Chiffres clés 2019 et démarche Fert

Fert accompagne les OP* suivant leurs besoins et en lien avec les services qu'elles proposent à leurs membres. La démarche consiste à développer simultanément des services complémentaires couvrant l'ensemble des fonctions utiles à l'agriculteur.

10

pays



24

actions



35

OP nationales
ou sub-nationales



2 139

OP locales



8

autres organisations



64 000

familles



Appui aux
fonctions
économiques

27%

Appui aux
fonctions
techniques

28%

Appui à la
formation
et l'insertion
professionnelle
des jeunes

21%

17%

7%

Appui aux
fonctions
syndicales

Appui organisationnel
et stratégique

* Organisations de Producteurs



Maroc

- Coopératives Takbilte et Ifite
- Groupes d'arboriculteurs de Rich
- Upat

Tunisie

- GDAEBN
- SMSA Zed Elkhir

Algérie

- Anap

Burkina Faso

- CAP
- Coopératives maraîchères du Centre
- Fugcom
- Scoops de Pissila, Dablo, Pensa, Ziga
- UPFN-PFN/B
- Union régionale des Scoops communales du Centre

Côte d'Ivoire

- CFAR Niofoin
- URMAG
- OP des régions Agneby Tiassa, Gbêkê, Poro

Albanie

- Adad Malore

Géorgie

- Ertoba
- GBDC AO

Égypte

- CDA d'Abuksa, Biyehmo, Yousef el Seddik

Kenya

- CGA

Madagascar

- Cap Malagasy
- Ceffel
- FDAR Alaotra Mangoro
- Fekama
- Fifata & 12 OPR membres
- Formagri

Panorama des organisations professionnelles agricoles partenaires en 2019

Appui à la formation et l'insertion

Côte d'Ivoire - Centre de formation agricole et rurale • CFAR

En partenariat avec la fondation d'entreprise Louis Dreyfus et après réalisation d'études d'opportunité et de faisabilité en 2017 et 2018, il a été décidé de créer un centre de formation agricole et rurale (CFAR) à Niofoin, dans la région du Poro, au nord de la Côte d'Ivoire. La vocation première du CFAR est de former des jeunes ruraux au métier d'agriculteur.

L'année 2019 a permis de finaliser la construction des bâtiments, l'installation des équipements, la mise en place des organes de gouvernance et la préparation des référentiels de formation. Le CFAR a été inauguré le 31 octobre 2019 et la première promotion a fait sa rentrée en novembre.



15

membres du comité de gestion

27

réunions d'information dans 37 sous-préfectures

32

jeunes en formation dont 9 filles



Fobeh,
élève de 1^{ère} année au CFAR

La formation me donne des compétences et des idées pour pouvoir lancer mon propre élevage de poules pondeuses. J'arrive aussi à aider mes parents qui sont cultivateurs avec des conseils sur l'apport d'engrais, le compost et l'utilisation des produits phytosanitaires. Mes anciennes camarades qui sont encore au collège d'enseignement général m'envient ; elles souhaitent maintenant s'inscrire pour la prochaine rentrée au CFAR.



professionnelle des jeunes agriculteurs

Madagascar

Fédération des collèges
agricoles de Madagascar

Fekama



Depuis 2003, Fekama et ses cinq collèges agricoles assurent la formation d'une nouvelle génération d'agriculteurs professionnels au service du Groupe Fifata. En 2019, Fert a accompagné la réflexion en vue de l'ouverture d'un 6^{ème} collège dans le sud-est.

En partenariat avec l'Ifocap et le CNEAP, une révision du cursus de formation a été engagée pour optimiser le fonctionnement des collèges et la réussite des projets d'installation des jeunes.

Le transfert progressif du dispositif post-formation d'accompagnement à l'insertion professionnelle agricole des jeunes, de Fekama vers les OP régionales membres de Fifata, s'est poursuivi.

Fert et Fekama ont aussi apporté leur expertise à des entreprises du secteur de la vanille pour la création d'un centre de formation professionnelle agricole dans le nord-est.

327

jeunes formés
en 2018-2019

879

jeunes formés
depuis 2007

87 %

des jeunes
insérés en
agriculture après
leur formation

31 %

des jeunes
fondateurs ou
membres d'une
OP de base ou
régionale



C'est en mesurant les coûts et les richesses créées que l'on établit les bases de l'économie de la formation. J'ai mené les travaux en proximité avec l'équipe de coordination de Fekama et très souvent le Président participait à nos échanges. Le conseil d'administration a également été impliqué. Cela leur a permis de prendre très rapidement des décisions suite aux résultats de l'étude.

Jean-Jacques Loussouarn, consultant Ifocap mobilisé pour une étude sur l'économie de la formation-insertion

Appui aux fonctions techniques des OP



Géorgie - Association d'éleveurs laitiers de Samtskhe-Javakheti • Ertoba



50

éleveurs membres de l'association régionale Ertoba

480

éleveurs accompagnés par le GBDC

1500

litres/vache/an en moyenne (8 mois de production)



Gérard Sidot,
ex-directeur du BTPL

La culture de l'évaluation avec l'écrit et les chiffres a démarré. Le réflexe économique au quotidien doit devenir la norme pour piloter la ferme et se projeter, car finalement, c'est l'économique qui sanctionne la technique !

En 2019, Fert a accompagné les éleveurs géorgiens de la région Samtskhe-Javakheti dans le déploiement d'un dispositif de suivi technico-économique de leurs exploitations. Avec un outil inspiré de l'expérience du BTPL en France et adapté à la réalité des exploitations géorgiennes, 11 éleveurs ont enregistré chaque mois les données essentielles de leur exploitation pour apprécier les effets de leurs pratiques d'élevage sur la production laitière et sur la marge brute. Fert a soutenu les techniciens du GBDC dans la mise en œuvre du dispositif, l'analyse des données et leur valorisation via des réunions d'échange entre producteurs. Un voyage d'étude en France réalisé à l'automne 2019 a permis aux éleveurs géorgiens de conforter leur souhait d'être plus nombreux à effectuer un suivi rigoureux pour mieux piloter leurs fermes.



Côte d'Ivoire

Conseil agricole

Fert intervient dans trois régions de Côte d'Ivoire (Agnèby Tiassa, Gbêkê, Poro) auprès d'organisations de producteurs vivriers de différents niveaux de structuration.

L'année 2019 a été marquée par le développement de partenariats et la formation puis le déploiement de cinq conseillers agricoles. Ces derniers ont démarré leurs activités par la mise en place de champs écoles maraîchers en lien étroit avec les OP accompagnées.



Les producteurs apprécient l'expertise des conseillers sur le terrain et le fait qu'ils se rendent disponibles pour trouver des solutions aux problèmes rencontrés sur les parcelles.

Raymond Koffi, Président de l'Union Régionale des Maraîchers du Gbêkê - URMAG



2

unions régionales de coopératives et 38 OP locales accompagnées

5

conseillers agricoles dans 3 régions

Maroc - Groupements d'arboriculteurs de Rich



Depuis plusieurs années, Fert accompagne techniquement des arboriculteurs de plusieurs organisations de Rich (coopérative Takbilte, coopérative Ifite et divers groupes communaux) dans la production de pommes. En 2019, outre la poursuite de l'appui technique, Fert a accompagné certains producteurs à enregistrer les données techniques et économiques de leurs parcelles. Elle a par ailleurs animé des échanges à partir de l'analyse et de la comparaison des informations recueillies. Ces activités font émerger des leaders qui pourront progressivement développer un rôle plus large de « producteur relais ».

09



Lahcen Ououbi, membre de la coopérative Takbilte

Les résultats économiques de nos parcelles nous font beaucoup réfléchir : la vente au marché ou la vente sur pied, c'est un choix stratégique ; il faut bien analyser sa production avant de procéder soi-même à la récolte et à la commercialisation.

6

vergers pilotes et 60 producteurs accompagnés directement

200

producteurs accompagnés par des paysans relais

Appui aux fonctions économiques des OP



Burkina Faso - Fédération des Unions de Groupements et Coopératives Maraîchères du Bam Fugcom

Dans son plan d'action 2019-2023, la Fugcom s'est fixée pour objectif l'amélioration de la production et la commercialisation des produits maraîchers. En 2019, deux conserveries d'oignons ont pu être construites grâce à l'appui de Fert et de Trias. Le stockage des oignons est un service d'autant plus important pour les producteurs que l'insécurité s'est accrue dans la province du Bam. Les comités de gestion des comptoirs de vente de produits maraîchers ont également été mis en place afin de faciliter les activités commerciales.

10



Salamata Ouedraogo, productrice maraîchère membre de la Fugcom

J'avais pour habitude de stocker mes oignons chez moi, à terre sous une tente ; cela entraînait beaucoup de pourriture parce que les conditions n'étaient pas bonnes. J'étais donc obligée très souvent de vendre vite mes oignons et à bas prix pour minimiser les pertes. Grâce à la construction des magasins, j'arrive à stocker sur des étagères, dans un endroit propre et sécurisé ; mes pertes sont moindres et je vends quand il y a un manque sur le marché et que les prix sont élevés. J'augmente ainsi mes gains.



23

coopératives membres de la Fugcom

757

producteurs dont 49 % de femmes

Madagascar

Groupe Fifata



En 2019, Fert a accompagné le Groupe Fifata à élaborer un plan d'action « commercialisation » autour de trois axes :

- La mise en place d'une commission nationale Fifata pour définir les orientations et les outils d'accompagnement (formation, conseil ...) ;
- L'identification des initiatives de commercialisation portées par les producteurs en régions ;
- L'accompagnement au niveau local et la diffusion des initiatives les plus réussies.



Exemple de résultat

2 950 éleveurs membres de l'OP régionale Fifatam en région Amoron'i Mania se sont organisés pour produire et fournir 1 500 poulets par semaine à des collecteurs choisis au sein de l'OP.

Égypte - Associations de développement communautaire du gouvernorat de Fayoum



70

jeunes formés
aux techniques
de pulvérisation
et de taille

1 280

arbres traités



Shabaan Ragab, Président
de l'association de Biyehmo

Nous devons tirer profit de l'accompagnement apporté par Fert pour développer des services qui aident les agriculteurs et resteront après la fin du partenariat.

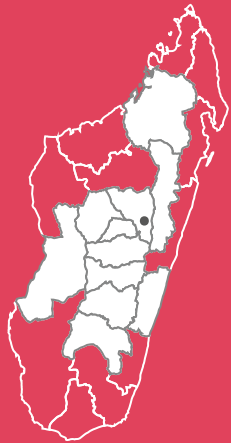


Les arboriculteurs de Fayoum regroupés en associations de développement communautaire (CDA) ont pour principale préoccupation l'amélioration de leurs pratiques agricoles pour accroître leurs revenus.

En 2019, Fert a accompagné les membres de trois CDA par des formations techniques sur la taille, la bonne utilisation d'intrants et la gestion post-récolte. La formation des prestataires locaux a permis d'améliorer la qualité des services aux arboriculteurs.

Une des CDA particulièrement dynamique a bénéficié d'un accompagnement spécifique pour le développement d'un service de commercialisation groupée de dattes. Toutefois, après 7 années d'intervention de Fert en Égypte, les bases d'une action collective demeurent très fragiles. Un bilan sera réalisé en 2020 pour apprécier la pertinence d'une poursuite des activités.

Appui aux fonctions syndicales



Madagascar – Confédération nationale d'organisations pour le progrès des paysans • **Fifata**

En 2019, Fifata a fêté ses 30 ans, évènement marquant qui a regroupé environ 700 producteurs de tout Madagascar, des autorités régionales et nationales et une délégation de 11 membres de Fert. Plusieurs administrateurs de Fert ont partagé leur expérience de responsable professionnel agricole au cours des ateliers organisés par Fifata sur la commercialisation des produits agricoles, la formation des leaders et le rôle des organisations de producteurs dans le développement et la transformation de l'agriculture familiale.

300 000

producteurs
membres des
OP du Groupe
Fifata

11

régions
d'intervention

6

OP spécialisées
pour les services de
conseil, formation,
épargne et crédit,
sécurisation
foncière...

Roland Rakotovoao,
Président de Fifata

*A l'occasion de nos 30 ans,
nous réaffirmons notre souhait
que le gouvernement
s'appuie sur une agriculture
familiale, professionnelle,
compétitive, qui s'agrandit,
pour le développement
économique et social de
notre pays.*



des OP



Algérie - Association nationale des apiculteurs professionnels Anap

L'Anap vise à structurer une profession apicole en mesure de dialoguer avec les acteurs de la filière. Cela se traduit par :
I) la participation aux instances de décisions pour sensibiliser les pouvoirs publics aux besoins spécifiques des apiculteurs ;
II) l'amélioration du niveau technique de ses membres afin d'organiser et fédérer les professionnels et valoriser leur production dans un environnement encore peu réglementé.

En 2019, Fert a accompagné l'Anap dans le développement de stations de fécondation dans cinq wilayas où se mettent progressivement en place des schémas de sélection de deux types d'abeilles locales et où s'organisent des formations sur les techniques d'élevage et les mesures de lutte contre le parasite du varroa.

En lien avec l'Association pour le Développement d'une Apiculture Provençale - l'Adapi, Fert a facilité les échanges entre l'Anap et l'Adapi autour de la mise en place d'une démarche qualité des miels algériens. Cela a permis d'identifier des premiers critères qualité réalistes et des pistes de discussion avec les pouvoirs publics et les consommateurs.



Mohamed Hamzaoui,
Président de l'Anap

L'organisation collective nous amène à résoudre les difficultés rencontrées individuellement, à mieux partager les connaissances et à défendre notre profession. C'est sur ce principe que l'Anap fonctionne.

257

membres

5

stations de
fécondation
opérationnelles

120

apiculteurs formés
à l'élevage et
l'insémination
artificielle

2

plans de sélection
validés par des
observations
biométriques

Accompagnement organisationnel



Madagascar - Organisation spécialisée dans le conseil agricole de proximité • Cap Malagasy

En 2019, Fert a accompagné l'organisation spécialisée Cap Malagasy à faire évoluer sa gouvernance afin de permettre une plus grande implication des producteurs dans le pilotage des services de conseil.

Cap Malagasy a accompagné 627 OP dans 7 régions. Outre ses antennes en Ihorombe, Haute Matsiatra, Amoron'i Mania et l'appui apporté aux acteurs du Groupe Fifata en régions Analamanga, Itasy et Vakinankaratra, Cap Malagasy a ouvert en 2019, avec le soutien de Fert et Fifata, une nouvelle antenne dans la région Alaotra Mangoro.

9 250

exploitations accompagnées

68

conseillers agricoles

700

actions techniques (formations, parcelles de démonstration ...)

235%

d'augmentation de la production de poulets gasy depuis 2015

Jean-Pierre Randrianohery,
paysan relais

J'ai augmenté ma production de sacs de riz de 80 kg en 2019. Pour la première fois, je n'ai pas eu besoin d'acheter du riz cette année pour assurer les besoins alimentaires de ma famille.



et stratégique des OP



Tunisie - Groupement de développement agricole des éleveurs de brebis du nord • GDAEBN

Abdelkrim Ben Youssef,
Président du GDAEBN

Les premiers échanges avec le CDEO64 nous ont vraiment confortés dans le travail que nous avons initié depuis des années sur la génétique. Nous avons encore du chemin à parcourir, mais nous voyons maintenant que nous n'avons pas fait fausse route.

5 000

brebis reproductrices (races noire de thibar et sicilo-sarde) suivies dans le système de gestion, soit 21 éleveurs

60

éleveurs membres du GDAEBN

En 2019, Fert a initié un partenariat avec le Centre départemental de l'élevage ovin des Pyrénées Atlantiques - CDEO64, impliqué dans la gestion des schémas de sélection de trois races de brebis laitières, pour accompagner le GDAEBN.

Au-delà des aspects techniques de développement et gestion des schémas de sélection et des outils et services de génétique, le partenariat permet d'accompagner le GDAEBN sur des aspects de gouvernance des services de génétique et de gestion de ses relations avec les instituts techniques et de recherche tunisiens.



Kenya - Cereal Growers Association CGA

Incluant plus de 4 600 petites exploitations agricoles familiales, mais aussi des exploitations de taille moyenne et grande pour certaines activités, l'action pilote proposée par Fert depuis 2016 dans deux comtés (Narok et Nakuru) a permis à CGA de valider les hypothèses de structuration locale et d'affiner les services aux agriculteurs.

En 2019, Fert a accompagné CGA dans l'élargissement de l'action à trois nouveaux comtés (Uasin Gishu, Laikipia, Meru) et dans la priorisation et le développement des services techniques et économiques. Un processus de capitalisation, animé avec les coordinateurs de comtés, a permis une réflexion institutionnelle de CGA sur sa stratégie de déploiement géographique pour les prochaines années.

Calvince Onyuka,
coordinateur CGA

C'est ma troisième année de travail avec Fert ; la spécificité est que Fert a des valeurs fortes mais n'a pas une façon prédéterminée de travailler, elle inscrit son action en harmonie avec le projet de l'OP.

6

coordinateurs formés et accompagnés dans l'opérationnalisation de la nouvelle stratégie CGA

42

paysans formateurs et 389 leaders formés

4 600

producteurs (73 groupements) accompagnés dans 5 comtés

Zoom sur les visites d'échange

16



Paul-Henri Doublier,
administrateur de Fert

Un agriculteur dans son champ se retrouve seul face aux problèmes qu'il rencontre. Echanger dans un groupe lui permet de trouver plus facilement des solutions. Les échanges nous interrogent sur nos certitudes et nous évitent de nous enfermer dans nos modèles. Les visites croisées sont porteuses de grandes richesses et d'ouverture aux autres.

Appui à...

La formation et l'insertion professionnelle des jeunes agriculteurs



France

Fekama (Madagascar) rencontre le CNEAP pour améliorer la formation dans les collèges agricoles malgaches

Appui aux...

Fonctions techniques



France

Ertoba et le GBDC (Géorgie) rencontrent des OP de la filière lait pour découvrir des services techniques

12 visites d'échange dans 5 pays (France, Côte d'Ivoire, Madagascar, Kenya, Rwanda) ont été organisées en 2019 pour 102 agriculteurs, responsables professionnels et techniciens.

Appui aux...

Fonctions économiques



France

Des OP du Burkina Faso, de Côte d'Ivoire, de Madagascar et de France échantent sur le thème de la viabilité économique des OP



Appui aux...

Fonctions syndicales



Madagascar

Fert rencontre Fifata pour fêter ses 30 ans et soutenir la promotion de l'agriculture familiale



Accompagnement...

Organisationnel et stratégique



France

Ceffel (Madagascar) rencontre la FN3PT pour échanger sur la structuration de la filière plants de pomme de terre





Anne-Claire VIAL



Jean-François ISAMBERT
Président



Henri de BENOIST
Président d'honneur



Bertrand VENET



Jean-Marie BEHAGHEL
Secrétaire Trésorier



Christophe TERRAIN



Denis CASTAING



Philippe PINTA



Paul-Henri DOUBLIER



Michel MOLLARD



Martial MARGUET



Bernard GUIDEZ

Gouvernance

Le Conseil d'administration de Fert, présidé par Jean-François Isambert, s'investit dans les orientations stratégiques et le pilotage de l'agri-agence.

En 2019 il a proposé une révision des statuts adoptée lors de l'Assemblée Générale du 3 juillet 2019.



Stratégie opérationnelle

Au début des années 80, le groupe Céréaliers de France a confié à Fert la mission de coopérer avec des agriculteurs de pays en développement qui cherchent à s'organiser pour être eux-mêmes les acteurs de leur démarche de développement, dans la conviction que, quel que soit le pays ou le niveau de développement, les agriculteurs sont d'abord des entrepreneurs responsables de leurs choix et qu'ils ne peuvent affronter certains défis que dans le cadre d'organisations qu'ils créent eux-mêmes.

Dans l'esprit d'origine, le Conseil d'administration a confirmé en 2013 que la mission de Fert est l'accompagnement d'agriculteurs qui cherchent à s'organiser pour résoudre un ou des problèmes rencontrés : le métier de Fert est de réfléchir avec eux pour identifier des solutions, puis les aider à les mettre en œuvre. L'expression de leurs besoins par les paysans en vue d'un appui de la profession agricole française est donc le critère discriminant dans les choix stratégiques et opérationnels de l'association. L'efficacité de l'action de Fert se mesure sur la base des résultats obtenus en termes de création et de renforcement d'organisations professionnelles agricoles.

Le Conseil d'administration a ainsi fixé les orientations suivantes pour les années à venir :

Par rapport aux partenaires de Fert dans les pays en développement

L'entrée dans un nouveau pays et/ou une nouvelle intervention sont décidées en vue d'un appui à des organisations paysannes, qu'elles soient à créer ou qu'elles existent déjà.

Fert est à l'écoute des besoins exprimés par les paysans eux-mêmes (approvisionnement en intrants, améliorations techniques, formation, conseil, crédit, commercialisation, etc.). Fert accompagne l'évolution de ces besoins, par exemple vers la mise en marché et les problématiques de qualité des produits. Dans cette logique, Fert s'abstient de donner suite à des demandes de pays ou de bailleurs de fonds qui la placeraient comme « opérateur » dans une approche qui ne privilégierait pas l'appui aux organisations professionnelles agricoles selon l'expression de leurs besoins par les agriculteurs eux-mêmes.

Lorsque Fert est amenée dans le cours d'une intervention à appuyer des actions de développement local ou des structures publiques de financement du monde rural, elle le fait en liaison et en soutien avec les organisations professionnelles agricoles locales. Fert concentrera ses interventions sur l'Afrique au sens large : zone méditerranéenne, Afrique subsaharienne et Madagascar. Fert sera ouverte

à des interventions dans d'autres géographies, notamment si se trouve une opportunité de partenariat avec des organisations agricoles françaises ou des entreprises.

Par rapport au monde agricole français

Fert trouve au sein du groupe Céréaliers de France son origine et sa raison d'être, ainsi que les moyens de son autonomie.

La démarche de Fert repose sur les valeurs, l'expérience et le savoir-faire de la profession agricole française : mutualisme, solidarité, coopération. Fert mobilise le savoir-faire et l'expérience détenus au sein des organisations professionnelles agricoles françaises par les élus et anciens élus et par les salariés et anciens salariés. Des synergies existent et seront développées avec Afdi, dont la démarche est complémentaire.

Fert est attentive aux sollicitations d'entreprises. Si les logiques respectives de l'entreprise et de Fert se recoupent, une action peut être envisagée. Dans tous les cas, vis-à-vis des entreprises, Fert se positionne en garant d'une démarche éthique, dans le sens de « défense des intérêts des producteurs. » L'éducation au développement, notamment dans les établissements d'enseignement agricole français, fait partie intégrante de la mission de Fert.

Temps forts 2019

Faire connaître notre action et notre démarche

Février



05 février - Paris
Mardi de l'Ifocap

Table ronde
"contribution de
l'agriculture à la
question migratoire"

26 avril - Strasbourg
**Séminaire
international**

"En Afrique et en France,
bâtir ensemble la ville
durable et inclusive de
demain" au Parlement
européen, en partenariat
avec GESCOD

Avril

7 mai - Caen

Conférence

"Agroécologie Madagascar"
Réseau Horizons Solidaires
Normandie/RRMA



24 mai - Paris

100 ans de l'OIT

Colloque "Travail décent, un
enjeu démocratique mondial",
en partenariat avec AFD

29 mai - Paris

Atelier Fert-Ifocap

"Economie de la
formation-insertion
professionnelle agricole",
en partenariat avec Ifocap

Mai

Juin



15-22 juin - Kenya

**Rencontre
internationale Fert**

Échanges entre leaders
et techniciens de 5 pays

Juillet

4 juillet - Paris

Conférence AFD

"Relancer le conseil agricole
en Afrique subsaharienne"
en partenariat avec Inter
Réseaux Développement
Rural et AFD

Septembre

27 septembre - Nantes

**Géopolitiques de
Nantes**

Table ronde "Pourra-t-on
toujours nourrir la planète",
en partenariat avec IRIS



31 octobre - Niofoin
Côte d'Ivoire

**Inauguration du
CFAR de Niofoin**

En partenariat avec la
Fondation d'entreprise
Louis Dreyfus et
LDC Côte d'Ivoire

Octobre

Novembre



4 novembre
Ouagadougou • Burkina Faso

**Journées
agroalimentaires**

Actions de communication
pour promouvoir le
"consommons ce que nous
produisons"

Équipes



10 salariés au siège
dont 5 chargés de projets



5 expatriés
au Burkina Faso, en Côte
d'Ivoire et à Madagascar



148 salariés locaux
au Burkina Faso, en Côte
d'Ivoire et à Madagascar



Missions 2019 : 548 jours

- Fert a mobilisé **17 techniciens et élus** d'OPA françaises
- Des études spécifiques et missions d'expertise ont mobilisé **3 consultants et 2 étudiants**
- Le personnel de Fert a effectué **38 missions** dans les différents pays

21

Contacts

des représentations de Fert dans 3 pays

BP 98 Kaya - BURKINA FASO

Tél : +226 24 45 21 52

fertburkina@gmail.com

Fert a également un bureau à Ouagadougou (situé à Ouaga 2000)

BP 996 Abidjan 25 - CÔTE D'IVOIRE

Tél : +225 68 23 96 64

fert.civ@gmail.com

BP 372 - 110 Antsirabe - MADAGASCAR

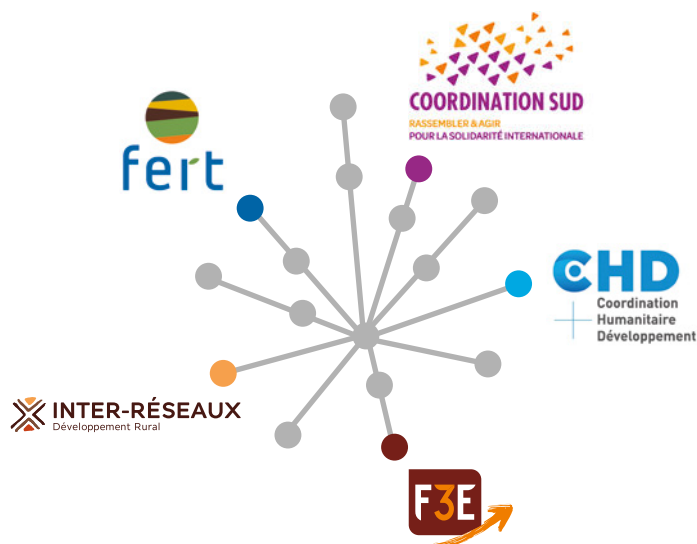
Tél : +261 33 12 41 615

fert@moov.mg

Alliances et collectifs internationaux

Fert maintient son engagement au sein de différents collectifs associatifs :

22



Créée en 1981 par des responsables d'organisations professionnelles agricoles préoccupés par les problèmes alimentaires des pays en développement, Fert bénéficie depuis près de 40 ans du soutien des organisations professionnelles céréalières et en particulier d'Unigrains. Plus largement, Fert, interface entre le monde agricole français et les agriculteurs des pays en développement et émergents, permet cette rencontre entre les personnes dans un esprit de solidarité active, génératrice d'un enrichissement mutuel.



Fert est membre de l'alliance internationale AgriCord qui fédère 13 agri-agences de 11 pays : Allemagne, Belgique, Brésil, Canada, Espagne, Finlande, France, Italie, Philippines, Sénégal, Suède. Soutenues par les organisations professionnelles agricoles de leurs pays, les agri-agences accompagnent l'organisation des producteurs et contribuent ainsi au développement agricole en Afrique, Asie, Amérique latine et Europe centrale.



Fert est membre du Conseil de l'Institut des régions chaudes (IRC) de Montpellier SupAgro. Dans le cadre d'une convention cadre de partenariat, Fert et l'IRC ont noué une collaboration autour de trois axes : Développement de méthodologies confrontées aux actions de terrain ; Accompagnement des organisations professionnelles agricoles partenaires de Fert dans leurs réflexions stratégiques ; Approfondissement de l'ingénierie de formation pour les métiers du développement agricole dans les formations Ingénieur de l'IRC.

Partenaires techniques et financiers

En 2019, Fert a signé des accords cadre de partenariat avec :



En Europe

- Accir
- Afdi
- AGPB
- AGPM
- Adapi
- AFD
- Agir Loire Océan
- AgriCord
- Agrisud
- Apdra pisciculture paysanne
- Arvalis Institut du végétal
- Association Anjou Madagascar
- Association Marcq Madagascar
- Axereal
- BTPL
- CER France - Ambre conseil
- CFSI
- CHD
- CDC développement solidaire
- CDEO64
- Cirad
- Club Demeter
- Cneap
- Coordination Sud
- Coram
- DGD
- DGIS
- Electriciens sans frontières
- F3E
- Fida
- Firmenich
- FN3PT
- FNPL
- Fondation Addax & Oryx
- Fondation Avril
- Fondation Louis Dreyfus
- Forum Rural Mondial
- France Export Céréales
- GIZ
- Gret
- La Guilde Européenne du Raid
- Icar
- IECED
- Ifocap
- Institut Robin des Bois
- Inter Réseaux Développement Rural
- Iram
- IRC Montpellier SupAgro
- UNMFREO
- Passion céréales
- REAP AAOI
- Région Bretagne
- Réseau international FAR
- Savencia Ressources Laitières
- Synergie solaire
- Trias
- Un filleul pour Madagascar
- Unigrains
- Union européenne
- Université de Wageningen
- Zebunet

Dans les pays d'intervention

Albanie

- Ministère de l'agriculture

Algérie

- AREA-ED
- ITELV
- Université Annaba
- Université de Boumerdès
- Université El Taref

Burkina Faso

- APME.2A
- Aprossa - Afrique Verte Burkina
- Cetrapi
- Conseil Régional du Centre
- DPAAH
- DRAAH
- Inera
- Spong

Côte d'Ivoire

- ADCVI
- Inades Formation
- Louis Dreyfus Company (LDC)
- PNMR

Égypte

- ARC
- NSCE
- Université de Fayoum

Géorgie

- FAO Georgia
- FinExCoop Georgia

Kenya

- KALRO
- MALF

Madagascar

- Amadese
- Authentic Products
- BRM Int.
- Cecam
- Cirad
- Cnaf
- CNFAR
- DIREL
- DRAEP
- DSV
- Fanatenane
- FDA
- Fifamanor
- Fofifa
- FTM/CPM
- GSMD
- MAEP
- Pingos
- Programme ASA
- Programme Defis
- Programme PAPAM

- Programme Prosperer
- Projet Aropa
- Projet Formaprod
- REAP AAOI
- Réseau Far Mada
- Réseau SOA
- SIF
- UNMFR

Maroc

- DPA Taza
- ORMVA-Tafilalet

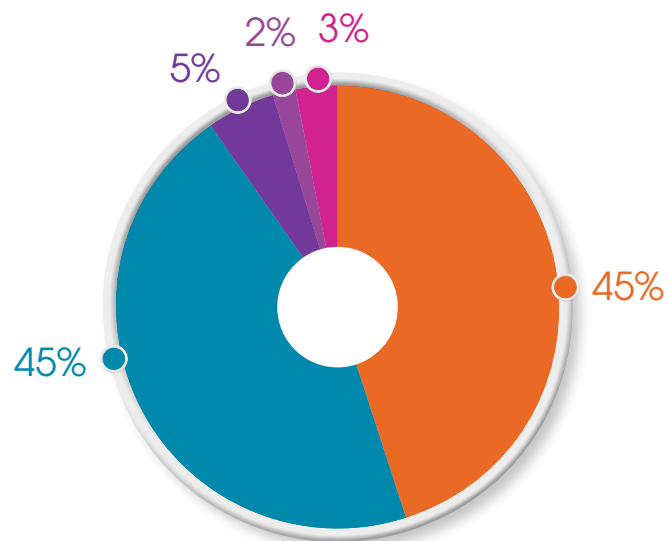
Tunisie

- Ager
- CRDA Mednine
- INRAT
- OEP



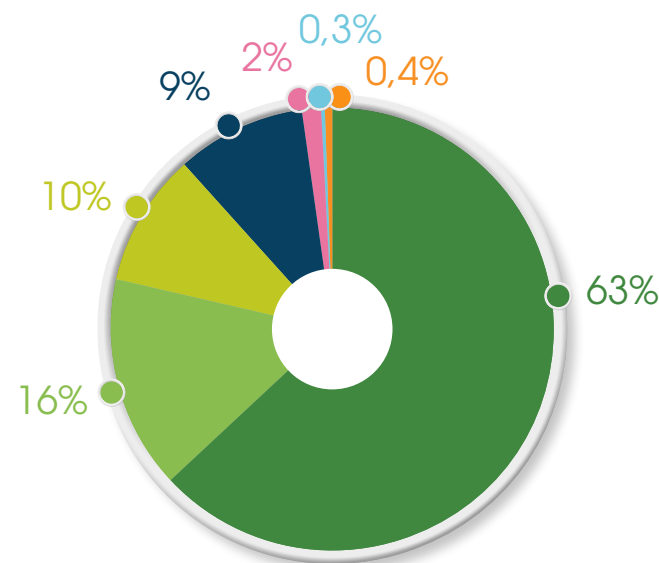
Éléments financiers

Ressources 2019 : 4 535 k€



- Subventions et autres concours publics
- Subventions et autres concours privés
- Prestations de services et remboursement de frais
- Autres produits de gestion courante
- Produits financiers et exceptionnels

Emplois 2019 : 4 535 k€



- Charges liées aux projets
- Frais de personnel rattaché au siège liés aux projets
- Services extérieurs liés aux projets
- Frais de fonctionnement
- Résultat de l'exercice
- Achats
- Charges financières et exceptionnelles

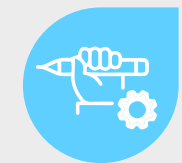
Démarche qualité

ACTIF	2019			2018
	Brut	Amortissements et provisions	Net	
Actif immobilisé	2 021 699	80 169	1 941 531	1 634 719
Actif circulant	593 971		593 971	324 687
Créances d'exploitation	532 584		532 584	301 776
Charges constatées d'avance	61 388		61 388	22 911
Trésorerie	2 960 351	43 706	2 916 644	4 836 825
Comptes courants dans filiales	27 460	26 036	1 424	1 001
Valeurs mobilières de placement	1 376 590	17 670	1 358 920	446 127
Disponibilités	1 556 300		1 556 300	4 389 697
TOTAL	5 576 021	123 875	5 452 146	6 796 231

PASSIF	2019	2018
Fonds associatifs et fonds dédiés	3 418 265	3 341 737
Fonds propres	2 506 117	2 581 037
Fonds dédiés	843 873	835 620
Résultat de l'exercice	68 275	-74 920
Provision pour risques et charges	0	0
Dettes	231 660	195 914
Avances sur projets en cours	1 802 222	3 258 580
TOTAL	5 452 146	6 796 231



25



Développement
d'outils
collaboratifs



Refonte
du site
Internet



Approfondissement
de la démarche
d'accompagnement

Dans le cadre d'une démarche qualité engagée en 2016, trois nouveaux chantiers d'amélioration continue ont été initiés en 2019.

Synthèse des actions 2019

26

Zone géographique	Pays	Organisations partenaires / Actions soutenues par Fert
Europe centrale et orientale	Albanie	ADAD : échanges professionnels pour une conversion en bio des producteurs de pommes des zones de montagne
	Géorgie	ERTOBA-GBDC : services agricoles aux éleveurs laitiers du Petit Caucase
Afrique subsaharienne	Burkina Faso	UNIONS NIÉBÉ : services agricoles aux producteurs de niébé des régions Centre, Centre-Nord, Nord
		FUGCOM : services agricoles aux producteurs maraîchers de la province du Bam
		COOP MARAÎCHÈRES : services agricoles aux producteurs maraîchers de la région Centre
	Côte d'Ivoire	CFAR : création d'un centre de formation agricole et rurale à Niofoin dans la région du Poro
		UFACOCI, URMAG, OP LOCALES : services agricoles aux producteurs vivriers des régions du Poro, de la Bagoué, du Gbêkê et de l'Agneby Tiassa
	Kenya	CGA : services agricoles aux producteurs céréaliers des comtés de Narok, Nakuru, Uasin Gishu, Meru et Laikipia
	Madagascar	FIFATA : services agricoles et action syndicale au niveau national
		FIFATA/OPR : services agricoles dans 11 régions
		FIFATA/FLP : formation des leaders paysans et techniciens d'OP
		FEKAMA : formation et insertion professionnelle des jeunes agriculteurs
CAP MALAGASY : conseil agricole de proximité		
CEFFEL : expérimentation et formation pour le développement de la filière fruits et légumes		
GROUPE FIFATA ANALAMANGA : professionnalisation et organisation des producteurs agricoles au Sud d'Antananarivo Filières fruits, légumes et poulets		
Multi-pays	FDAR ALM : structuration d'un fonds de développement agricole en région Alaotra Mangoro	
Afrique du nord	Maroc	TRANSFERT : les OPA, leviers de développement des économies agricoles
		UPAT : services agricoles aux apiculteurs de la province de Taza
	Algérie	COOP POMMES : services agricoles aux arboriculteurs du cercle de Rich
		ANAP : services agricoles aux apiculteurs
	Tunisie	GDAEBN : services agricoles aux éleveurs de brebis du nord
SMSA ZED ELKHIR : développement de la production de lait de chamelles		
Égypte	DÉVELOPPEMENT : identification et mise en place de nouveaux partenariats	
	OP ARBO : services agricoles aux arboriculteurs de Fayoum	

	Début & fin de la phase en cours	Budget 2019 (en Euros)	Principaux partenaires financiers
	2019 - 2020	6 000	Unigrains
	2018 - 2021	138 000	Fert, Unigrains
	2017 - 2022	350 000	Fert, Unigrains, Accir, UE/Gret, AFD/TransFert
	2017 - 2021	93 000	Unigrains, AgriCord/DGD, CFSI
	2018 - 2020	45 000	Région Bretagne
	2018 - 2021	469 000	Unigrains, Fondation Louis Dreyfus, Montpellier SupAgro
	2018 - 2020	135 000	Unigrains, AFD/TransFert
	2018 - 2020	235 000	Fert, Unigrains, AFD/TransFert, CGA
	2018 - 2020	170 000	Fert, Unigrains, AFD/TransFert, Fifata et OPR, Aropa, Formaprod, Cnaf, Africa rice, Apdra, Cirad,
	2018 - 2020	360 000	FAO, FDA, Fekama ...
	2018 - 2020	50 000	AFD/TransFert
	2016 - 2019	641 000	Fert, Unigrains, AFD/Proja, Cneap, Icar, Un Filleul pour Madagascar, Fondation Addax & Oryx, Synergie solaire, CDC Dvt solidaire, FDA, Fida (Formaprod, Prosperer)
	2018 - 2020	258 000	Fert, Unigrains, AFD/TransFert, FDA
	2018 - 2020	187 000	Fert, Unigrains, AFD/TransFert, Ceffel
	2015 - 2019	438 000	Fert, Unigrains, UE, AFD/Protana, Agir Loire Océan
	2017 - 2021	174 000	FDA-AFD/PAPAM
	2018 - 2020	261 000	AFD/TransFert
	2018 - 2020	421 000	Fert, Unigrains, AgriCord/DGD, AFD/Opsat, Fida/Paopa



5, rue Joseph et Marie Hackin
75116 Paris
Tél. : 33 1 44 31 16 70
fert@fert.fr
www.fert.fr
LinkedIn Agri-agence Fert

