



*« Formons une nouvelle génération d'agriculteurs professionnels et acteurs de leur territoire »*



**Fekama** | Fédération des Collèges Agricoles de Madagascar

## ÉTUDE DE L'IMPACT ÉCONOMIQUE DE LA FORMATION ET DE L'INSERTION PROFESSIONNELLE DANS LES COLLÈGES AGRICOLES FEKAMA À MADAGASCAR



## MOT DU PRÉSIDENT



L'étude d'impact du dispositif formation-accompagnement commandité par Fekama en 2015 préconisait une étude quantitative plus approfondie pour mettre des chiffres sur les impacts qualitatifs identifiés.

C'est dans la continuité de cette réflexion sur l'impact réel de l'investissement que cette étude sur l'économie de la formation a été commanditée. Elle a comme objectif pour Fekama de :

- mettre à jour sur le coût actuel du dispositif qui a évolué depuis quelques années ;
- avoir des éléments quantitatifs sur la richesse générée par les jeunes sortants du dispositif ;
- se poser la question du retour sur investissement du dispositif ;
- alimenter sa réflexion sur les axes d'évolutions du dispositif compte tenu de l'évolution de l'environnement;

D'autre part, cette étude servira d'argumentaire auprès de l'Etat malagasy et des partenaires techniques et financiers sur l'efficacité et l'efficience de l'offre de formation- accompagnement de qualité que Fekama propose afin qu'ils continuent à le soutenir.

Enfin, Fekama espère contribuer à la réflexion méthodologique sur l'économie de la formation qui est outils d'aide à la décision important pour les dispositifs FAR et qui méritent d'être de plus en plus utilisés par les gestionnaires de dispositifs ou décideurs politiques.

SOLONDRAZANA Jean René, Président de Fekama

## SOMMAIRE

	Page
1 - Contexte de l'étude .....	1
2 - Dispositif Fekama .....	2
3 - Economie de la formation : logique et étapes .....	3
4 - Coûts et ressources financières du dispositif .....	4
5 - Impact du dispositif.....	5
6 - Réflexions sur l'avenir du dispositif .....	7
7 - Recommandation de l'étude .....	8



La formation de jeunes agriculteurs dans des collèges agricoles et leur accompagnement dans leur insertion professionnelle mis en œuvre par Fekama avec le soutien de Fert sont des outils au service du développement agricole qui s'intègre dans la vision de Fifata (organisation paysanne faitière à Madagascar) pour le développement rural. L'investissement formation-insertion de Fifata vise, au-delà du développement de compétences des agriculteurs, à organiser un développement agricole maîtrisé collectivement par la profession.

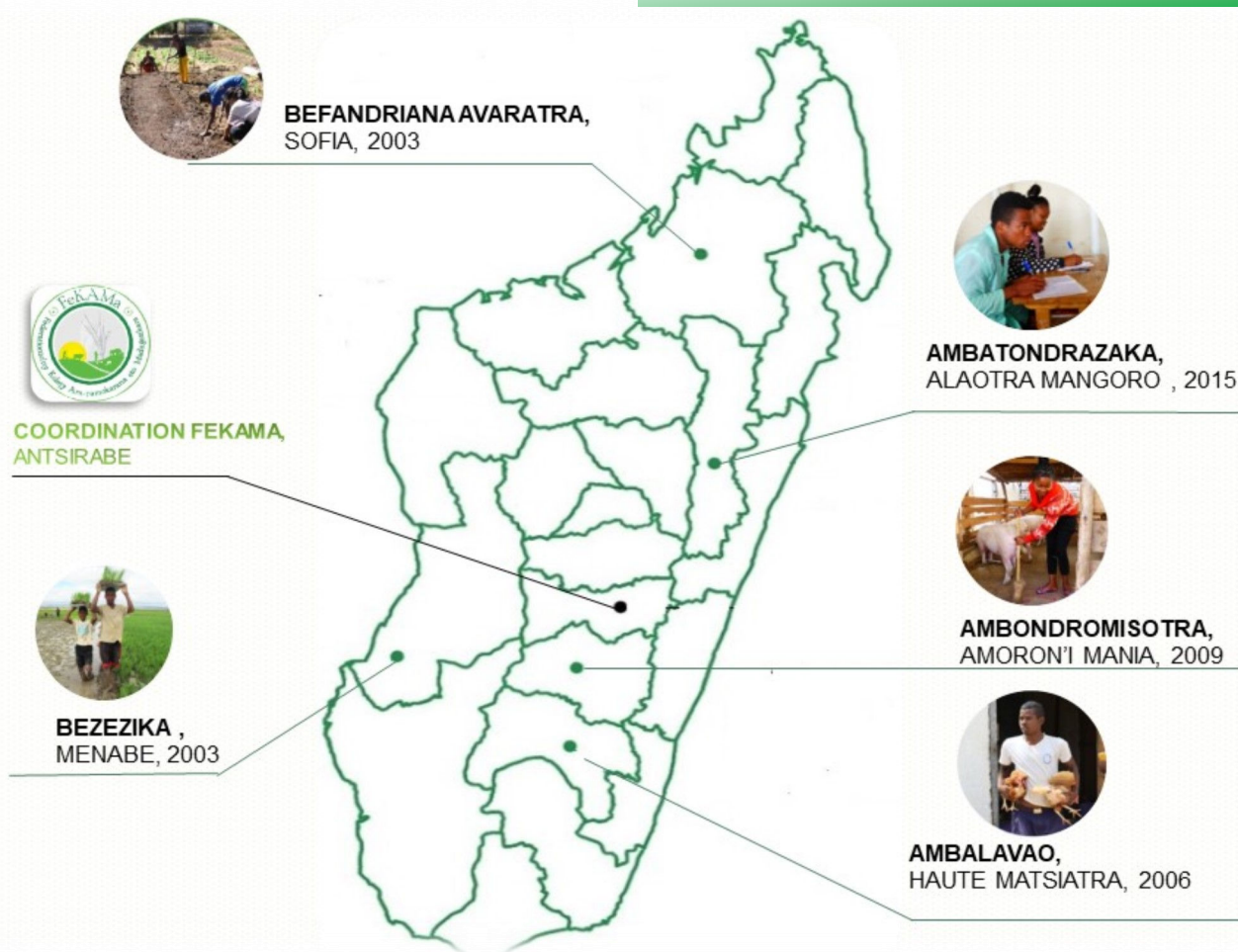
La préoccupation de la pérennisation du dispositif, et notamment de ses financements, est une des motivations majeures à l'origine de la demande de réalisation de cette étude. A travers celle-ci, il s'agit de démontrer la/les contribution(s) économique(s) du dispositif de formation-insertion et de les mettre en relation avec l'investissement nécessaire à la mise en œuvre de ce dispositif.

Il est donc apparu nécessaire pour cela :

- De calculer les coûts complets de formation-insertion des jeunes,
- De cerner les lieux d'impact économique du dispositif,
- D'utiliser (ou de construire) les outils permettant de produire régulièrement les données permettant de l'argumenter,
- De situer ces travaux dans une perspective stratégique à l'horizon 2024.

L'économie de la formation a été utilisée pour mesurer les effets économiques du dispositif. Cette approche permet de mesurer le retour sur investissement d'un tel dispositif en rapprochant les coûts et les bénéfices générés dans le temps.

## Les cinq collèges agricoles à Madagascar



## ⇒ Les collèges agricoles

Les premiers collèges agricoles ont été créés en 2003 à la demande de Fifata, organisation paysanne faitière à Madagascar, avec le soutien de Fert et du Cneap et se sont progressivement développés dans 5 régions. En 2014, ils se sont regroupés au sein de Fekama, une structure fédérative qui a pour missions d'assurer l'orientation politique, coordonner et accompagner le développement des activités des collèges et les représenter au niveau national.

Fifata attend des collèges agricoles qu'ils :



Forment la relève des exploitations familiales agricoles

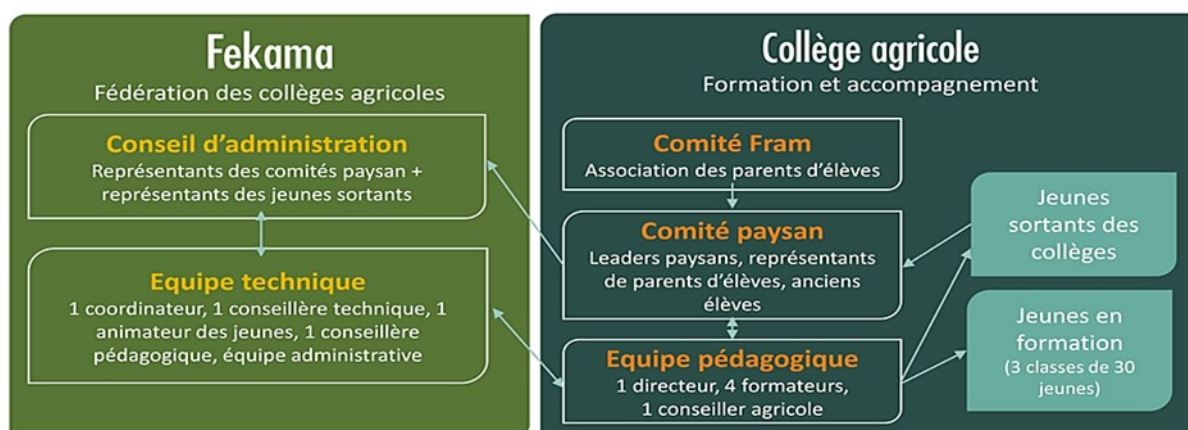


Forment la relève des responsables dans ses structures



Mènent une action pilote pour la mise en place d'une politique nationale FAR

## ⇒ Une structure impliquant synergie administrateurs paysans – techniciens exécutifs



## ⇒ Un dispositif de développement rural complet

Les collèges agricoles forment en internat pour 3 ans des jeunes ruraux de 14 à 20 ans au métier d'agriculteur et les accompagnent pour une durée de 3 ans dans leur insertion professionnelle, afin qu'ils deviennent des acteurs de développement dans leurs territoires.

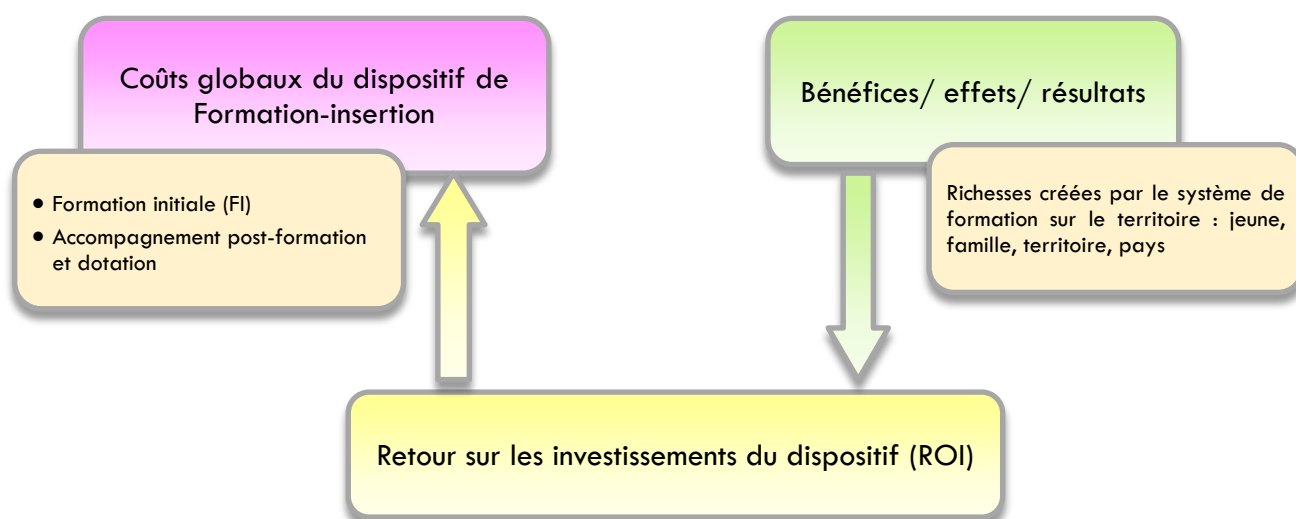


### 3 L'économie de la formation : logique et étapes

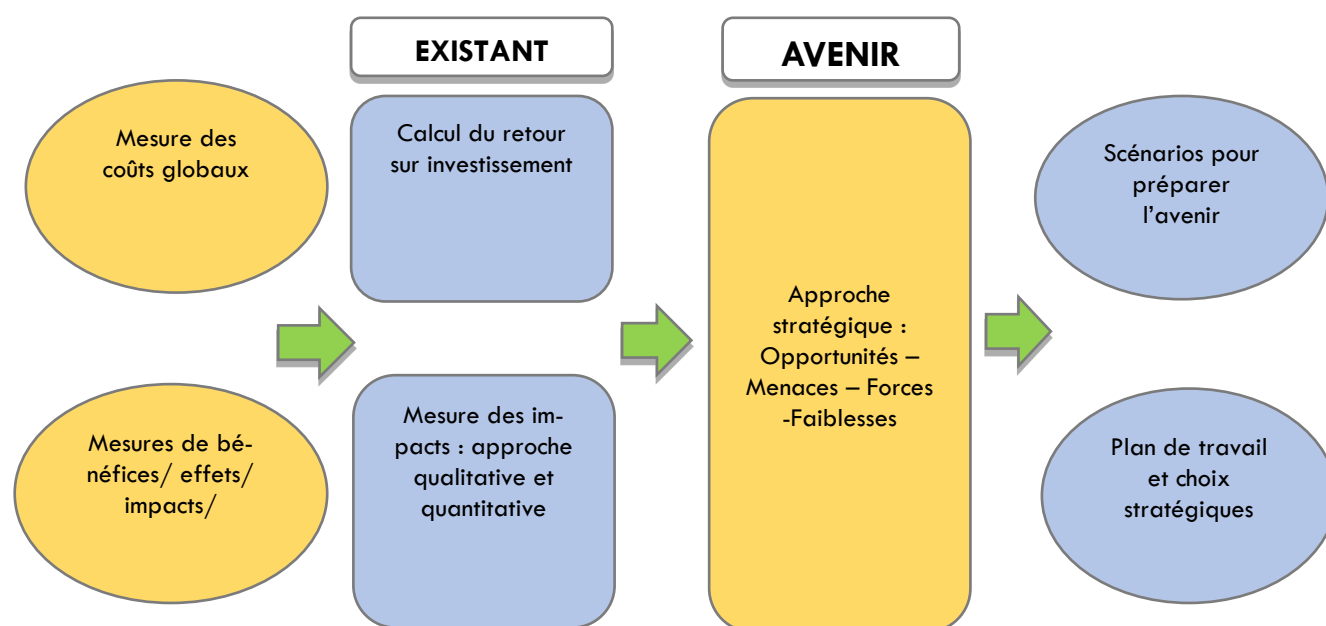
Le principe utilisé consiste à considérer :

- ✦ D'une part, la formation comme un investissement sans retour immédiat du fait de la durée nécessaire à sa réalisation.
- ✦ D'autre part, que la formation est porteuse de création de nouvelles valeurs, de nouvelles richesses dès lors que les formés mettent en œuvre en situation professionnelle les compétences acquises.

L'économie de la formation est utilisée pour mesurer les effets économiques du dispositif par le calcul du retour sur investissement en rapprochant les coûts et les bénéfices générés dans le temps.



Les étapes techniques suivies pour cette étude se présentent comme suit :



**3 ans**  
de formation initiale



**380**  
jeunes en formation par an

**3 ans**  
d'accompagnement post-formation



**210**  
jeunes suivis et dotés par an

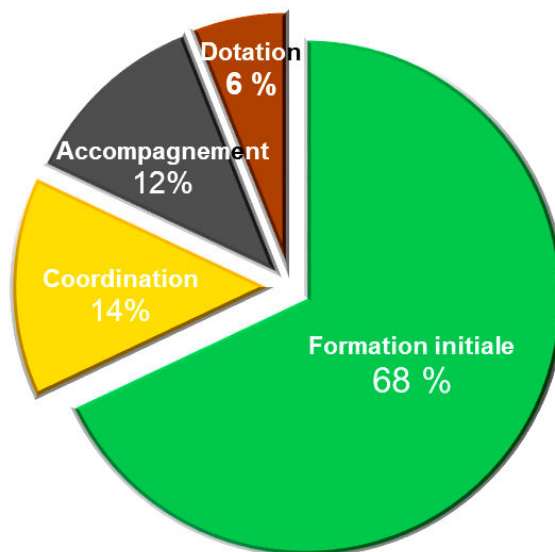
## 4.1 - Les coûts du dispositif

**211,6 millions Ar (59 790 €)** par collège par an dont:

- Formation initiale : 40 210 €
- Coordination : 8 430 €
- Accompagnement insertion professionnelle : 11 150 €

**10,5 millions Ar (2 978 €)**

Coût moyen d'un jeune formé-accompagné-doté (cursus de 6 ans)



**13%**

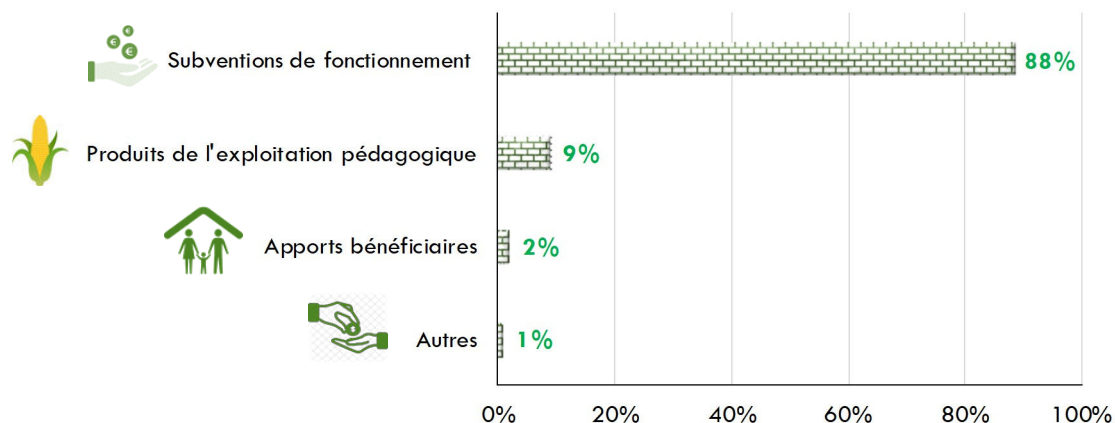
**1,485 millions Ar (417 €/jeune)**

directement pris en charge par la famille pour les 3 années de formation initiale



## 4.2 - Les ressources financières

**88%** des ressources financières du dispositif proviennent de subventions des partenaires techniques et financiers internationaux



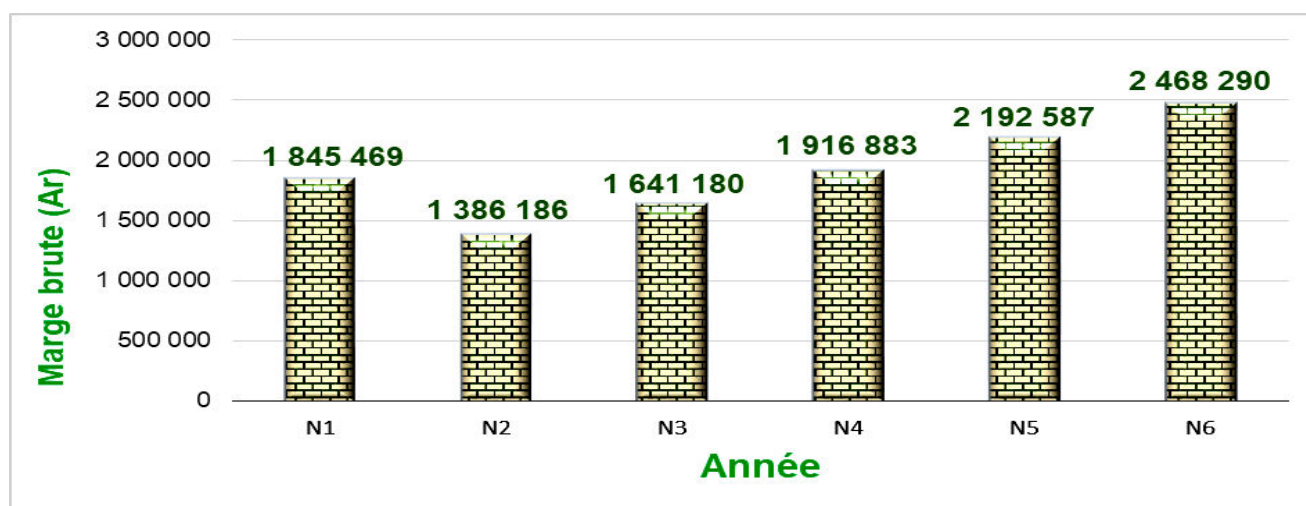


## 5 L'impact du dispositif

Mesurer les effets économiques, appelés bénéfices du dispositif, revient à mesurer les richesses économiques supplémentaires créées ici par la Formation-Insertion des jeunes agriculteurs. Sont considérées ici les richesses générées par les jeunes au travers de leurs activités comme la marge brute de l'activité principale et les revenus des activités para-agricoles (vaccination...).

### 5.1 - Evolution des bénéfices individuels

Le résultat de l'étude est basé sur des données collectées auprès de **100 jeunes sortants des collèges** ayant créé leur atelier ou leur exploitation. A partir de ces données ont été identifiées les marges brutes générées selon les années (Année 1 à 6) en prenant seulement en compte l'activité principale, objet de la dotation et les activités de prestation effectuées par les jeunes (vaccination, formation...).

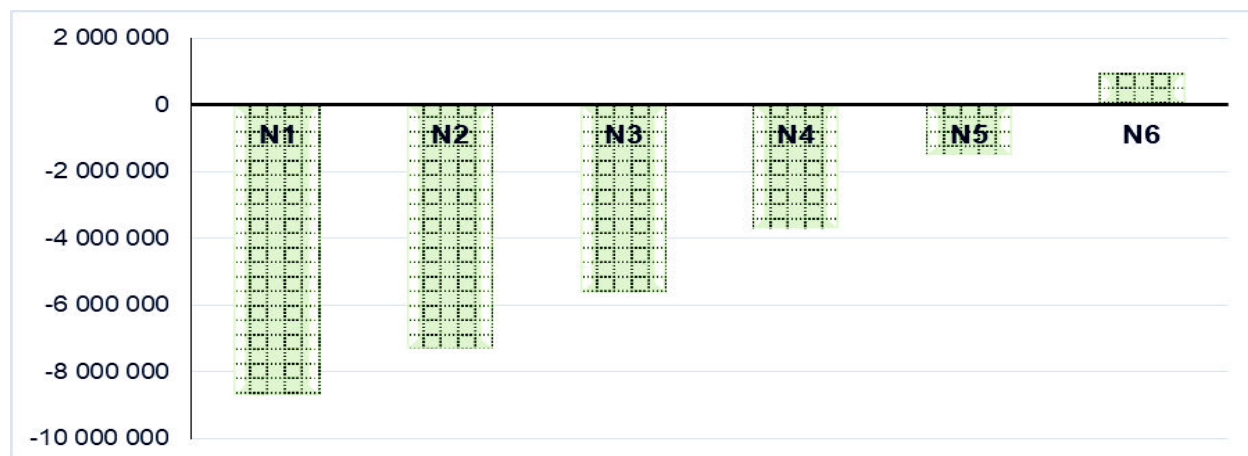


En moyenne par jeune, la marge brute annuelle croît progressivement pour atteindre 2,4 millions d'Ar (611 €) en année 6. La dotation, qui s'élève à 800 000 Ar (203 €) en moyenne par jeune, est considérée comme un bénéfice pour la première année en tant qu'investissement réalisé directement sur le territoire.

### 5.2 - Temps de retour sur investissement par jeune

C'est au cours de la 6<sup>ème</sup> année que la richesse cumulée produite par un jeune (marges brutes cumulées en Ar) devient supérieure au coût total de sa formation-insertion (10,5 millions d'Ar).

Au début de la seconde année le jeune inséré aura généré une marge brute pour sa famille, équivalente à l'investissement dans sa formation initiale qui est 1,485 million d'Ar (350 euro) en moyenne.



## 5.3 - Retour sur investissement calculé sur l'ensemble du dispositif

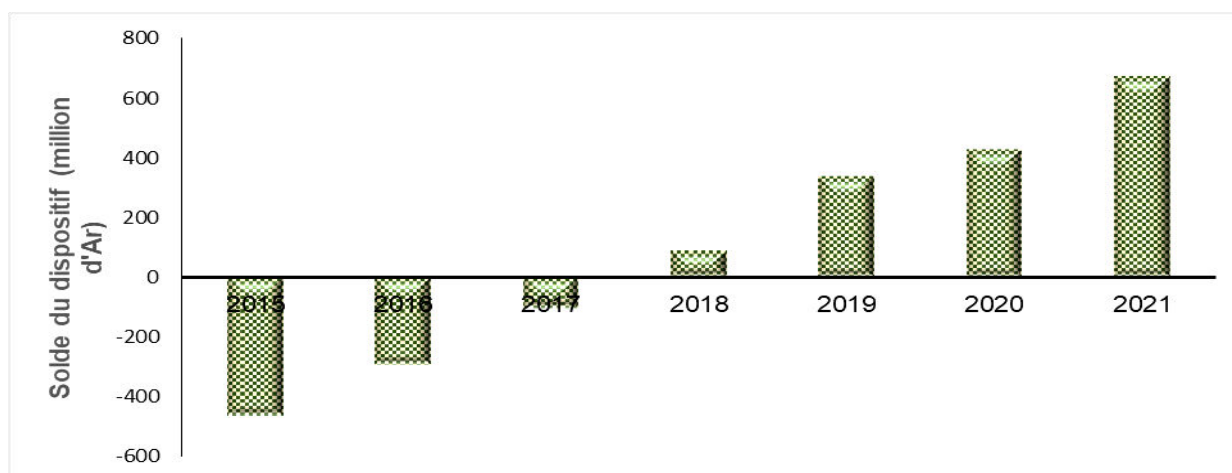
**760**  
Jeunes formés jusqu'en 2018

**660**  
Jeunes insérés / installés

**87%**  
Taux d'installation

Évalué au niveau du dispositif le retour sur investissement prend en compte l'effectif des jeunes installés. Le total de leur contribution est calculé sur la base de leur marge brute annuelle (Année 1 à 6).

Dès l'année 2018, les jeunes installés produisent une richesse supérieure au coût annuel global du dispositif (qui est 1,058 milliard d'Ar) de 89 millions d'Ar et de 336 et 426 millions respectivement en 2019 et 2020. Ce solde sera de 670 millions d'Ar (167 000 €) en 2021.



## 5.4 - Effets et impacts sur la famille et le territoire

### Plus de 21 000

Paysans bénéficient des actions techniques directes par les prestations de services réalisées par les jeunes formés

Après ma sortie du collège, je rends des services de proximité aux villageois pour le traitement de leurs bétails par exemple. J'ai pu gagner la confiance des villageois en montrant l'exemple à partir de ma propre exploitation. Par exemple, j'avais invité mon entourage pour leur montrer comment j'ai castré un porc afin de les convaincre. Quand ils ont constaté qu'après une semaine le porc allait bien, ils revenaient me voir pour en castrer d'autre.



### 2 200

Agriculteurs concernés par l'engagement des jeunes à la création d'organisations professionnelles

En ce qui concerne la vie associative, je préside actuellement une association dans mon village que j'ai créé quand j'allais encore au collège. Je suis actuellement membre d'une organisation paysanne régionale et représente les jeunes sortants au niveau du conseil d'administration du collège agricole dans ma région.

Témoignage d'un jeune sortant

### 1,147 Mds d'Ar (286 000 €) en 2018

Contribution au territoire par la création de nouvelles richesses (à partir de la marge brute générée par tous les 660 jeunes installés)

« Notre fille a apporté beaucoup d'innovation dans l'exploitation familiale. Maintenant on fait de l'élevage semi-intensif de poulet de race locale, ce qui permet de limiter les vols. En riziculture, on fait à présent du repiquage en ligne carrée. La qualité de vie à la maison s'est aussi améliorée car elle a apporté les exemples du collège (sur la propreté, la diversité des repas, la façon de cuisiner, etc.). »

Témoignage d'un parent d'une jeune sortante



### 1,4 millions d'Ar/an (350 €)

Contribution économique et technique aux familles au moment de l'insertion : nouvelles techniques et revenu supplémentaire

« Le collège a des impacts directs sur son lieu d'implantation. Cela fait tourner l'économie de la zone. A Bezezika par exemple, le collège a contribué au développement du fokontany qui est devenu une commune rurale. Cette progression a donné envie à des jeunes sortants de s'installer dans la commune »

Témoignage d'un membre de comité paysan





Forces	Faiblesses
<p>Le concept du cursus qui intègre : formation, insertion professionnelle et développement agricole</p> <p>Une gouvernance professionnelle efficace et active qui fait qu'il est entouré professionnellement avec des responsables professionnels agricoles impliqués</p> <p>Un référentiel précis et ambitieux qui, par sa mise en œuvre, permet la formation de jeunes compétents, eux-mêmes ensuite impliqués dans le développement agricole de leur milieu</p> <p>Des établissements bien gérés, des directeurs compétents, des équipes pédagogiques reconnues</p> <p>Une efficacité de l'insertion : avec un taux d'insertion de 87% % des jeunes formés, le dispositif fait la preuve de son efficacité en matière de Formation-Insertion</p>	<p>La nature <b>des financements</b> : assurés principalement par des bailleurs internationaux (88%)</p> <p>Le difficile <b>positionnement de cette formation dans l'offre actuelle</b> : la durée de la formation est perçue comme trop longue par les familles rurales</p>
Opportunités	Menaces
<p>La forte préoccupation de nombreux acteurs sur les questions d'insertion des jeunes ruraux</p> <p>Les évolutions des dispositifs publics de formation technique et agricole qui font l'objet de création de nouvelles modalités de formation</p> <p>La présence du FDA (Fonds de développement Agricole), fonds mobilisable pour les actions de Formation-Insertion</p>	<p>Une difficulté croissante de recrutement pour les collèges de Fekama due à la fois à la montée de l'insécurité et à la dégradation du revenu des familles.</p> <p><b>L'image négative du métier d'agriculteur</b> demeure un frein à l'accès de nombreux jeunes à cette Formation-Insertion.</p> <p>L'impact possible de cette difficulté sur le fonctionnement du dispositif (collège et insertion) du fait d'effectifs trop limités.</p> <p>Le développement massif de l'offre de formation courte concurrente peu exigeante et incitative, recrutant les candidats potentiels au détriment du dispositif Fekama.</p>

## 7

## 7

## Management du dispositif

1

FICHE D'IDENTITE	
Nom et Prénom:	
Identifiant (Folio):	
Type formation:	
Année de naissance:	
Sexe:	
Collège:	
N° téléphone:	
District:	
Village:	
Année de sortie :	
Année démarrage accompagnement:	
N° de diplôme:	
Année dotation:	
Projet dotation:	
Montant dotation	

DESCRIPTION SYSTÈME D'EXPLOITATION	
------------------------------------	--

## 2

## Rigueur de collecte de données, implication des acteurs

## Suivi des effectifs

3

## Travail de communication indispensable

4



## Le recrutement des élèves

5



## L'insertion professionnelle

6



## L'évaluation régulière de l'impact

7

# « Formons une nouvelle génération d'agriculteurs professionnels et acteurs de leur territoire »



## Contact Fédération des collèges agricoles de Madagascar

Résidence Sociale d'Antsirabe (Ex- maison de la retraite)  
Antsirabe 110

### Secrétariat :

Téléphone Fixe: 020 44 497 50  
Portable: 033 37 540 30

Adresse mail : [accueil.fekama@gmail.com](mailto:accueil.fekama@gmail.com)