

rapport d'activité

l'essentiel de l'année
2018 „





Il n'y aura pas d'alimentation sans agriculture, et pas d'agriculture sans paysans organisés et solidaires. ”

P.3 Mot du Président

P.4 Chiffres clés et champs d'activité

P.5 Panorama 2018 des organisations professionnelles agricoles partenaires

P.6 Éléments financiers

P.7 Équipes opérationnelles

P.8 Stratégie opérationnelle

P.9 Gouvernance

P.10 Démarche qualité

P.11 Evènements : temps forts 2018

P.12-23 Actions

P.12 Accompagnement organisationnel et stratégique des OP

P.16 Appui aux fonctions syndicales des OP

P.18 Appui aux fonctions techniques des OP

P.20 Appui à la formation et l'insertion professionnelle des jeunes agriculteurs

P.22 Appui aux fonctions économiques des OP

P.24 Alliances et collectifs internationaux

P.25 Partenaires techniques et financiers

P.26 Les actions mises en œuvre par Fert en 2018



Mot du Président

Jean-François Isambert,
Président de Fert
Président d'AgriCord*

Soucieux de ce qui se passe dans le monde, nous constatons que les équilibres alimentaires mondiaux sont fragiles.

Cette tendance ne peut que s'accroître dans la mesure où nous allons passer de 7,5 milliards d'habitants à 10 milliards en 2050. Et l'émergence d'une classe moyenne mondiale (1,8 milliard en 2000 et 5 milliards en 2030) va aussi se traduire par des changements de mode de vie, une consommation alimentaire en hausse, et par une exigence de meilleure qualité des aliments.

Dans le même temps, compte tenu du réchauffement climatique, et prévoyant que les deux-tiers de la population mondiale vivront en zones urbaines, la FAO, organisation des Nations Unies pour l'alimentation et l'agriculture, n'envisage qu'une hausse de 4% des terres cultivées d'ici 2050.

Dans un contexte où les disparités démographiques, hydriques, foncières, climatiques et géopolitiques sont de plus en plus fortes, et où les migrations s'amplifient, nous devons repenser le développement de l'agriculture dans les pays à forte population rurale.

Notre agri-agence Fert a été créée en 1981 à l'initiative de responsables d'organisations professionnelles céréalières qui jugeaient urgent de contribuer à ce développement de l'agriculture dans les pays à forte population rurale, notamment en Afrique, en encourageant le dialogue entre agriculteurs.

* Jusqu'en mars 2019

Le développement agricole ne peut se faire qu'à partir de femmes et d'hommes acteurs de leur propre développement, libres d'entreprendre et de s'organiser. ”

Nous sommes là pour aider les paysans à s'organiser, à choisir l'agriculture qu'ils veulent faire et la façon dont ils veulent la faire, dans le cadre d'une agriculture ouverte, diversifiée et respectueuse de l'environnement. Il ne s'agit pas de proposer un modèle, mais des valeurs communes d'égalité et d'accès à l'éducation pour tous, dans le cadre d'une agriculture familiale capable de se transformer. Il est essentiel que ces paysans puissent tirer un revenu de leur travail, faire vivre leurs familles et contribuer à l'alimentation de leurs pays.

En 2018, avec le soutien des organisations céréalières, d'Unigrains et de nombreux autres partenaires, et au sein de l'alliance internationale AgriCord, Fert a ainsi accompagné dans leur développement des organisations de producteurs de 11 pays, soit 87 400 exploitations agricoles familiales.

Avec toute l'équipe de Fert, je remercie très sincèrement toutes les institutions, fondations, entreprises, associations et plus largement toutes celles et ceux qui nous ont accompagnés tout au long de l'année.

Chiffres clés et champs d'activité

11
pays

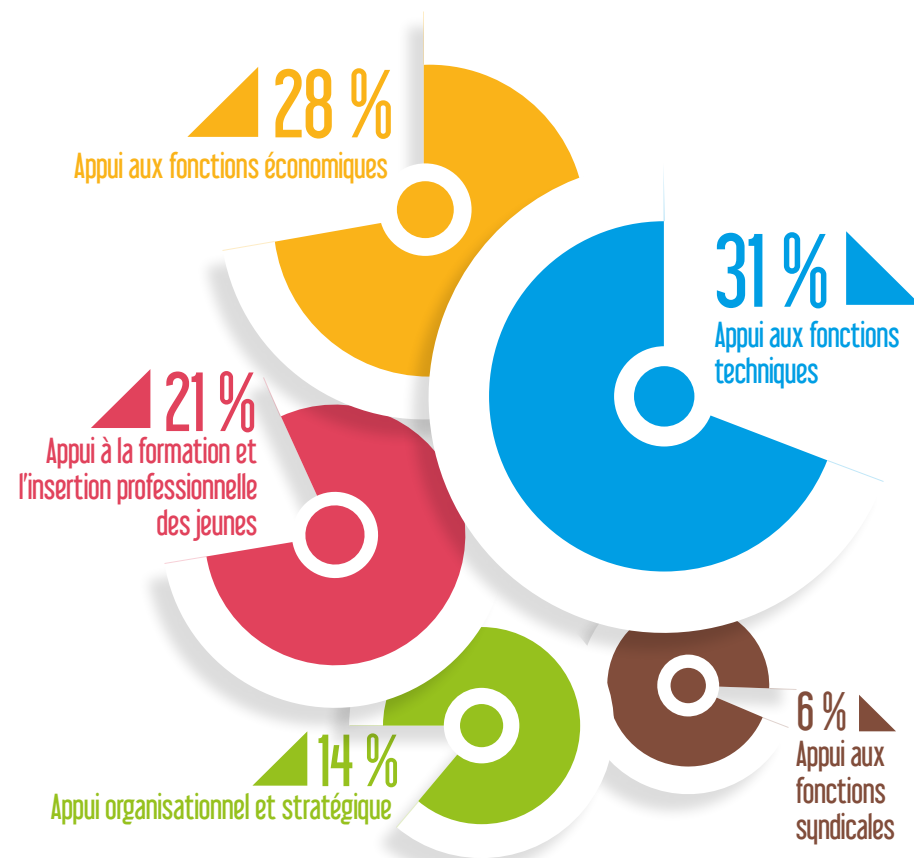
27
actions

35
OP nationales
ou sub-nationales

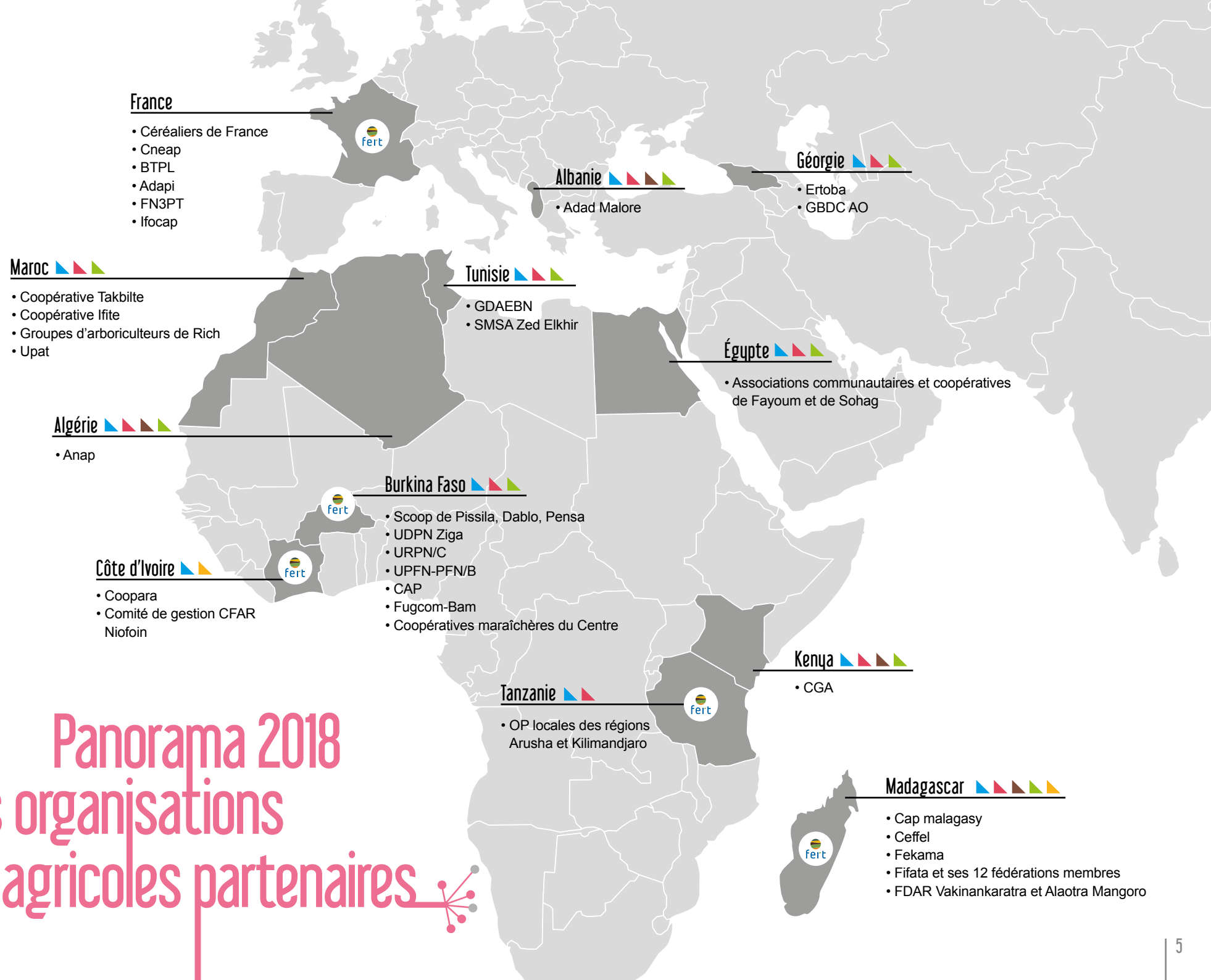
2 230
OP locales

9
autres organisations

87 400
familles impliquées



Panorama 2018 des organisations agricoles partenaires

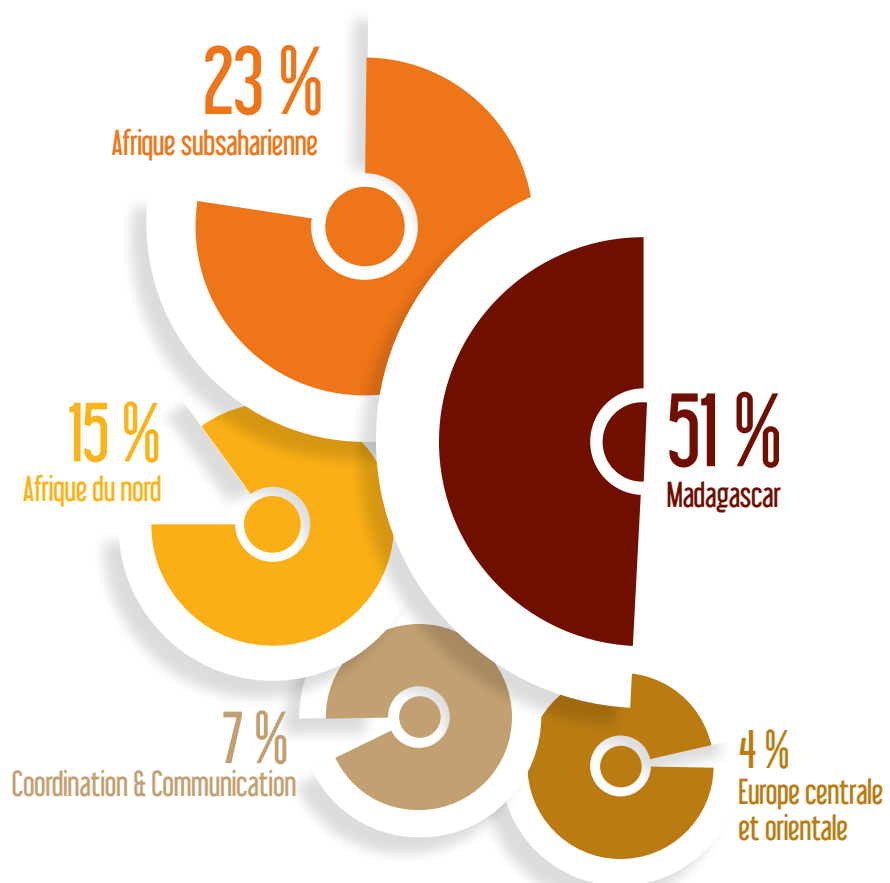


Éléments financiers

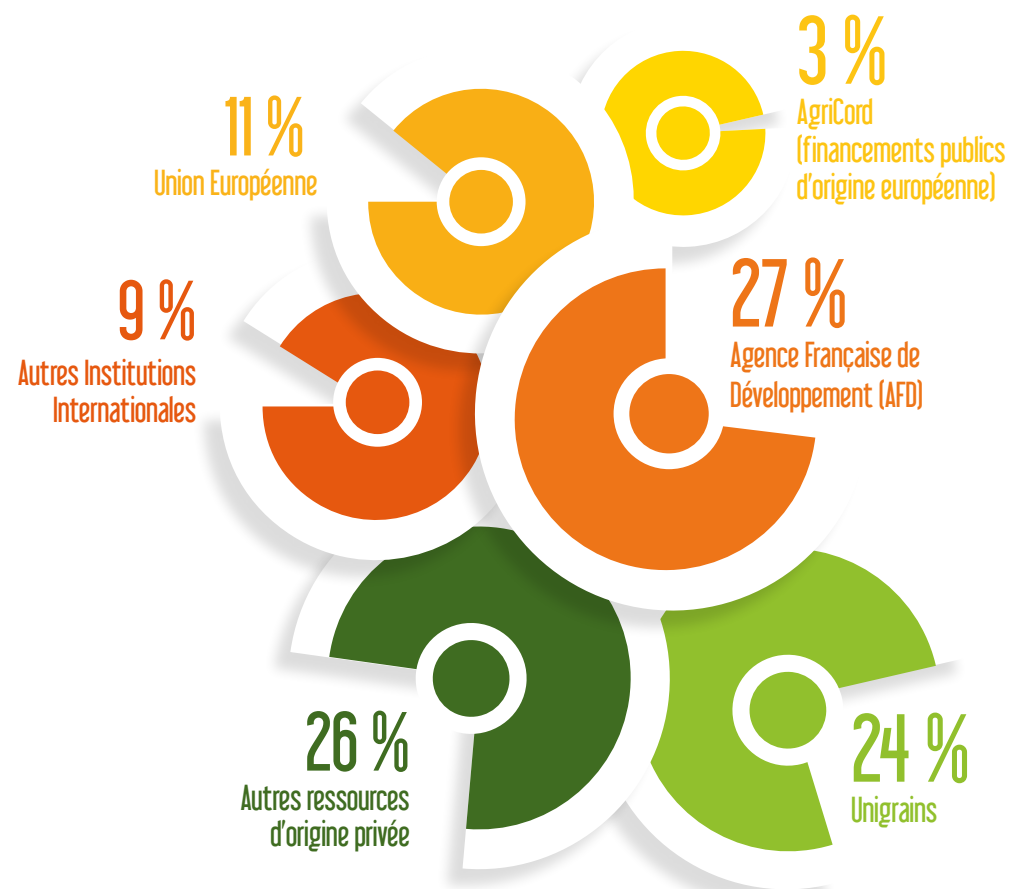
Le budget global mobilisé en 2018 est de 4,45 millions d'Euros pour 27 actions conduits dans 11 pays.

Les ressources financières sont pour 50% d'origine publique et pour 50% d'origine privée.

Emplois 2018



Ressources 2018



Équipes opérationnelles

10 salariés au siège
dont 5 chargés de projets



8 expatriés
Burkina Faso, Côte d'Ivoire,
Maroc, Madagascar, Tanzanie



149 salariés locaux
Burkina Faso, Côte d'Ivoire,
Madagascar, Tanzanie



Contacts

des représentations de Fert dans 3 pays (Juin 2019)

BP 98 Kaya - BURKINA FASO

Tél : +226 24 45 21 52

fertburkina@gmail.com

Fert a également un bureau à Ouagadougou (situé à Ouaga 2000)

BP 996 Abidjan 25 - COTE D'IVOIRE

Tél : +225 68 23 96 64

fert.civ@gmail.com

BP 372 - 110 Antsirabe - MADAGASCAR

Tél : +261 33 12 41 615

fert@moov.mg

Au début des années 80, le groupe Céréalières de France a confié à Fert la mission de coopérer avec des agriculteurs de pays en développement qui cherchent à s'organiser pour être eux-mêmes les acteurs de leur démarche de développement, dans la conviction que, quel que soit le pays ou le niveau de développement, les agriculteurs sont d'abord des entrepreneurs responsables de leurs choix et qu'ils ne peuvent affronter certains défis que dans le cadre d'organisations qu'ils créent eux-mêmes.

Dans l'esprit d'origine, le Conseil d'administration a confirmé en 2013 que la mission de Fert est l'accompagnement d'agriculteurs qui cherchent à s'organiser pour résoudre un ou des problèmes rencontrés : le métier de Fert est de réfléchir avec eux pour identifier des solutions, puis les aider à les mettre en œuvre. L'expression de leurs besoins par les paysans en vue d'un appui de la profession agricole française est donc le critère discriminant dans les choix stratégiques et opérationnels de l'association. L'efficacité de l'action de Fert se mesure sur la base des résultats obtenus en termes de création et de renforcement d'organisations professionnelles agricoles.

Le Conseil d'administration a ainsi fixé les orientations suivantes pour les années à venir :

Stratégie opérationnelle



Par rapport aux partenaires de Fert dans les pays en développement

L'entrée dans un nouveau pays et/ou une nouvelle intervention sont décidées en vue d'un appui à des organisations paysannes, qu'elles soient à créer ou qu'elles existent déjà.

Fert est à l'écoute des besoins exprimés par les paysans eux-mêmes (approvisionnement en intrants, améliorations techniques, formation, conseil, crédit, commercialisation, etc.). Fert accompagne l'évolution de ces besoins, par exemple vers la mise en marché et les problématiques de qualité des produits. Dans cette logique, Fert s'abstient de donner suite à des demandes de pays ou de bailleurs de fonds qui la placeraient comme « opérateur » dans une approche qui ne privilégierait pas l'appui aux organisations professionnelles agricoles selon l'expression de leurs besoins par les agriculteurs eux-mêmes.

Lorsque Fert est amenée dans le cours d'une intervention à appuyer des actions de développement local ou des structures publiques de financement du monde rural, elle le fait en liaison et en soutien avec les organisations professionnelles agricoles locales.

Fert concentrera ses interventions sur l'Afrique au sens large : zone méditerranéenne, Afrique subsaharienne et Madagascar. Fert sera ouverte à des interventions dans d'autres géographies, notamment si se trouve une opportunité de partenariat avec des organisations agricoles françaises ou des entreprises.

Par rapport au monde agricole français

Fert trouve au sein du groupe Céréalières de France son origine et sa raison d'être, ainsi que les moyens de son autonomie.

La démarche de Fert repose sur les valeurs, l'expérience et le savoir-faire de la profession agricole française : mutualisme, solidarité, coopération. Fert mobilise le savoir-faire et l'expérience détenus au sein des organisations professionnelles agricoles françaises par les élus et anciens élus et par les salariés et anciens salariés. Des synergies existent et seront développées avec Afdi, dont la démarche est complémentaire.

Fert est attentive aux sollicitations d'entreprises. Si les logiques respectives de l'entreprise et de Fert se recoupent, une action peut être envisagée. Dans tous les cas, vis-à-vis des entreprises, Fert se positionne en garant d'une démarche éthique, dans le sens de « défense des intérêts des producteurs ».

L'éducation au développement, notamment dans les établissements d'enseignement agricole français, fait partie intégrante de la mission de Fert.

Gouvernance

Le Conseil d'administration de Fert, présidé par Jean-François Isambert, s'investit dans les orientations stratégiques et le pilotage de l'association.



Christophe TERRAIN



Philippe PINTA



Bernard GUIDEZ



Anne-Claire VIAL



Denis CASTAING



Henri DE BENOIST
Président d'honneur



Jean-François ISAMBERT
Président



Paul-Henri DOUBLIER



Jean-Marie BEHAGHEL
Secrétaire Trésorier



Martial MARGUET



Bertrand VENET

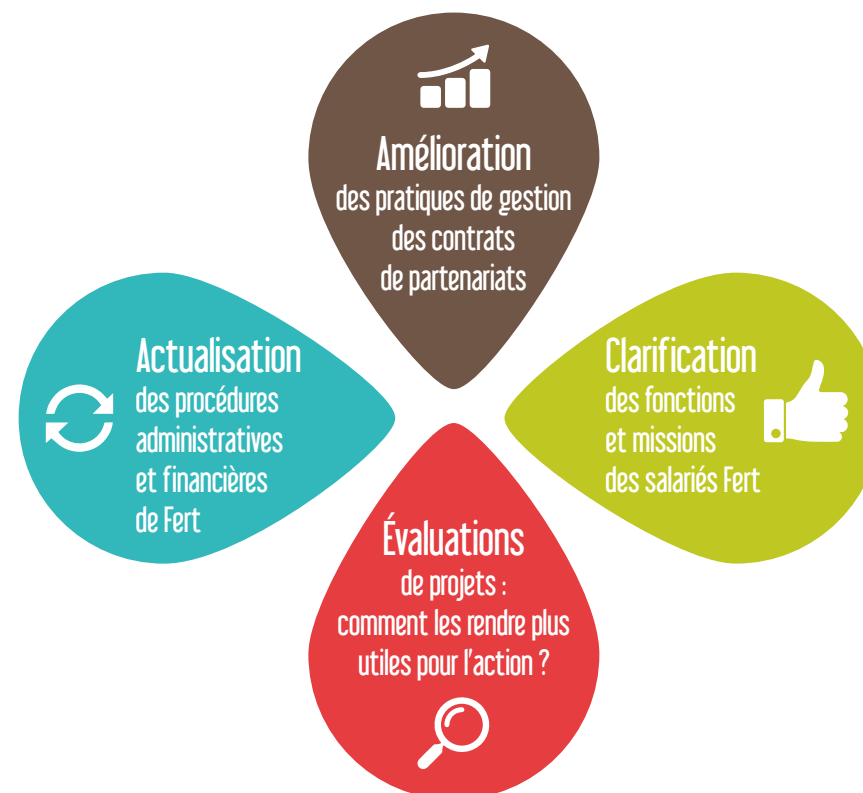


Michel MOLLARD

Démarche qualité

Depuis 2016, Fert s'est engagée dans une démarche qualité, afin de structurer l'amélioration de ses pratiques. Il s'agit d'impliquer les collaborateurs, en lien avec les administrateurs, dans une démarche non normative d'amélioration continue à partir d'un modèle d'autodiagnostic adapté aux ONG (Madac - Modèle d'autodiagnostic et d'amélioration continue).

En **2018**, quatre *Chantiers Qualité* ont abouti à des propositions concrètes d'outils, guides et conseils valorisés par tous.



Février / Mars

Avril

Septembre

Octobre

Novembre

Décembre



Séminaire interne en Normandie

- > Visites et réflexions collectives des équipes Fert



EuroChallenge

- > 13^{ème} semi-marathon des coopératives organisé par Axéréal : 1€ par coureur inscrit reversé à Fert



Evènement lait

- > Table ronde co-organisée par Fert et le BTPL autour d'actions conjointes au Brésil, à Madagascar et en Géorgie



Discrets mais solidaires

- > Tournage à Madagascar d'un épisode de l'émission Terres de Partage de Passion Céréales



ReThink Eat

- > Intervention de Fert lors du forum ReThink Eat d'Unigrains



Open Agrifood

- > Intervention de Fert lors de la plénière Africa is calling you de l'Open Agrifood



Capitalisation - Agriculture de conservation au Maghreb

- > Publication d'un dossier de synthèse de 30 ans d'actions de Fert

Evènements :
temps forts
2018

Actions

accompagnement organisationnel et stratégique des OP

Fert **accompagne le développement de services techniques, économiques et syndicaux** couvrant l'ensemble des fonctions utiles aux agriculteurs et **soutient la création et le développement d'organisations de producteurs** en animant des dynamiques de structuration professionnelle et en accompagnant les organisations vers la viabilité.

Les pages suivantes illustrent la démarche sans présenter l'activité 2018 de façon exhaustive.



Madagascar

Association de conseil, expérimentation et formation en fruits et légumes • **Ceffel**

Ceffel, OP nationale, membre du Groupe Fifata, au service de la filière fruits et légumes, met en œuvre des formations et des expérimentations et accompagne les agriculteurs dans l'adoption de pratiques agro écologiques et la structuration de services techniques et économiques. En 2018, Fert, en lien avec la FN3PT, a accompagné le Ceffel dans sa réflexion stratégique pour la relance de la filière plants de pomme de terre à Madagascar.

59
paysans multiplicateurs
de plants de pomme
de terre

300
producteurs

150
techniciens
formés



Président Ceffel

L'organisation de la multiplication de semences de pomme de terre au sein du groupe Fifata devra être exemplaire et constituer un modèle au niveau national.

”



Algérie

Association nationale des apiculteurs professionnels
Anap

Créée en 2015, l'Anap cherche à répondre aux principaux défis rencontrés par les apiculteurs algériens : manque de formation technique, déperdition génétique des abeilles locales, infestations dues au varroa, faible différenciation des miels algériens sur un marché fortement concurrentiel...

En 2018 et en partenariat avec l'Adapi, Fert a accompagné l'Anap dans l'amélioration de sa gouvernance, le recrutement d'une animatrice et la mise en place d'animateurs relais locaux. Ceci lui a permis de s'ancrer dans le territoire, d'opérationnaliser les premières stations de fécondation pour une meilleure sélection génétique des abeilles et de mettre en place un laboratoire d'analyse des miels à Blida.

160

membres

2

stations de fécondation

1

laboratoire d'analyse des miels



Président Anap

L'objectif de l'Anap est d'anticiper les problèmes de demain auxquels seront confrontés les apiculteurs, tels que la saturation des zones mellifères ou le durcissement des règles sanitaires, en professionnalisant les pratiques des apiculteurs les plus motivés dans tout le pays.



Tunisie

Groupement de développement agricole des éleveurs de brebis du nord • **GDAEBN**

Le GDAEBN fédère des éleveurs de brebis de races sicilo-sarde, noire de Thibar, barbarine... au nord de la Tunisie.

En 2018, Fert a aidé le groupement à se structurer pour développer un système d'information et de gestion des élevages ovins (Sigeo), produire un guide d'utilisation et enregistrer les données de 1 600 brebis. En lien avec le Coram – collectif français des races locales de massif – Fert a organisé, pour les leaders du GDAEBN, un voyage d'études dans les Pyrénées Atlantiques ; il leur a permis de prendre conscience de la force du collectif pour l'amélioration et la valorisation des races locales.

60

éleveurs

1 600

brebis suivies dans le Sigeo



Président GDAEBN

On a initié la conception du Sigeo en 2011. En 2018, la priorité était de finaliser les premiers modules et de les lancer pour sensibiliser les éleveurs et plus les regrouper.



Burkina Faso

Coopératives maraîchères de la région Centre

Au Burkina Faso, la loi Ohada oblige les groupements de producteurs et leurs unions à devenir des sociétés coopératives. En 2018, pour les accompagner dans cette transition, Fert, soutenue par la région Bretagne et en lien avec le Conseil Régional du Centre, a animé des ateliers d'autodiagnostic et de réflexion collective auprès de 9 coopératives maraîchères fédérant 860 producteurs dont une majorité de femmes en périphérie de Ouagadougou.

860

producteurs

9

coopératives

accompagnement
organisationnel et
stratégique des OP

**ZOOM
ACTIONS**



Maraichers
de Komki ipaala

Avant, on attendait que les partenaires viennent et nous disent ce qu'ils voulaient faire avec nous. Maintenant, grâce au diagnostic, on connaît nos forces et nos faiblesses et on va pouvoir élaborer notre propre plan d'action, mener les actions que nous aurons décidé nous-mêmes et aller voir des partenaires pour nous accompagner.



Actions

appui aux fonctions syndicales des OP



Madagascar

Confédération nationale d'organisations pour
le progrès des paysans • **Fifata**

Forte de son ancrage dans 50% des régions malgaches, Fifata s'investit depuis 30 ans pour la défense des intérêts des agriculteurs familiaux. En 2018, outre le développement des services à ses membres, en particulier dans les domaines de la formation technique et de la santé animale, Fert a aidé Fifata à consolider son positionnement dans les instances nationales (chambre d'agriculture, fonds de développement agricole, conseil national de la formation agricole et rurale, conseil national de l'agriculture familiale) et internationales (forum rural mondial, confédération des syndicats agricoles d'Afrique australe).

560
leaders formés dont
37%
de femmes

12
OP régionales

18 800
familles
accompagnées



Fifata

Fifata réaffirme son attachement à une agriculture familiale professionnelle et compétitive qui permet d'améliorer le revenu des agriculteurs et donc leurs conditions de vie. Cette agriculture est un frein puissant à l'exode vers les centres urbains et contribue à la sécurité alimentaire tout en promouvant des systèmes durables de production et de gestion des ressources naturelles.

”



Albanie

Association pour le
développement de l'arboriculture
fruitière des zones de montagne
Adad Malore

Adad Malore fédère 32 groupements de producteurs de fruits des zones de montagne.

En 2018, dans le cadre d'un programme intitulé « organisation des producteurs et concertation entre acteurs », Fert a, pour la sixième année consécutive, soutenu Adad dans ses missions de représentation professionnelle et de défense syndicale. La convention de collaboration entre Adad et le Ministère de l'agriculture a été renouvelée et une instance nationale de concertation pour le développement de la filière a été créée à l'initiative d'Adad. Les principaux dossiers sur lesquels Adad a pu formuler des propositions concernent les schémas d'appui du Ministère, la loi sur le régime foncier des terres agricoles et la facilitation des conditions d'exportation et d'importation de fruits.

32%
des exportations
nationales de
pommes

32
groupements

830
membres



Adad

Le revenu des producteurs va reposer de plus en plus sur leur capacité à mieux répondre à un marché national et international, ce qui suppose de mieux connaître ces marchés et d'adopter une bonne stratégie en matière de choix variétal, de conduite des vergers, d'options commerciales, de conditionnement, de stockage ou de transformation. La concertation entre les producteurs, les opérateurs économiques et les pouvoirs publics sera la clé de la réussite.

”

Actions

appui aux fonctions techniques des OP



Madagascar

Association de conseil agricole de proximité
Cap Malagasy

L'association Cap Malagasy, membre du Groupe Fifata, accompagne le développement des exploitations agricoles familiales dans 5 régions des hauts plateaux.

En 2018, le soutien apporté par Fert a permis à 8 450 exploitations agricoles familiales de bénéficier de conseils agricoles de proximité. On note un développement important des pratiques agro-écologiques, en particulier pour les régions proches de la capitale, des augmentations de rendement, l'adoption de techniques améliorées en élevage ou encore l'amélioration des conditions de stockage diminuant la période de soudure.

176
unions filières

8 450
exploitations agricoles

612
OP de base



Conseiller Cap Malagasy

Jeannot Hervé a décidé, sur base des conseils dont il a bénéficié, d'introduire la culture de pommes de terre après un essai réussi, d'améliorer la production de poulets gasy et d'abandonner la porciculture qui était un atelier non rentable. Il est devenu un producteur de semences de pommes de terre et, grâce au revenu de la vente des semences, a pu changer son toit en tôle et constituer une épargne.

”



Kenya

Cereal Grower's
Association • CGA

Après une phase pilote (2016-2017) de développement de services agricoles dans les comtés de Narok et Nakuru, Fert a accompagné CGA en 2018 dans l'opérationnalisation de sa stratégie de services, notamment à travers la mise en place de plateformes d'essais. 7 plateformes associant des agriculteurs de plusieurs groupements permettent d'échanger sur les pratiques culturales, les variétés, les traitements... Fert facilite également la réalisation d'une étude sur le développement, le portage et le financement de services ainsi que la réflexion de CGA sur sa politique de services aux membres.

7
plateformes d'essais

1733
producteurs accompagnés

21
parcelles de démonstration



CGA

Les bénéfices des engrais ne peuvent s'exprimer que si ceux-ci sont utilisés d'une manière efficiente. Il y a 4 facteurs à maîtriser concernant les engrais : une bonne dose d'application, de bonne qualité, au bon moment et au bon endroit.

”



Égypte

Associations communautaires et coopératives de Fayoum et de Sohag

Pour répondre aux demandes des agriculteurs portant sur des questions techniques (cycle de production, pratiques améliorées...), trois associations communautaires de développement dans le gouvernorat de Fayoum et cinq dans le gouvernorat de Sohag, accompagnées par Fert et son partenaire NSCE, ont développé des formations. Au total 300 agriculteurs ont bénéficié de conseils pour les productions d'olives, de raisins, de mangues, de poires, de dattes, d'oignons et de tomates, ainsi que de formations pratiques en entrepreneuriat.

6
associations communautaires

2
coopératives

300
producteurs formés



Leader de l'association d'Abo Ksah

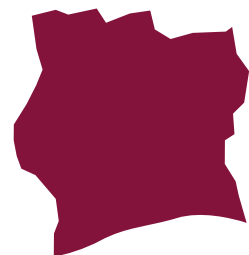
L'accès aux formations sur la taille des manguiers nous a réellement permis d'améliorer nos pratiques sur une culture pourtant ancestrale et d'augmenter nos rendements dès la première année.

”

ZOOM
ACTIONS

Actions

appui à la formation et l'insertion professionnelle des jeunes agriculteurs



Côte d'Ivoire

Création d'un centre de formation agricole et rurale à Niofoin

La Fondation Louis Dreyfus a sollicité le concours de Fert pour la création d'un centre de formation agricole et rurale en Côte d'Ivoire. Après des études d'opportunité et de faisabilité réalisées en 2017-2018, la région du Poro, au Nord, a été retenue pour l'implantation du centre. Le projet s'appuie sur les communautés locales et en particulier les agriculteurs et leurs organisations. Fert a par ailleurs animé des échanges avec l'aide de deux responsables professionnels agricoles, Présidents de lycées agricoles en France, en amont de la constitution d'un comité de gestion local.

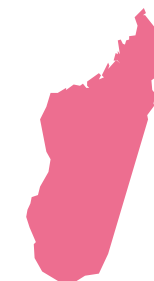
- > Identification et sécurisation foncière d'un site de 15 ha sur la commune de Niofoin
- > Inauguration du CFAR prévue en octobre 2019



Agriculteur français,
Président de Lycée
agricole

Il faut s'appuyer sur les responsables professionnels et leur motivation pour développer la formation agricole. C'est très engageant mais la seule perspective de long terme pour le bénéfice collectif d'une population qui en a réellement besoin.

”



Madagascar

Fédération des collèges agricoles de Madagascar • Fekama

Fekama, membre du Groupe Fifata, fédère 5 collèges agricoles qui forment une nouvelle génération d'agriculteurs professionnels ; le 5ème collège a été construit en 2018 dans la région Alaotra Mangoro, grenier à riz de Madagascar, avec le concours de nombreux partenaires. Après 3 ans de formation initiale associant cours et travaux pratiques, les jeunes bénéficient d'un accompagnement pour le développement de leur projet professionnel. Depuis 2018, certaines organisations paysannes régionales membres de Fifata accompagnent elles-mêmes les jeunes dans leur insertion professionnelle.

336
jeunes formés

280
jeunes accompagnés
dans leur insertion
professionnelle

87%
des jeunes formés
insérés en
agriculture



Jeune formé au collège
de Befandriana

Je me suis installé en 2010 en commençant par un élevage de porcs ; deux ans après j'ai débuté la riziculture sur un hectare. J'ai agrandi mon élevage de porcs progressivement et ai investi en parallèle dans la riziculture, en achetant des zébus et une charrue, et en louant un hectare de plus. En 2015, tous mes porcs ont été décimés par une maladie. Avant de redémarrer j'ai investi dans un panneau solaire pour offrir un service de recharge de téléphones pour tout le village ; à présent, je compte acheter un petit réfrigérateur pour conserver les vaccins. Pour assurer l'alimentation toute l'année, j'aimerais acheter un dépaillleur-décortiqueur.

”

Actions

appui aux fonctions économiques des OP



Burkina Faso

Organisations de producteurs de niébé dans les régions Centre Nord, Nord et Centre

L'appui de Fert en 2018 a permis le développement de services économiques, en particulier auprès de la coopérative de Pissila : achat de 29 t d'engrais en commun pour 400 producteurs, vente de 96 t de niébé, réalisation d'une étude en vue de la création d'une unité de transformation de niébé en farine pouvant être incorporée dans le pain local. L'ensemble des OP niébé accompagnées par Fert ont stocké 246 t de niébé et bénéficié de formations sur la commercialisation groupée, la contractualisation et les systèmes d'information sur les marchés.



3 productrices de niébé

Fert nous a aidées à mettre en place des mécanismes pour être autonomes, comme par exemple le service épargne-engrais. Tout cela a un impact significatif sur nos revenus ; les gains nous permettent de participer aux dépenses familiales et personnelles.



Géorgie

Association d'éleveurs laitiers de Samtskhe Javakheti • Ertoba

Fert, en partenariat avec l'association d'éleveurs Ertoba et le GBDC, accompagne des éleveurs laitiers en vue d'améliorer la qualité et la productivité laitière dans la région de Samtskhe Javakheti.

En 2018, Fert et le GBDC ont développé de nouveaux partenariats avec trois coopératives, qui collectent le lait, le transforment en fromage et le commercialisent sur les marchés locaux et nationaux. Avec l'appui de Savencia Ressources Laitières, ce fut l'occasion de travailler plus spécifiquement sur la qualité des produits laitiers, de l'étable à l'étal.



Président d'une coopérative membre d'Ertoba

Beaucoup de coopératives se sont créées depuis trois ans sous l'impulsion de l'agence nationale des coopératives, mais sont souvent dépourvues dans leur fonctionnement au quotidien. Avec l'aide du GBDC, nous cherchons à valoriser au mieux le lait de nos membres.



Maroc

Union Al Amal des coopératives apicoles de Taza • Upat

L'assemblée générale 2018 de l'Upat a marqué une étape importante dans l'élargissement de la base de l'union qui compte désormais 20 coopératives, soit 280 apiculteurs.

Fert accompagne l'union dans son projet de création d'un complexe apicole (fabrication de ruches, recyclage de la cire, extraction, ...) financé dans le cadre du Plan Maroc Vert. Il s'agit, au-delà du volet infrastructures et équipement, de se poser les bonnes questions en termes d'organisation des services, de formation et gestion des ressources humaines, de modèle économique...



Membre Upat

Grâce aux échanges organisés par Fert auprès d'un GIE et de son unité de valorisation, on perçoit mieux l'importance de s'organiser en interne, mais aussi de mieux nous projeter dans notre projet au niveau technique, commercial et économique et de bien préparer les recrutements.



ZOOM
ACTIONS

Alliances et collectifs internationaux

Fert s'inscrit dans une dynamique d'alliances et de réseaux avec un mandat d'administrateur au sein de la CHD, collectif membre de Coordination Sud, et une contribution active au F3E et à Inter-réseaux Développement rural.



Créée en 1981 par des responsables d'organisations professionnelles agricoles préoccupés par les problèmes alimentaires des pays en développement, Fert bénéficie depuis plus de 30 ans du soutien des organisations professionnelles céréalières et en particulier d'Unigrains. Plus largement, Fert, interface entre le monde agricole français et les agriculteurs des pays en développement et émergents, permet cette rencontre entre les personnes dans un esprit de solidarité active, génératrice d'un enrichissement mutuel.



Fert est membre de l'alliance internationale AgriCord qui fédère 14 agri-agences de 12 pays : Allemagne, Belgique, Brésil, Canada, Espagne, Finlande, France, Italie, Pays-Bas, Philippines, Sénégal, Suède. Soutenues par les organisations professionnelles agricoles de leurs pays, les agri-agences accompagnent l'organisation des producteurs et contribuent ainsi au développement agricole en Afrique, Asie, Amérique latine et Europe centrale.



Fert est membre du Conseil de l'Institut des régions chaudes de Montpellier SupAgro et du groupe de travail « Filières agricoles en Afrique » du conseil scientifique de la Fondation Avril.

Partenaires techniques et financiers

En Europe

- Accir
- Afdi
- AGPB
- AGPM
- Adapi
- AFD
- Agir Loire Océan
- AgriCord
- Agrisud
- Apdra pisciculture paysanne
- Arvalis Institut du végétal
- Association Anjou Madagascar
- Association Marcq Madagascar
- Axereal
- BTPL
- CER France - Ambre conseil
- CFSI
- CHD
- CDC développement solidaire
- CDEO64
- Cirad
- Club Demeter
- Cneap
- Coordination Sud
- Coram
- DGD
- DGIS
- Electriciens sans frontières
- F3E
- Fida
- Firmenich
- FN3PT
- FNPL
- Fondation Addax & Oryx
- Fondation Avril
- Fondation Louis Dreyfus
- Forum Rural Mondial
- France export Céréales
- GIZ
- Gret
- La Guilde Européenne du Raid
- Icar
- IECD
- Ifocap
- Institut Robin des Bois
- Inter Réseaux Développement Rural
- Iram
- IRC Montpellier SupAgro
- UNMFREO
- Passion céréales
- REAP AAOI
- Région Bretagne
- Réseau international FAR
- Savencia Ressources Laitières
- Synergie solaire
- Trias
- Un filleul pour Madagascar
- Unigrains
- Union européenne
- Université de Wageningen
- Zebunet

Afin de soutenir les agriculteurs dans leur volonté de mettre en place les services nécessaires à leur activité, Fert et les organisations de producteurs partenaires, mobilisent de nombreux acteurs (associations, institutions, fondations, entreprises), qui s'engagent à apporter compétences et moyens au service des initiatives accompagnées.

Dans les pays d'intervention

Albanie

- Ambassade de France
- Ministère de l'agriculture

Algérie

- AREA-ED
- ITELV

Burkina Faso

- Apme.2a
- Aprossa Afrique verte
- Conseil régional du Centre
- Cetrapa
- Inera
- DPAAH
- DRAAH

Côte d'Ivoire

- LDC Côte d'Ivoire
- PNMR

Égypte

- NSCE
- Université de Fayoum

Géorgie

- Acda
- Ministère de l'agriculture géorgien
- NFA
- Collège professionnel Opizari

Kenya

- Kalro
- Ministère de l'agriculture

Madagascar

- AD2M
- Agha Khan
- Agrivet
- Amadese
- Authentic Products
- BRM Int.
- Cecam
- Cite
- Cnaf
- CNFAR
- Commune urbaine d'Antsirabe
- DIREL
- DRAE
- DSV
- Energie Technologie
- FAR Mada
- FDA
- FDAR VAK et ALM
- Fifamanor
- Fofifa
- Fondation BOA
- FTHM
- GSDM
- Guanomad
- Imavet
- Le Relais
- MDB

Kenya

- MPAE
- Pingos
- Projet Aropa
- Projet ASA
- Projet Formaprod
- Projet Prosperer
- Région Aloatra Mangoro
- Région Vakinankaratra
- Réseau Far Mada
- Réseau Soa
- ONG Bel Avenir
- SIF
- TT (chambre d'agriculture)

Maroc

- DPA de Taza
- Fimap
- ORMVA du Tafilalet

Tanzanie

- Juwame
- Ministère de l'agriculture
- Moshi cooperative university

Tunisie

- Ager
- INRAT
- CRDA
- CTV de Sidi Makhlouf
- GIVLait
- IRA
- OEP

Les actions mises en oeuvre par Fert en 2018

Zone géographique	Pays	Organisation partenaire / action	Début & fin de la phase en cours	Budget 2018 (en Euros)	Principaux partenaires financiers
Europe centrale et orientale	Albanie	ADAD : organisation des producteurs et concertation entre acteurs	2016 - 2018	241 000	Fert, GIZ, Esfim, Ministère agriculture albanais
	Géorgie	GBDC-ERTOBA : développement de l'économie laitière dans le Petit Caucase	2018 - 2021	99 000	Fert, AgriCord/DGIS
Afrique subsaharienne	Burkina Faso	UNIONS NIEBE : développement de la filière niébé	2017 - 2022	331 000	Fert, Accir, UE/Gret, AFD/TransFert, CFSI
		OP MARAICHERES : appui à la Fugcom et aux coopératives maraichères du Centre	2018 - 2019	83 000	Fert, AgriCord/DGD, Région Bretagne
	Côte d'Ivoire	COOPARA : appui à l'insertion professionnelle des jeunes agriculteurs	2018 - 2020	106 000	Fert, AFD/TransFert
		CFAR : création d'un centre de formation professionnelle agricole et rurale	2018 - 2021	85 000	Fondation Louis Dreyfus, Montpellier SupAgro
	Kenya	CGA : développement de services de proximité dans les comtés de Narok et Nakuru	2018 - 2020	151 000	Fert, AFD/TransFert
	Tanzanie	ADEPAK : développement agricole dans les régions Arusha et Kilimandjaro	2015 - 2018	180 000	Fert, AFD/TransFert
	Madagascar	FIFATA : accompagnement de Fifata, OP nationale malgache	2018 - 2020	109 000	Fert, AgriCord/AFD, AFD/TransFert, Aropa, Formaprod, Africa rice, FDA, Apdra ...
		FIFATA/OPR : soutien aux 12 OP régionales membres de Fifata	2018 - 2020	253 000	
		FIFATA/FLP : formation des leaders paysans et techniciens d'OP	2018 - 2020	49 000	AFD/TransFert
		FEKAMA : Fédération de 5 collèges agricoles, pour la formation et l'insertion professionnelle des jeunes agriculteurs	2016 - 2019	685 000	Fert, AFD, Cneap, Icar, Un Filleul pour MDG, Marcq MDG, F° Addax & Oryx, BOA, Synergie solaire, CDC Dvt solidaire, FDA
		CAP MALAGASY: développement de services de conseil agricole	2018 - 2020	218 000	Fert, AFD/TransFert
		CEFFEL : expérimentation et formation pour le développement de la filière fruits et légumes	2018 - 2020	229 000	Fert, AFD/TransFert, UE, Esfim, FDA ...
		PROTANA : professionnalisation et organisation des producteurs agricoles au Sud d'Antananarivo - Filières fruits, légumes et poulets	2015 - 2019	370 000	Fert, UE, Agir Loire Océan
		FRDA VAK : appui au Fonds Régional de Développement Agricole - Vakinankaratra	2016 - 2019	287 000	AFD/PAPAM
		FRDA ALM : mise en place d'un Fonds Régional de Développement Agricole - Alaotra Mangoro	2017 - 2021	206 000	AFD/PAPAM
		Multi-pays	TRANSFERT : les OPA, leviers de développement des économies agricoles	2018 - 2020	174 000
Afrique du nord	Maroc	UPAT : développement de l'apiculture dans la province de Taza	2018 - 2020	718 000	Fert, AgriCord/DGD, Fida/Paopa, AFD/Opsat
		COOP ARBO : accompagnement des producteurs de pommes du cercle de Rich			
		DEVELOPPEMENT : exploration de la filière lait			
	Algérie	ANAP : accompagnement de l'association nationale des apiculteurs professionnels			
	Tunisie	GDAEBN : accompagnement du groupement des éleveurs de brebis du Nord			
SMSA ZED ELKHIR : développement de la production de lait de chamelles					
Egypte	DEVELOPPEMENT : identification de nouveaux partenariats				
	FAYOUM : accompagnement des arboriculteurs et de leurs organisations				
		SOHAG : accompagnement des maraîchers et de leurs organisations			



5, rue Joseph et Marie Hackin
75116 Paris
Tél. : 33 1 44 31 16 70
fert@fert.fr
www.fert.fr
LinkedIn : Agri-agence Fert

