



RAPPORT D'ACTIVITÉ



2014

ÉDITORIAL

Depuis plus de 30 ans, Fert est aux côtés des organisations professionnelles agricoles (OP), dans les pays en développement et émergents, afin de répondre aux besoins des paysans ; qu'il s'agisse de financement, de formation, de sécurisation foncière, d'accès au marché...

C'est ce que nous avons fait en 2014, dans **13 pays d'Afrique et d'Europe centrale**, où nous avons continué d'accompagner l'action de **54 OP nationales ou régionales**, et plus de **2 000 OP locales**.

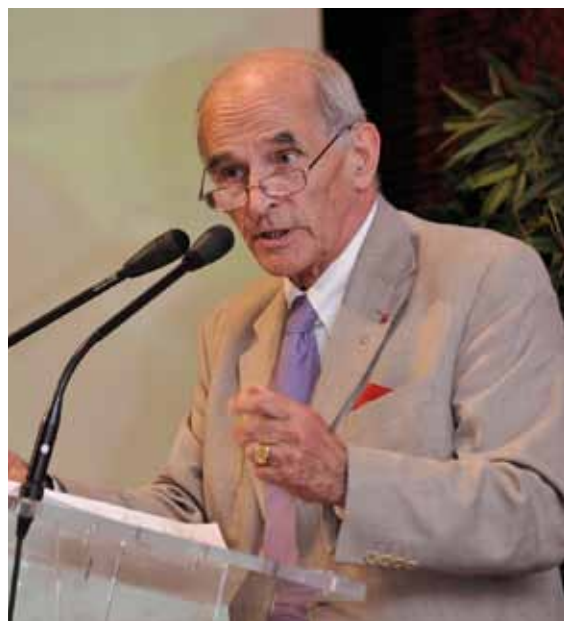
Ces organisations offrent des services et défendent les intérêts de plus de 170 000 familles d'agriculteurs.

En France, nous avons poursuivi notre action d'éducation au développement rural et à la solidarité internationale, en l'étendant à l'enseignement supérieur agricole. Il nous semble en effet essentiel de sensibiliser les jeunes générations aux enjeux de développement et de coopération, tant à l'échelle de leur territoire, qu'à celle du monde.

En tant qu'agri-agence, la démarche de Fert s'appuie sur le partage de l'expérience d'organisations agricoles françaises dans un esprit de solidarité, et plus précisément sur les échanges entre élus et techniciens d'ici et de là-bas.

Les 25 ans de l'organisation paysanne Fifata que nous accompagnons depuis sa création à Madagascar, et plusieurs évènements organisés dans le cadre de l'année internationale de l'agriculture familiale, ont été l'occasion de mobiliser les membres de Fert, et d'autres responsables d'organisations professionnelles et partenaires de Fert ; en particulier les organisations céréalières.

La démarche de Fert s'appuie sur le partage de l'expérience d'organisations agricoles françaises dans un esprit de solidarité.



Notre action ne serait pas possible sans le soutien de nombreux partenaires techniques et financiers ; ce rapport a pour objet de vous rendre compte de l'impact de ce soutien et me donne également l'occasion de vous remercier très chaleureusement pour votre confiance.

A handwritten signature in black ink, consisting of stylized letters.

Henri de Benoist



SOMMAIRE

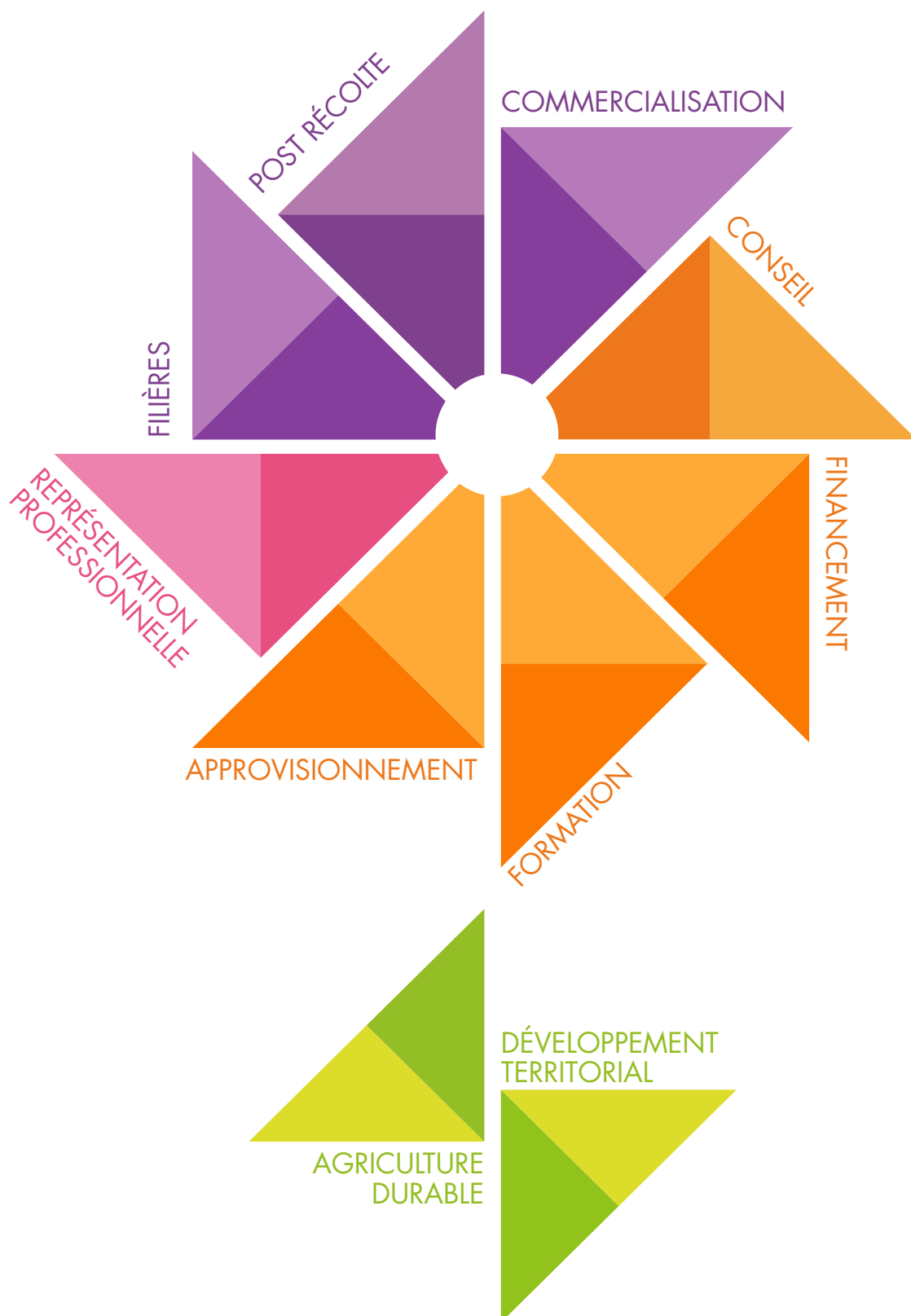
2	ÉDITORIAL DU PRÉSIDENT
4	MÉTHODE D'ACTION
5	ÉLÉMENTS FINANCIERS
6	PANORAMA GÉNÉRAL
8	PROJETS 2014
10	SERVICES FINANCIERS
12	FORMATION
16	CONSEIL ET APPROVISIONNEMENT
18	AGRICULTURE DURABLE
20	FILIÈRES
26	POST - RÉCOLTE
27	DÉVELOPPEMENT TERRITORIAL
28	REPRÉSENTATION PROFESSIONNELLE
30	PARTENAIRES EN 2014
32	2014 : ANNÉE INTERNATIONALE DE L'AGRICULTURE FAMILIALE
34	RENDRE VISIBLE CETTE SOLIDARITÉ AGRICOLE
35	SENSIBILISER À LA SOLIDARITÉ INTERNATIONALE DANS LES LYCÉES AGRICOLES
36	GOUVERNANCE, ÉQUIPES ET REPRÉSENTATIONS
38	STRATÉGIE OPÉRATIONNELLE

DÉMARCHE

C'est en combinant un ensemble de facteurs de production qu'un agriculteur peut développer son exploitation, accroître sa production et donc améliorer son revenu et les conditions de vie de sa famille. *C'est dans ce sens que Fert accompagne depuis plus de 30 ans la création et le développement d'organisations de producteurs* où chacune des fonctions (accès au crédit, à la formation, aux intrants, conseil agricole, sécurisation foncière, transformation et commercialisation des produits agricoles ...) est prise en charge par les agriculteurs eux-mêmes dans le cadre d'organisations spécifiques : centres de formation, coopératives, fédérations d'OP, institutions de microfinance ...

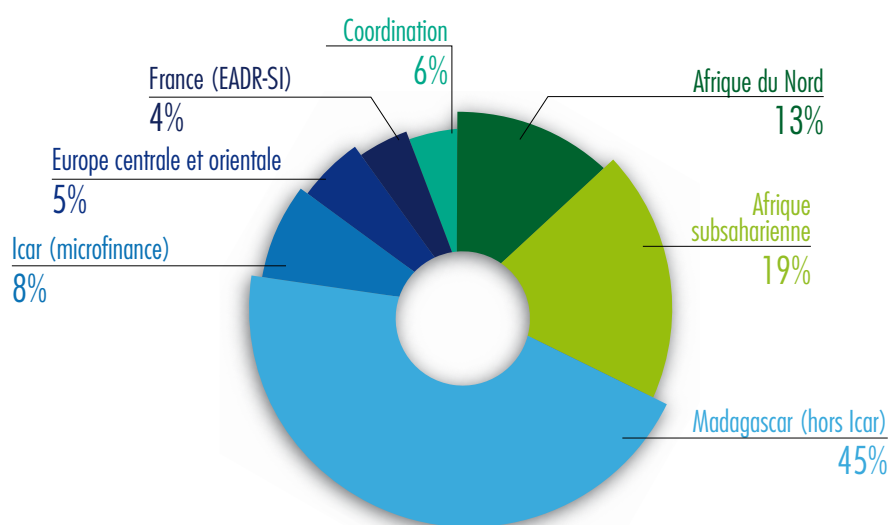
MÉTHODE D'ACTION

Des organisations agricoles pour apporter de manière durable des services de qualité adaptés aux besoins des paysans.



ÉLÉMENTS FINANCIERS

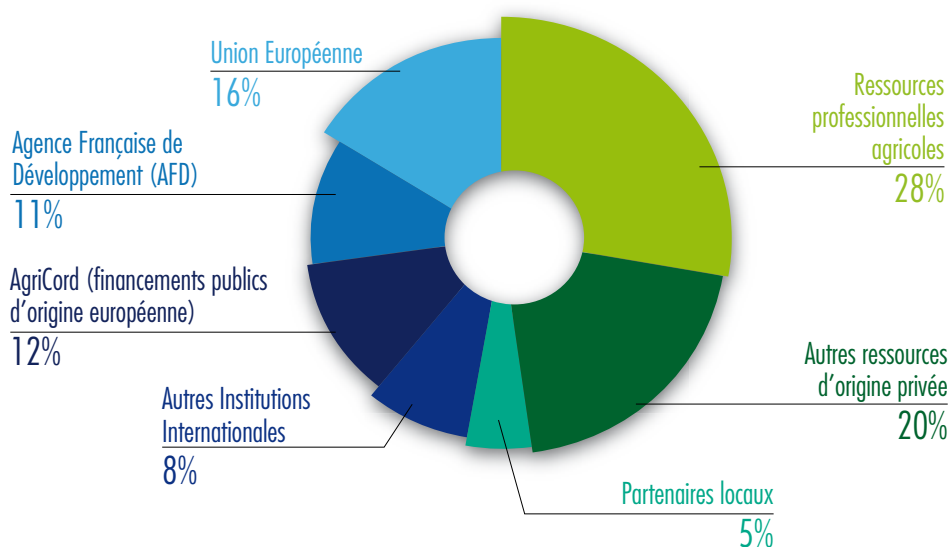
Emplois 2014



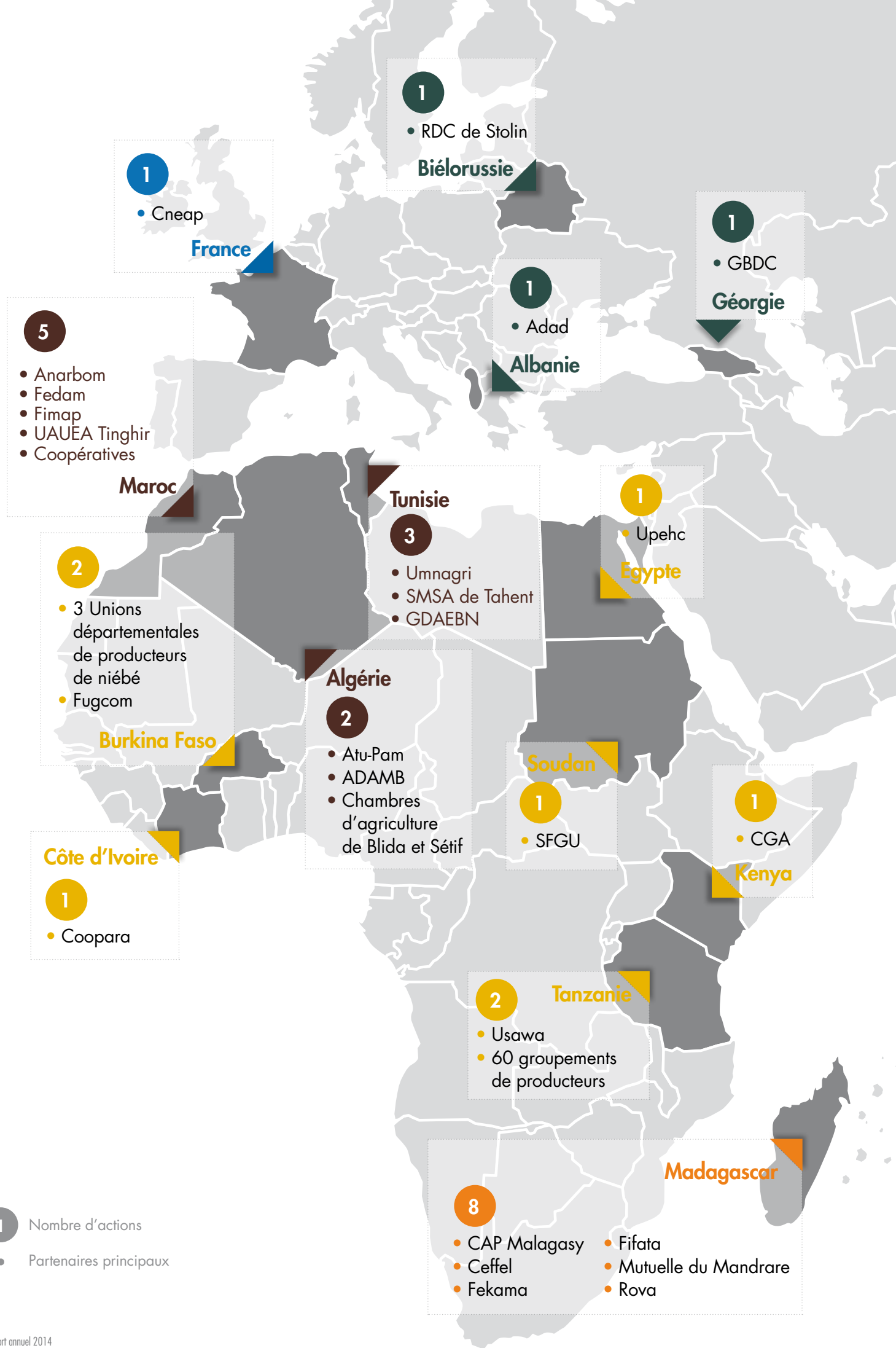
Le budget global mobilisé en 2014 est de 4,9 millions d'euros pour 25 projets conduits dans 14 pays.

Il s'agit du budget total consolidé intégrant également les ressources financières ne transitant pas par les comptes de Fert mais ayant contribué au financement des actions mises en œuvre par Fert.

Ressources 2014



Les ressources financières pour l'année 2014 sont pour 47% d'origine publique et pour 53 % d'origine privée.



PANORAMA

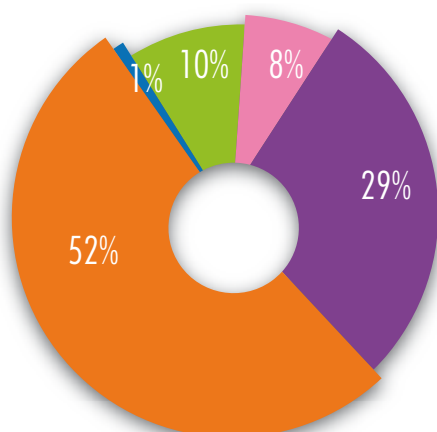
Suite à la réflexion stratégique conduite en 2013, Fert a décidé de **concentrer davantage son action sur l'Afrique**.

25 PROJETS
ACCOMPAGNÉS

14 PAYS
D'INTERVENTION

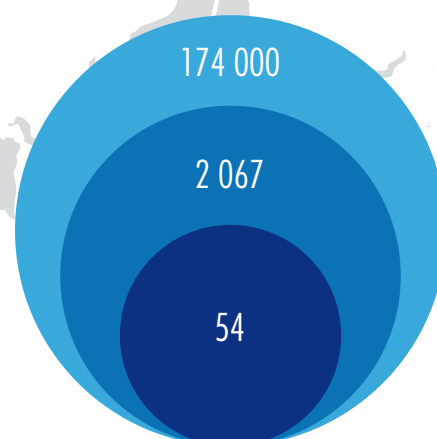
8 NOUVELLES
ACTIONS
SOUTENUES
EN 2014

Champs d'activités de Fert



- Services amont (formation, conseil, financement ...)
- Education au développement (en France)
- Développement territorial et agriculture durable
- Représentation professionnelle (défense des intérêts des producteurs)
- Structuration de filières et fonctions aval (stockage, transformation, commercialisation ...)

Partenaires locaux et bénéficiaires des services



- Nombre de familles d'agriculteurs
- Nombre d'OP locales
- Nombre d'OP régionales ou nationales



PROJETS 2014

EUROPE CENTRALE ET ORIENTALE

Biélorussie

- p.22
- Structuration de la filière maraîchage dans le district de Stolin

Géorgie

- p.23
- Développement de l'économie laitière dans la région du Petit Caucase

Albanie

- p.29
- Organisation des producteurs et concertation entre acteurs (OPCA)

MÉDITERRANÉE ET AFRIQUE DU NORD

Méditerranée (France, Espagne, Portugal, Maroc, Algérie, Tunisie, Liban)

- p.18
- Capitalisation de l'expérience du réseau innovation agro-systèmes méditerranéen (RCM)

Maroc et Tunisie

- p.19
- Agriculture de Conservation au Maghreb

Méditerranée (France, Espagne, Italie, Maroc, Algérie, Tunisie, Albanie)

- p.20
- Réseau méditerranéen des producteurs de fruits et légumes (Arbomed)

Afrique du Nord (Algérie, Maroc, Tunisie, Egypte, Soudan)

- p.24
- Programme d'appui aux organisations paysannes africaines (Paopa)

Maroc

- p.27
- Appui aux coopératives de base du Moyen Atlas
 - Gestion de la durabilité des systèmes de production agricole du bassin de Todgha

AFRIQUE SUBSAHARIENNE

Tanzanie

- p.11 • Accompagnement de la Structuration de services financiers en zones rurales dans les régions Arusha et Kilimandjaro (Usawa)
- p.17 • Programme de développement agricole dans les régions Arusha et Kilimandjaro

Côte d'Ivoire

- p.12 • Accompagnement de la Coopara pour la formation et l'insertion de jeunes producteurs de café-cacao

Burkina Faso

- p.19 et 21 • Soutien à la production agricole et à la structuration professionnelle dans la province du Sanmatenga
- Soutien à la Fugcom pour le développement de la production maraîchère dans la province du Bam

Kenya

- p.24 • Accompagnement de la CGA pour la structuration de la filière maïs

MADAGASCAR

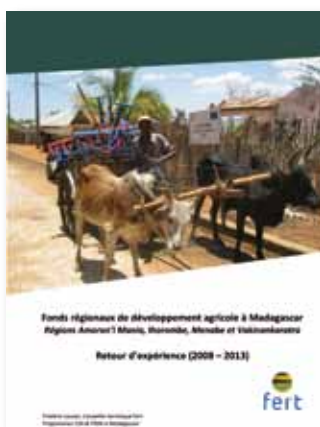
- p.10 • Accompagnement des FRDA des régions Amoron'i Mania, Menabe et Vakinankaratra
- p.11 • Développement de services financiers par l'association Icar
- p.13 • Formation de leaders paysans
- p.14 • Formation de jeunes ruraux au sein de collèges agricoles
- p.15 • Accompagnement de jeunes agriculteurs dans leur insertion professionnelle
- p.16 et 26 • Pronut : Accompagner les changements de pratiques chez les petits producteurs pour améliorer durablement la production agricole et la nutrition des populations vulnérables
- p.25 • L'association Ceffel, acteur professionnel de référence pour le développement de la filière fruits et légumes et la formation de conseillers agricoles
- Soutien à Rova, union de coopératives laitières
- p.28 • Accompagnement à la mise en œuvre de la stratégie Fifata 2013-2017

FRANCE

- p.35 • Sensibilisation, éducation et accompagnement des acteurs de l'enseignement agricole au développement rural et à la solidarité internationale

MADAGASCAR – FRDA

Accompagnement de Fonds régionaux de développement agricole

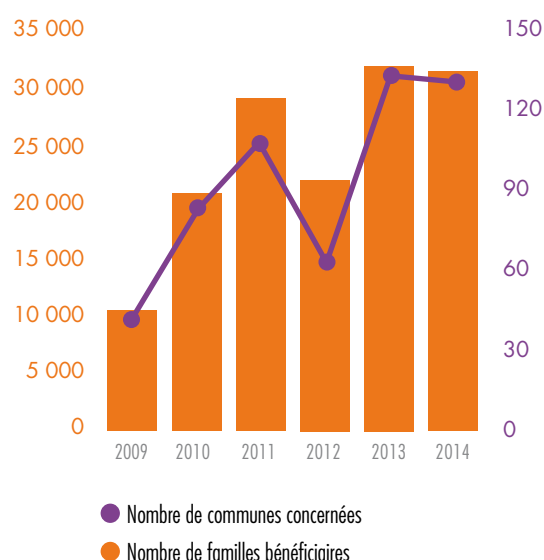


A Madagascar, la carence de services à l'agriculture est constatée depuis longtemps par tous les acteurs du développement rural et en premier lieu par les agriculteurs. Dans le cadre d'un programme national, et en partenariat avec Fifata, Fert a contribué dès 2008 à la mise en place des FRDA dans trois régions.

L'année 2014 a été consacrée à la consolidation des dispositifs régionaux en vue de leur intégration au Fonds de développement agricole (FDA) au niveau national :

- Formation des comités régionaux d'orientation et d'allocation (Croa) des FRDA des trois régions,
- Amélioration de l'efficacité des FRDA avec le développement de nouveaux services,
- Renforcement de compétences des prestataires de services aux agriculteurs, etc.

Impact des FRDA



PLUS DE 1000 DOSSIERS
INSTRUITS AU COURS DE
17 SESSIONS DE CROA*

*Comité régional d'orientation et d'allocation

210 PAYSANS
FORMATEURS
AGRÉÉS DANS
3 RÉGIONS

971 DEMANDES
DE FINANCEMENT
ACCEPTÉES POUR
UN TOTAL DE
486 000 €

32 000 FAMILLES
D'AGRICULTEURS
BÉNÉFICIAIRES

MADAGASCAR

Développement de services financiers par l'association Icar



Régions :
Anosy,
Androy

Icar (Internationale de Crédit agricole et rural) est une association créée en 1999 par Fert et la Caisse régionale de Crédit Agricole (CRCA) du Nord Est, rejointe ensuite par les CRCA de la Réunion et de Centre Loire. Elle a pour objet de promouvoir le développement de services financiers en zones rurales pour le développement de l'agriculture et des petites entreprises.

En 2014, l'action d'Icar s'est concentrée sur le soutien à la Mutuelle du Mandrare et à l'Ifra.



MUTUELLE DU
MANDRARE :
21 400 SOCIÉTAIRES

IFRA* : 638 PETITES
ENTREPRISES
FINANCÉES

*Institution Financière
Régionale de l'Anosy

TANZANIE

Structuration de services financiers en zones rurales dans les régions Arusha et Kilimandjaro



Régions :
Arusha
Kilimandjaro

En 2006, Fert a contribué à la création d'Usawa, un réseau de coopératives d'épargne et de crédits (Saccos) qui offrent des services financiers adaptés à l'activité agricole dans les régions Arusha et Kilimandjaro.

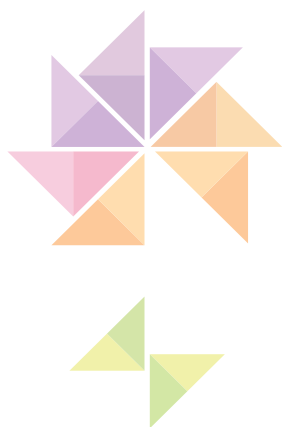
Un audit réalisé en 2013 a permis d'analyser les problèmes organisationnels et de gouvernance du réseau Usawa.

2014 a été marquée par une réflexion sur la nécessaire réforme institutionnelle. Elle a également permis de lancer un chantier de révision des procédures internes aux Saccos.

EN 2014, USAWA
REGROUPE 31
SACCOS, SOIT
11 500 SOCIÉTAIRES

PARTS SOCIALES ET
ÉPARGNE :
1,7 MILLIONS €

ENCOURS DE
CRÉDIT :
1,7 MILLIONS €



FORMATION

La formation est au cœur de toutes les actions de Fert mais la formation agricole en tant que telle fait l'objet de programmes spécifiques, à la demande des organisations de producteurs de Madagascar depuis 2002 et, plus récemment, de Côte d'Ivoire.

CÔTE D'IVOIRE

Accompagnement de la Coopara pour la formation et l'insertion de jeunes producteurs de café-cacao.



En 2014, une mission exploratoire a eu lieu pour engager une première action pilote.



Région :
Agnéby - Tiassa

1 COOPÉRATIVE
RÉGIONALE DE COLLECTE,
TRANSFORMATION ET
COMMERCIALISATION
DE CAFÉ CACAO

100 JEUNES
IDENTIFIÉS PAR
LA COOPARA

MADAGASCAR

Formation des leaders paysans



Régions :
Alaotra Mangoro, Amoron'i Mania,
Bongolava, Haute Matsiatra, Ihorombe, Itasy,
Menabe, Sofia, Vakinankaratra, Vatovavy
Fitovinany

En 2014

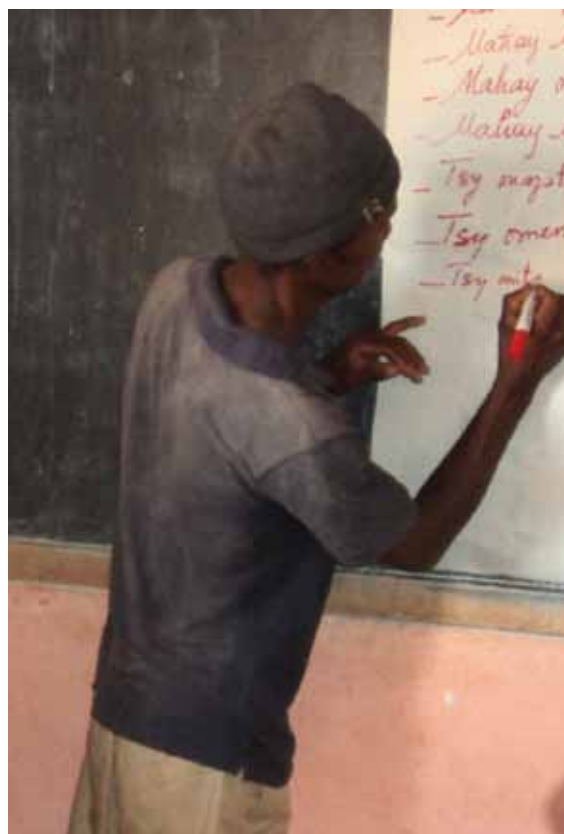
367 personnes ont bénéficié
de l'un des cursus de
formation de leaders.

Un travail de capitalisation
de la formation de leaders
de proximité a été réalisé.



Des formations pour :

- > De jeunes futurs leaders
77 jeunes ont débuté un cycle de formation
- > Des leaders de proximité
189 paysans membres d'OP locales formés
- > Des administrateurs d'OP régionales
60 administrateurs d'OPR formés
- > Des tandems Président – Directeur d'OP régionales
et nationales
16 techniciens et 25 élus formés



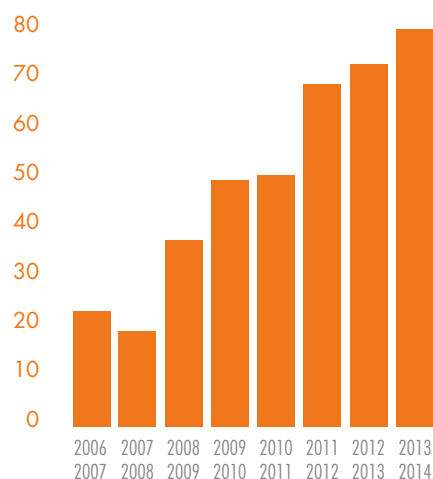
MADAGASCAR

Formation initiale au sein de 4 collèges agricoles et insertion des jeunes en agriculture



Régions :
Sofia, Menabe, Haute Matsiatra,
Ihorombe, Amoron'i Mania

Nombre total de jeunes
ayant achevé le cursus de 3 ans



- Depuis 2007 : 700 jeunes ont achevé la formation de 3 ans ou sont en cours de formation, dont 26% de filles.
- 2014 :
 - Création de la Fekama, fédération des collèges agricoles
 - Signature d'une 4^{ème} convention de partenariat (2014-2018) entre Fert, Cneap, Fifata, Fekama.
- Projet de création d'un 5^{ème} collège dans la région Alaotra Mangoro.
- Forte contribution de Fifata et de la Fekama à la Stratégie Nationale de Formation Agricole et Rurale (SNFAR).
- Participation des collèges agricoles et de la Fekama au réseau FAR-Mada et au REAP AAOI (acteurs de la formation agricole d'Afrique Australe et de l'Océan indien).
- Depuis 2010 : 276 jeunes accompagnés dans leur projet d'insertion professionnelle par l'appui d'un conseiller agricole et une dotation en moyens de production.





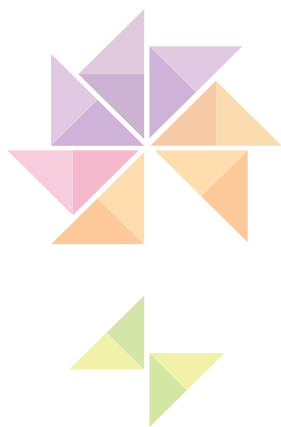
Contribution de Fert au colloque
« Accompagner l'insertion des jeunes
dans les agricultures familiales au Sud »,
Montpellier SupAgro, 4-6 juin 2014 :
participation au comité de pilotage et
communication orale.

4 COLLÈGES AGRICOLES
D'ENVERGURE RÉGIONALE

95% DES JEUNES
FORMÉS SONT
INSÉRÉS EN
AGRICULTURE

33% DES JEUNES
ADHÈRENT À UNE
ORGANISATION
PAYSANNE DE BASE
OU RÉGIONALE





CONSEIL ET APPROVISIONNEMENT



Le conseil agricole de proximité consiste en l'animation d'un réseau de techniciens, formés au métier de conseiller et intervenant à l'échelle d'une commune ou d'un ensemble de communes. Les conseillers accompagnent, au quotidien et dans la proximité, les agriculteurs dans le développement de leurs exploitations. Ils les aident notamment à définir leurs besoins en intrants (semences, fertilisants,...), crédit, formation... etc. et à s'organiser ensemble pour gérer des services durables.

MADAGASCAR

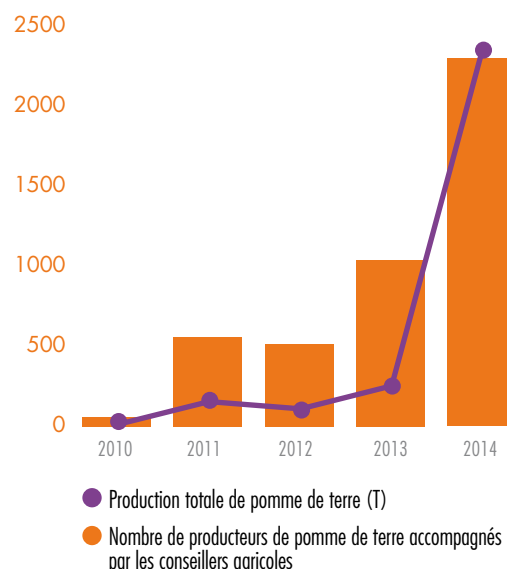
Soutien à l'émergence d'une organisation de conseil agricole : CAP Malagasy



Depuis 2004, Fert et Fifata ont développé une action innovante de conseil agricole de proximité qui vise à renforcer les capacités de production, de gestion et de structuration des producteurs.

Depuis 2012, Fert accompagne l'émergence d'une structure spécialisée en conseil agricole : CAP Malagasy.

Exemple de mesure d'effets de l'accompagnement des conseillers : évolution de la production de pomme de terre



324 PARCELLES ET ÉLEVAGES DE DÉMONSTRATION, 369 FORMATIONS ET 193 VISITES D'ÉCHANGES

UN RÉSEAU DE 27 CONSEILLERS DANS 4 RÉGIONS

364 OP DE BASE ET 64 UNIONS DE PRODUCTEURS ACCOMPAGNÉES

3387 EXPLOITATIONS FAMILIALES ACCOMPAGNÉES (RIZ, POMME DE TERRE, VOLAILLE) DONT 80 À 85% ADOPTENT DES TECHNIQUES AMÉLIORÉES

TANZANIE

Programme de développement agricole



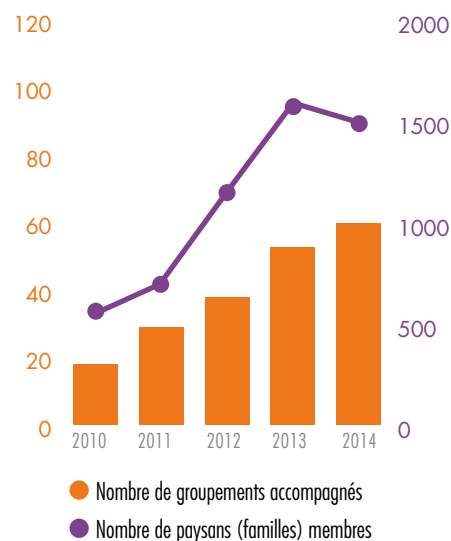
Régions :
Arusha
Kilimandjaro

Après une phase d'identification et la conduite des premières activités de 2009 à 2012, l'action vise à impliquer un plus grand nombre de groupements mais aussi à accompagner l'émergence de services économiques pérennes et la structuration des agriculteurs autour de ces services.



La foire agricole du Meru a vu le jour dans le nord de la Tanzanie sous l'impulsion de Fert et à la demande des agriculteurs. Du 27 au 29 novembre 2014, ils ont pu échanger, se former et découvrir de nouveaux produits. Près de 15 000 producteurs ont pu établir des contacts avec des acheteurs grâce à une plateforme filière.

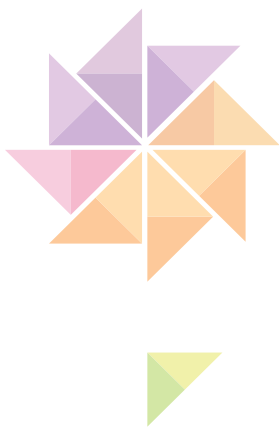
Évolution du nombre de paysans et de groupements accompagnés



EMERGENCE DE
5 STRUCTURES INTER-
GROUPEMENTS AUTOUR
DE SERVICES D'APPUI À LA
PRODUCTION (POMME DE
TERRE, CAFÉ, RIZ, POULET)

60 GROUPEMENTS,
SOIT 1800
PRODUCTEURS
ACCOMPAGNÉS

109 PAYSANS
RELAIS



AGRICULTURE DURABLE

Le changement climatique pèse sur les conditions de production agricole dans plusieurs régions du monde. Le bassin méditerranéen et l'Afrique subsaharienne sont particulièrement touchés et les agriculteurs doivent s'adapter à ces nouvelles contraintes.

MÉDITERRANÉE – RCM

Réseau innovation agro-systèmes méditerranéen



France, Espagne,
Portugal, Maroc,
Tunisie, Algérie,
Liban

Temps forts du travail de capitalisation :

- > Août 2014 : Première réunion de travail à Rabat, Maroc
- > Septembre 2014 : ateliers à Sétif en Algérie et Mateur en Tunisie
- > Deux rencontres prévues en 2015, en France et en Espagne et les premiers éléments de conclusion sont attendus pour mi 2015.



Capitalisation du RCM en partenariat avec le F3E

Retour d'expérience sur l'animation, pendant plus de 20 ans, d'un réseau d'acteurs méditerranéens, visant à faire converger les préoccupations et les pratiques des agriculteurs avec les activités de la recherche agricole appliquée, par le biais de programmes d'acquisition de références, de transfert de savoirs techniques et méthodologiques, d'échanges et de formations.



MAROC ET TUNISIE

Agriculture de conservation au Maghreb



2 prototypes de semoirs semis direct pour céréales fabriqués en France, expédiés et testés en Tunisie et au Maroc en vue d'une prochaine fabrication locale.

Cette action vise à développer les pratiques d'agriculture de conservation au Moyen Atlas et dans le Rif, au Maroc, ainsi que dans le Nord de la Tunisie.

DES PLATEFORMES DE DÉMONSTRATION, SUPPORTS POUR DES JOURNÉES D'ANIMATION ET DES FORMATIONS, INSTALLÉES DANS LES DEUX PAYS

7 OP LOCALES IMPLIQUÉES, SOIT ENVIRON 300 PRODUCTEURS



BURKINA FASO

Soutien à la production agricole en zone sahélienne



En partenariat avec l'Accir, (Association champenoise de coopération inter régionale). Fert accompagne depuis 2007 des unions de producteurs de niébé dans la province du Sanmatenga.

Dans cette zone sahélienne, la lutte contre l'érosion des sols est essentielle pour permettre de maintenir une activité agricole. Fert accompagne les OP dans l'acquisition de savoir-faire en matière d'agro-écologie.



92 PRODUCTEURS ONT APPROFONDI LEURS CONNAISSANCES PRATIQUES DES TECHNIQUES DE CONSERVATION DES EAUX ET DES SOLS

3 UNIONS DÉPARTEMENTALES FÉDÉRANT 97 GROUPEMENTS DE BASE ACTIFS, SOIT 1 800 PRODUCTEURS DE NIÉBÉ

PLUS DE 60% DE FEMMES PRODUCTRICES DE NIÉBÉ

En 2014, un travail de capitalisation des différentes actions et initiatives des producteurs dans le domaine de l'agro-écologie a été engagé.



Pour bien valoriser sa récolte, l'agriculteur doit s'intéresser à l'ensemble de la filière : de la production à la mise en marché des produits agricoles, en passant par leur transformation. Fert accompagne l'organisation des producteurs au sein des filières.

MÉDITERRANÉE – ARBOMED

Réseau de producteurs de fruits et légumes



France, Espagne,
Italie, Albanie,
Maroc, Algérie,
Tunisie

- Comparer les pratiques
- Mieux gérer les concurrences
- Développer des complémentarités

Arbomed est né de la rencontre de producteurs du pourtour méditerranéen, qui, à l'occasion d'échanges et d'actions de coopération animés par Fert, ont souhaité établir des relations plus continues et traiter d'enjeux communs. Le réseau Arbomed est co-animé par Fert et l'Assemblée des régions européennes, fruitières, légumières et horticoles (Areflh).



Temps forts du réseau Arbomed en 2014 :

- > 20-21 février : organisation des premières Rencontres du réseau à Marseille (60 participants, 7 pays) ;
- > 28-31 octobre : premier comité de pilotage à Tunis (38 participants, 7 pays) ;
- > Identification des principaux axes de travail : création d'un réseau de parcelles de références sur le pilotage de l'irrigation et mise en place d'un observatoire économique.



BURKINA FASO

Soutien à la structuration professionnelle des producteurs de niébé



Province :
Sanmatenga

Le dispositif d'accompagnement technique des producteurs de niébé a évolué vers une meilleure réponse à leurs besoins et plus de responsabilisation et d'autonomie leurs OP. Ce dispositif permet de maintenir des niveaux de résultats satisfaisants tant en termes de rendement que de marge brute ou encore de stockage. L'année 2014 a permis par ailleurs de tester un dispositif d'épargne-intrants.



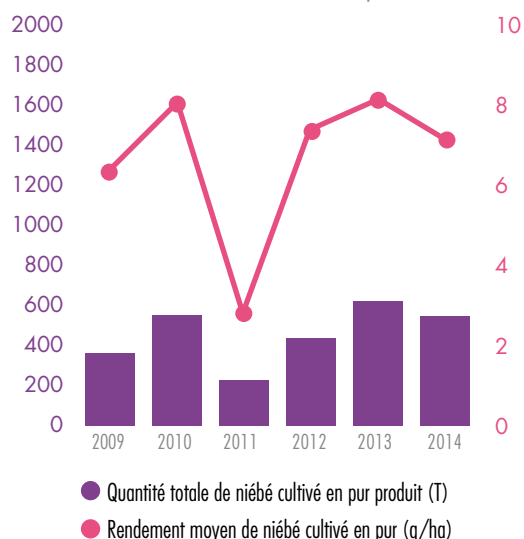
PRODUCTION :
550 TONNES DE NIÉBÉ
CULTIVÉ EN PUR

**STOCKAGE
COLLECTIF:**
126 TONNES

**MARGE BRUTE
MOYENNE :**
117 000 FCFA/HA
(178€)



Résultat technico-économique



BIÉLORUSSIE

Structuration de la filière maraîchage



District :
Stolin



Fert a été associée au programme « Core » (Coopération pour la réhabilitation des territoires contaminés par l'accident de Tchernobyl) dès 2003.

Elle a pris en charge le volet « Développement économique », qui s'est concentré principalement sur le district de Stolin et a accompagné la création d'une structure de développement : le Rural development center (RDC) de Stolin.

En 2014, Fert a accompagné le RDC dans la mise en oeuvre d'un programme européen dont l'objectif est d'aider les producteurs à prendre en main le développement de la filière maraîchère en s'organisant autour des fonctions qui leur sont nécessaires.

1 VOYAGE D'ÉTUDE
EN HONGRIE

44 PRODUCTEURS
ENGAGÉS

4 PROJETS DE
COOPÉRATIVES
EN RÉFLEXION

GÉORGIE

Développement de l'économie laitière dans la région du Petit Caucase



Région:
le Samtskhe

Un voyage d'étude en France a permis à huit éleveurs leaders et à deux représentants du Ministère de mieux comprendre le rôle que jouent les producteurs en France dans la gestion des facteurs de progrès.

L'action engagée depuis 2011 a pour but d'aider les éleveurs à mieux maîtriser les facteurs techniques de progrès et à s'organiser pour développer les fonctions et les services qu'ils considèrent nécessaires.



© CLE P&S

Outre l'activité menée sur place au travers du GBDC (Georgian Business Development Center), l'année 2014 a été marquée par une mission en Géorgie impliquant les directions de Fert et de CLE P&S (filiale du groupe Bongrain, partenaire depuis l'origine), à laquelle se sont joints des représentants de l'Ambassade de France et du Ministère de l'agriculture géorgien.

CRÉATION D'UNE PETITE
CUMA INFORMELLE :
PREMIÈRE INITIATIVE
D'ORGANISATION
COLLECTIVE

CRÉATION
D'UN POINT
D'ABREUVEMENT
MOBILISANT PLUS
DE 50 ÉLEVEURS

100 ÉLEVEURS
ACCOMPAGNÉS

600 PRODUCTEURS
BÉNÉFICIAIRE
INDIRECTEMENT
DES ACTIONS
ENGAGÉES

KENYA

Accompagnement de la Cereals Growers Association dans la structuration de la filière maïs



Dimension nationale

En 2013, Fert et l'AGPM (Association Générale des Producteurs de Maïs) ont réalisé une mission exploratoire au Kenya qui a permis de valider l'opportunité d'une action conjointe pour le développement de la filière maïs et d'identifier la CGA, OP comptant environ 30 000 membres, comme un acteur central méritant d'être soutenu.

L'année 2014 a permis d'approfondir la compréhension du contexte et des enjeux grâce notamment à une étude réalisée en partenariat avec l'AGPM et l'Institut de géographie Paris-Sorbonne.

Un accord de partenariat a également été signé entre Fert, l'AGPM et la CGA.

Un voyage d'étude a été organisé en Alsace pour des représentants de la CGA de façon à nourrir leurs réflexions sur les questions de mise en place de services utiles aux membres et de structuration de la filière à l'échelle locale.



AFRIQUE DU NORD

Programme d'appui aux organisations paysannes



Maroc, Algérie, Tunisie, Égypte, Soudan

Le programme Paopa, mis en œuvre par le Fida sur l'ensemble de l'Afrique, a démarré en 2013.

Fert s'est vue confier, dans un rôle de facilitateur régional, la réalisation de projets pilotes, dans une logique filière, dans cinq pays d'Afrique du Nord.

L'année 2014 a permis d'identifier 8 projets pilotes autour de 7 grandes filières :

- Apiculture (Algérie, Maroc),
- Arboriculture (Maroc),
- Céréales (Algérie),
- Élevages ovin et camelin (Tunisie),
- Plantes aromatiques et oignons (Égypte).

11 OP régionales ou nationales et 34 OP de base – soit près de 4300 paysans - sont aujourd'hui concernés par les actions de ce programme.

MADAGASCAR – CEFFEL

L'association Ceffel, acteur professionnel de référence pour le développement de la filière fruits et légumes



Dimension nationale

En 2012-2013, Fert a accompagné l'association Ceffel (Centre d'expérimentation et de formation en fruits et légumes) dans la réorganisation de ses services autour de trois axes : formation, expérimentation, conseil économique.



Expérimentation

- > Utilisation de compost amélioré en maraîchage et lutte biologique contre les maladies et ravageurs.
- > Essai en milieu paysan de variétés de pommes de terre résistantes à la bactériose et au mildiou.

Conseil économique

- > Diffusion d'une note de conjoncture sur la filière pomme de terre.
- > Accompagnement d'unions filière pomme de terre dans leurs stratégies commerciales.

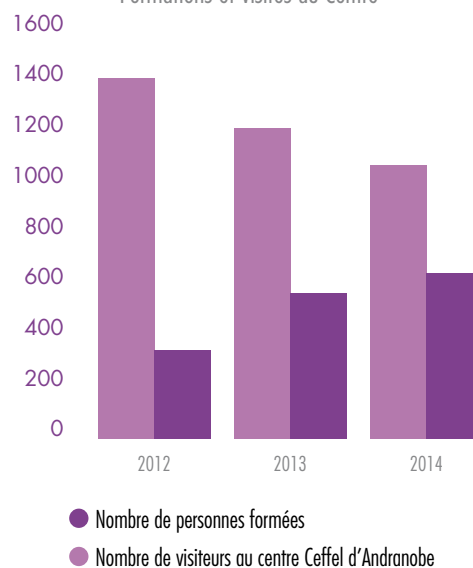
PLUS DE 1000 VISITEURS
AU CENTRE CEFFEL

32 SESSIONS DE
FORMATION -
580 PERSONNES
FORMÉES

En 2014, le Ceffel a célébré son 10^{ème} anniversaire à travers divers événements qui ont permis d'asseoir sa notoriété : une journée « portes ouvertes », deux ateliers régionaux et un atelier national lors des 25 ans de Fifata.



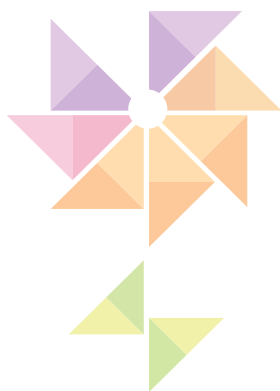
Ceffel
Formations et visites au Centre



Siel

(service d'information économique des légumes)

- 18 points de relevés
- 23 tableaux d'affichage hebdomadaire des prix



POST-RÉCOLTE

L'application des bonnes pratiques de gestion post-récolte permet de limiter jusqu'à 20% la perte de produits agricoles au niveau des exploitations familiales. Les principaux facteurs de pertes au stockage sont l'humidité, et les rongeurs. Fert accompagne les OP dans l'amélioration des conditions de stockage des produits agricoles pour assurer une bonne conservation, une meilleure qualité nutritionnelle des produits, et une meilleure valorisation.

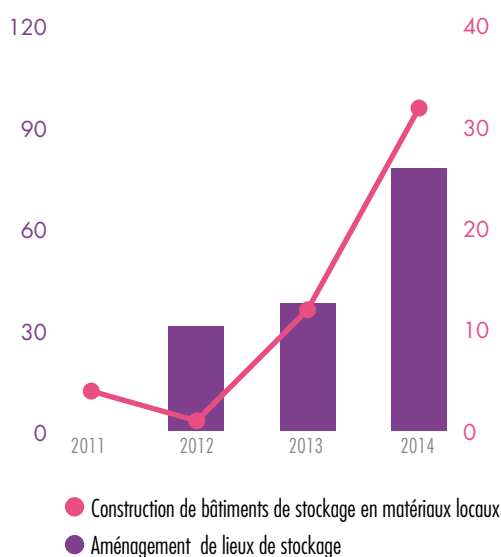
MADAGASCAR

Pronut : Accompagner les changements de pratiques chez les petits producteurs pour améliorer durablement la production agricole et la nutrition des populations vulnérables



Régions :
Vakinankaratra, Amoron'i Mania,
Ihorombe, Haute Matsiatra

Evolution des actions post-récolte



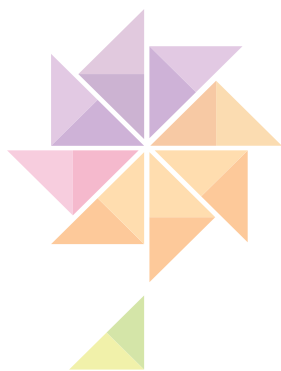
Principaux résultats en 2014 :

- > 78 lieux de stockage aménagés et 32 bâtiments construits en matériaux locaux
- > Riz : 2600 tonnes produites, dont 24% stockées
- > Pomme de terre : 2 300 tonnes produites, dont 7% stockées

Monopoly Agricole :

Conception d'un jeu sur la gestion d'exploitation et édition, en partenariat avec l'association Appel, d'un jeu nutricartes© sur la nutrition.





DÉVELOPPEMENT TERRITORIAL

Les producteurs doivent aujourd'hui intégrer dans leurs stratégies de développement des enjeux et des contraintes qui dépassent le strict champ des techniques ou de l'économie de leur filière.

La pression sur les ressources (eau, foncier, etc.), l'urbanisation, les exigences du consommateur sur la qualité des produits, les exigences de la société sur l'environnement, le changement climatique, et enfin la mondialisation des échanges, obligent les producteurs à instaurer dialogue et concertation avec les grandes familles d'acteurs (pouvoirs publics, recherche, agences de l'eau, opérateurs économiques, associations de développement local, collectivités territoriales, associations de consommateurs, mouvements écologistes) et à s'organiser de manière spécifique tant entre eux qu'avec les autres secteurs d'activités (tourisme, artisanat, première transformation, ...).

MAROC

Gestion de la durabilité des systèmes de production agricole du bassin de Todgha

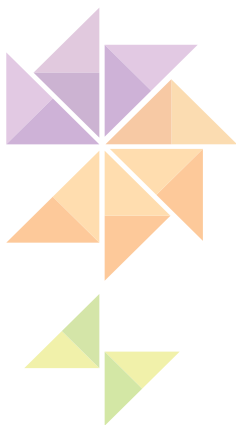


Oasis de Tinghir



A l'issue d'une phase exploratoire conduite en 2014 en partenariat avec l'association Sol et Civilisation, l'oasis de Tinghir s'avère un cas assez emblématique d'une situation où le développement de l'agriculture relève de conditions complexes.

Le bassin de l'oued Todgha, de par son contexte et les forces en présence - notamment un fort engagement des leaders - présente des conditions très favorables pour tester une approche de développement agricole multi-acteurs.



REPRÉSENTATION PROFESSIONNELLE

Au-delà du développement de services répondant aux besoins de leurs adhérents, Fert accompagne les organisations de producteurs dans la défense des intérêts de leurs membres : négociation avec le gouvernement, participation à la définition de stratégies nationales, partenariats pluri-acteurs ...

MADAGASCAR

Accompagnement à la mise en œuvre de la stratégie Fifata 2013-2017



Régions :
Alaotra Mangoro, Amoron'i Mania,
Bongolava, Haute Matsiatra, Ihorombe,
Itasy, Menabe, Sofia, Vakinankaratra,
Vatovavy Fitovinany



*Organisation Paysanne Régionale

L'année 2014 a permis d'engager la mise en œuvre de la nouvelle stratégie de Fifata définie en 2013 avec le soutien de Fert et de personnes ressources mobilisées par Fifata :

- **Défense des intérêts des producteurs** autour de plusieurs thématiques : foncier, formation, santé animale, financement... ;
- **Renforcement de la structuration** des producteurs au sein des filières vivrières (principalement riz, maraichage, petit élevage) et développement des services aux producteurs (vaccination, formation, conseil...) ;
- **Développement des synergies** entre les fédérations régionales membres de Fifata et les acteurs spécialisés créés à l'initiative de Fert et Fifata ;
- **Préparation et organisation de la célébration des 25 ans de Fifata** (conférence de presse, tables rondes, publication d'un livre sur l'histoire de Fifata, développement d'outils de communication...).

Fin 2014, le groupe Fifata fédère près de 180 000 membres au sein de 13 OP régionales et 4 organisations Cecam, Ceffel, Cap Malagasy, Fekama.

Fifata est maintenant reconnue comme la « première Organisation Paysanne Faitière (OPF) à Madagascar » selon les propos du Ministre de l'agriculture.

ALBANIE

Organisation des producteurs et concertation entre acteurs



Dimension nationale

En partenariat avec le Ministère de l'agriculture albanais, l'enjeu est depuis 2012, d'élargir le mouvement d'organisation à d'autres régions et d'autres filières.

Jusqu'en 2011, l'action menée par Fert en Albanie a permis de faire émerger Adad, une organisation de producteurs essentiellement centrée sur l'arboriculture. Aujourd'hui, cette organisation est reconnue au plan national, aussi bien par les producteurs que par les pouvoirs publics.



Construction à Peshkopi, à l'initiative des producteurs, d'une unité de jus de fruits naturel, d'une capacité de traitement de 5t/jour.

ADAD COMPTE
24 GROUPEMENTS
DE PRODUCTEURS,
SOIT 560 MEMBRES,
POUR L'ESSENTIEL
DES ARBORICULTEURS

27 VARIÉTÉS DE
POMME TESTÉES
DANS 4 ZONES
PÉDOCLIMATIQUES

IDENTIFICATION
ET SUIVI D'UNE
VARIÉTÉ DE NOIX
DANS 12 VILLAGES

400 PRODUCTEURS
FORMÉS À LA
CONDUITE DE
VERGERS
(256 HA DE VERGERS
HAUTE DENSITÉ)

PARTENAIRES EN 2014

Afin de soutenir les agriculteurs dans leur volonté de mettre en place les services nécessaires à leur activité, Fert et les organisations de producteurs partenaires mobilisent de nombreux acteurs (associations, institutions, fondations, entreprises) qui s'engagent à apporter compétences et moyens au service des initiatives accompagnées.

EN EUROPE

- Accir
- ACMG
- AFD
- Afdi
- Agence des Micro-projets
- AGPB
- AGPM
- Agracon
- AgriCord
- Apdra
- Areflh
- Arvalis Institut du Végétal
- BTPL
- Ceta France
- CFSI
- CHD
- Ciheam
- Cirad
- CLE P&S
- Cneap
- Coordination SUD
- Crédit Agricole - Centre Loire
- Crédit Agricole - La Réunion
- Crédit Agricole - Nord Est
- DCC
- ECFM France
- Farm
- F3E
- Fida
- Fondation Addax et Oryx
- IAM Saragosse
- Icar
- Ifeap
- Inra Montpellier
- Inter-Réseaux Développement rural
- Iram
- IRC Montpellier SupAgro
- Irstea
- Isara Lyon
- L'Appel
- La Guilde Européenne du Raid
- Passion Céréales
- Réseau FAR
- Sol et Civilisation
- OP SuMin
- Un Filleul pour Madagascar
- Unifa
- Union Européenne
- Unigrains

DANS LES PAYS D'INTERVENTION

PRINCIPALES ORGANISATIONS PROFESSIONNELLES AGRICOLES PARTENAIRES

Albanie

- Adad

Algérie

- Atu-Pam
- ADAMB
- Chambres d'agriculture de Blida et Sétif

Biélorussie

- RDC de Stolin

Burkina Faso :

- 3 Unions départementales de producteurs de Niébé
- Fugcom

Côte d'Ivoire :

- Coopara

Égypte

- Upehc

Kenya

- CGA

Madagascar

- Ceffel
- Fekama
- Fifata
- Mutuelle du Mandrare
- Rova

Maroc

- Anarbom
- Fedam
- Fimap
- UAUEA Tinghir
- Coopératives

Soudan :

- SFGU

Tanzanie

- Usawa
- 60 groupements de producteurs

Tunisie

- Umnagri
- SMSA de Tahent
- GDAEBN

AUTRES PARTENAIRES

Albanie

- Ministère de l'Agriculture

Algérie

- Area ED
- Ceimi
- Inraa
- ITGC
- Université de Sétif

Biélorussie

- IFRD

Burkina Faso

- Afrique Verte / Aprossa
- Inera
- Ministère de l'Agriculture
- Profil
- Secopa
- Sonagess
- Spong

Egypte

- NSCE

Géorgie

- GBDC
- Mercy Corps
- Ministère de l'Agriculture

Liban

- Icarda

Madagascar

- AIM
- Aropa
- CAP Malagasy
- Fondation BOA
- Formaproduct
- FRDA
- Guanomad
- MinAgri - DR
- Réseau FAR-MADA
- SIF
- Tiavo
- Unicecam
- Vozama

Maroc

- AgroTech
- DPA
- ENA
- Fedam
- IAV
- Inra
- Ministère de l'Agriculture
- Onca
- Thalys Conseil

Méditerranée

- Arbomed
- RCM

Tunisie

- Ager
- Apad
- Becosa
- GiFruits
- INGC
- Inrat

Tanzanie

- ACT
- Agri Pro Focus
- College Tengeru
- Enclude
- MDF Consult
- Ministère de l'Agriculture
- Oikos
- SNV
- Taha
- Trias

2014 : ANNÉE INTERNATIONALE DE L'AGRICULTURE FAMILIALE



Du 20 août au 7 septembre, participation de Roland Rakotovo, Président de Fifata – Madagascar, au [Sommet international des jeunes agriculteurs](#) à l'occasion de l'événement *Terres de Jim* en région Aquitaine, à l'invitation des Jeunes Agriculteurs et de l'Afdi.



Les 29 et 30 septembre, célébration des **25 ans de Fifata à Madagascar** en présence de nombreux membres et partenaires, dont une délégation de 15 représentants de Fert, Unigrains et du Cneap.



Témoignages

d'administrateurs
de Fert ayant
participé au voyage
à Madagascar

« J'avais beaucoup entendu parler de Madagascar puisque ça fait des années que Fert travaille avec Madagascar mais je n'y avais jamais mis les pieds. Cela ouvre les yeux sur beaucoup de choses. Je comprends mieux ce que l'on nous dit par rapport aux objectifs que l'on s'est fixés pour aider les agriculteurs malgaches, notamment à travers Fifata. Pour moi c'était une vraie découverte, un moment extraordinaire. »

« C'était un moment exceptionnel, à la fois du point de vue des réalisations effectuées que du travail qui a été fait. Je repars de Madagascar très content de ce que j'ai vu mais en même temps très frustré de ne pas rester plus longtemps. Quand on a autant de frustrations, on n'a qu'une envie, c'est de revenir très rapidement. »

Clôture de l'Année Internationale de l'Agriculture Familiale à Manille le 27 novembre 2014. Fert y participait avec l'ensemble des agri-agences membres d'AgriCord

Partenariat avec l'Agence des micro-projets (AMP)

A l'occasion de l'année internationale de l'agriculture familiale, Fert a été sollicitée par l'AMP pour être l'organisation partenaire experte dans le cadre d'un appel à projets sur cette thématique:

- Participation à une réunion thématique sur l'agriculture familiale le 23 juin 2014 et rédaction d'une fiche de bonnes pratiques ;
- Instruction des projets et participation au jury de sélection (26 projets retenus sur 79 projets évalués) ;
- Contribution éditoriale pour la rédaction du dossier « Agriculture familiale » du magazine *Aventure* paru en février 2015.



Dimension nationale

Paul Carricaburu

Correspondant
Aquitaine du projet
EADR-SI et membre
du jury



« Grâce à ma participation au jury, j'ai découvert des projets agricoles venant des quatre coins du monde, ainsi que d'autres manières de produire,

comme ce système de maraîchage en altitude au Pérou. Cette expérience a été très enrichissante, et j'ai beaucoup aimé la journée de réunion du jury ; nous avons beaucoup échangé sur les projets avant de prendre une décision, même si ça peut parfois être un peu frustrant de prendre une décision sans connaître davantage la réalité du terrain... Ce qui ressort de tous ces projets, c'est que d'un continent à l'autre, les objectifs sont les mêmes, et les agriculteurs ont besoin de moyens pour produire dignement »

RENDRE VISIBLE CETTE SOLIDARITÉ AGRICOLE



Dimension nationale

Plus d'infos sur fert.fr



Salon de l'agriculture 2014

Participation à une table-ronde sur le conseil agricole, sur le stand de l'AFD à l'occasion de l'année internationale de l'agriculture familiale



Le 7 mai à Paris

Petit-déjeuner débat sur le thème « Investir avec les agriculteurs en Afrique : bonne ou mauvaise idée ? » organisé en partenariat avec la fondation Farm



Du 7 au 11 juillet 2014

Séminaire des équipes Fert à Paris pour favoriser l'interconnaissance et mieux travailler à distance, mais aussi rencontrer les membres de Fert et les organisations professionnelles agricoles partenaires.

SENSIBILISER À LA SOLIDARITÉ INTERNATIONALE DANS LES LYCÉES AGRICOLES



Dimension
nationale

Fert et le CNEAP (conseil national de l'enseignement agricole privé) sont partenaires depuis 2012 dans une démarche d'Éducation au développement rural et à la solidarité internationale EADR-SI, en lien avec la mission de coopération internationale de l'enseignement agricole. Cette action est portée par un réseau de Correspondants Régionaux, et marquée par des temps forts tout au long de l'année scolaire, comme en témoigne la mobilisation du réseau pendant la Semaine de la Solidarité Internationale.



32 ÉTABLISSEMENTS DE
8 RÉGIONS SOIT 2500
JEUNES IMPLIQUÉS DANS
DES ACTIONS LORS DE LA
SEMAINE DE LA SOLIDARITÉ
INTERNATIONALE

15 CORRESPONDANTS
RÉGIONAUX MOBILISÉS
TOUT AU LONG DE
L'ANNÉE : FORMATIONS,
RENCONTRES,
ANIMATIONS

11 PROJETS D'EADR-SI
FINANCÉS PAR LA
BOURSE AUX PROJETS
POUR 25 000 € DE
DOTATION

140 ÉTUDIANTS DE
4 ÉCOLES SUPÉRIEURES
D'AGRICULTURE SENSIBILI-
SÉS AUX QUESTIONS
DE DÉVELOPPEMENT
AGRICOLE



En 2014, Fert a également développé et renforcé les liens avec l'enseignement supérieur agricole.



GOUVERNANCE

Un conseil d'administration composé de 12 membres investis dans les orientations stratégiques

<i>Président</i>	Monsieur	DE BENOIST	Henri
<i>Trésorier</i>	Monsieur	BEHAGHEL	Jean-Marie
	Monsieur	CASTAING	Denis
	Monsieur	GUIDEZ	Bernard
	Monsieur	ISAMBERT	Jean-François
	Monsieur	LAPOINTE	Christian
	Monsieur	MARGUET	Martial
	Monsieur	MOLLARD	Michel
	Monsieur	PINTA	Philippe
	Monsieur	TERRAIN	Christophe
	Monsieur	VENET	Bertrand
	Madame	VIAL	Anne-Claire



Voyage à Madagascar

d'administrateurs et partenaires de Fert à l'occasion des 25 ans de FIFATA



Mission

des administrateurs dans les pays d'intervention



Réflexion

autour de l'action « Formation et insertion de jeunes paysans à Madagascar » lors de l'AG de Juin 2014

ÉQUIPES ET REPRÉSENTATIONS



Siège de Fert

5, rue Joseph et Marie Hackin
75116 Paris - France
Tél : +33 1 44 31 16 70
www.fert.fr

Dans 3 pays, des représentations de l'association

BP 98 Kaya - BURKINA FASO
Tél : +226 24 45 21 52

BP 372 - 110 Antsirabe - MADAGASCAR
Tél : +261 20 44 497 08

P.O Box 1812 Usa River - TANZANIE
Tél : +255 27 275 09 80



10 PERSONNES AU
SIÈGE DONT 5 CHARGÉS
DE PROJETS

16 EXPATRIÉS
[BURKINA FASO,
GÉORGIE,
MADAGASCAR,
MAROC, TANZANIE]

180 SALARIÉS
LOCAUX [BURKINA
FASO, MADAGASCAR,
TANZANIE]

STRATÉGIE OPÉRATIONNELLE

Par rapport aux partenaires de Fert dans les pays en développement

Au début des années 80, le groupe Céréalières de France a confié à Fert la mission de coopérer avec des agriculteurs de pays en développement qui cherchent à s'organiser pour être eux-mêmes les acteurs de leur démarche de développement, dans la conviction que, quel que soit le pays ou le niveau de développement, les agriculteurs sont d'abord des entrepreneurs responsables de leurs choix et qu'ils ne peuvent affronter certains défis que dans le cadre d'organisations qu'ils créent eux-mêmes.

Dans l'esprit d'origine, le Conseil d'administration a confirmé en 2013 que la mission de Fert est l'accompagnement d'agriculteurs qui cherchent à s'organiser pour résoudre un ou des problèmes rencontrés : le métier de Fert est de réfléchir avec eux pour identifier des solutions, puis les aider à les mettre en œuvre. L'expression de leurs besoins par les paysans en vue d'un appui de la profession agricole française est donc le critère discriminant dans les choix stratégiques et opérationnels de l'association. L'efficacité de l'action de Fert se mesure sur la base des résultats obtenus en termes de création et de renforcement d'organisations professionnelles agricoles. Le Conseil d'administration a ainsi fixé les orientations suivantes pour les années à venir :

L'entrée dans un nouveau pays et/ou une nouvelle intervention sont décidées en vue d'un appui à des organisations paysannes, qu'elles soient à créer ou qu'elles existent déjà.

Fert est à l'écoute des besoins exprimés par les paysans eux-mêmes (approvisionnement en intrants, améliorations techniques, formation, conseil, crédit, commercialisation, etc.). Fert accompagne l'évolution de ces besoins, par exemple vers la mise en marché et les problématiques de qualité des produits.

Dans cette logique, Fert s'abstient de donner suite à des demandes de pays ou de bailleurs de fonds qui la placerait comme « opérateur » dans une approche qui ne privilégierait pas l'appui aux organisations professionnelles agricoles selon l'expression de leurs besoins par les agriculteurs eux-mêmes.

Lorsque Fert est amenée dans le cours d'une intervention à appuyer des actions de développement local ou des structures publiques de financement du monde rural, elle le fait en liaison et en soutien avec les organisations professionnelles agricoles locales.

Fert concentrera ses interventions sur l'Afrique au sens large : zone méditerranéenne, Afrique subsaharienne et Madagascar. Fert sera ouverte à des interventions dans d'autres géographies, notamment si se trouve une opportunité de partenariat avec des organisations agricoles françaises ou des entreprises.

Par rapport au monde agricole français

Fert trouve au sein du groupe Céréalières de France son origine et sa raison d'être, ainsi que les moyens de son autonomie.

La démarche de Fert repose sur les valeurs, l'expérience et le savoir-faire de la profession agricole française : mutualisme, solidarité, coopération.

Fert mobilise le savoir-faire et l'expérience détenus au sein des organisations professionnelles agricoles françaises par les élus et anciens élus et par les salariés et anciens salariés.

Des synergies existent et seront développées avec Afdi, dont la démarche est complémentaire.

Fert est attentive aux sollicitations d'entreprises. Si les logiques respectives de l'entreprise et de Fert se recoupent, une action peut être envisagée. Dans tous les cas, vis-à-vis des entreprises, Fert se positionne en garant d'une démarche éthique, dans le sens de « défense des intérêts des producteurs ».

L'éducation au développement, notamment dans les établissements d'enseignement agricole français, fait partie intégrante de la mission de Fert.

L'association Fert
a été créée par
des responsables
d'organisations
professionnelles
agricoles et d'autres
personnalités,
préoccupés par les
problèmes alimentaires
des pays en
développement.

Elle bénéficie depuis
30 ans du soutien
des organisations
professionnelles
céréalières. Plus
largement, Fert,
interface entre le monde
agricole français et les
agriculteurs des pays
en développement ou
émergents, permet
cette rencontre entre
les Hommes dans un
esprit de solidarité
active, génératrice d'un
enrichissement mutuel.

Fert est membre de :





5, rue Joseph et Marie Hackin
75116 Paris
Tél. : 33 1 44 31 16 70
Fax : 33 1 44 31 16 74
fert@fert.fr
www.fert.fr