

RAPPORT D'ACTIVITÉ

L'ESSENTIEL DE L'ANNÉE 2016



Sommaire

Éditorial	P.3
Démarche	P.4
Éléments financiers	P.5
Panorama des actions	P. 6

Notre action sur le terrain P. 8

Afrique subsaharienne	P.8
Afrique du nord et méditerranée	P.10
Europe orientale	P.12
France	P.13

Fert, agri-agence membre d'AgriCord	P.14
Principaux évènements	P.15
Adhésion et implication dans les collectifs	P.15
Stratégie opérationnelle	P.16
Gouvernance	P.17
Équipes	P.17
Partenariats	P.18



Éditorial



Avec l'accord de Paris sur le climat et l'adoption du Programme de développement durable à l'horizon 2030, l'année 2015 avait posé des jalons pour ouvrir la voie à un avenir meilleur.

En 2016, il fallait passer des engagements aux actes, alors même que ces questions s'avèrent cruciales avec une démographie mondiale qui atteindra, selon la FAO, 9 milliards d'individus en 2050. Une population qu'il faudra nourrir dans un environnement de plus en plus contraint : raréfaction des surfaces agricoles disponibles, d'accès à l'eau, augmentation de la température, érosion des sols, tension sur les marchés ...

Pour Fert, comme pour l'ensemble des agri-agences membres de l'alliance internationale AgriCord, il est désormais urgent de contribuer au développement de l'agriculture, particulièrement dans les pays à forte population rurale. C'est le cas notamment en Afrique où Fert a choisi de concentrer son action.

Les agriculteurs, principaux concernés par le changement climatique qui impacte leur production et leur revenu, adaptent en permanence leurs pratiques pour garantir une production abondante tout en respectant leurs terres et leur environnement. On peut évoquer ici l'agriculture de conservation pratiquée au Maghreb par des producteurs accompagnés par Fert ; ou encore les actions de formation, expérimentation et conseil agricole, mises en œuvre au Burkina Faso, en Tanzanie, au Kenya et à Madagascar.

Si elle aide les producteurs à s'organiser pour mettre en œuvre une agriculture diversifiée, rémunératrice et respectueuse de l'environnement, Fert n'impose aucun modèle. Les agriculteurs demeurent responsables de l'agriculture qu'ils veulent pratiquer et de la façon dont ils veulent l'exercer. Fert les accompagne dans la réalisation de leurs projets, afin qu'ils puissent faire vivre leurs familles et contribuer à l'alimentation de leur pays. Un travail de long terme qui nécessite d'agir à leurs côtés, dans la continuité, avec un ensemble d'acteurs et de partenaires aux niveaux local, national et international.

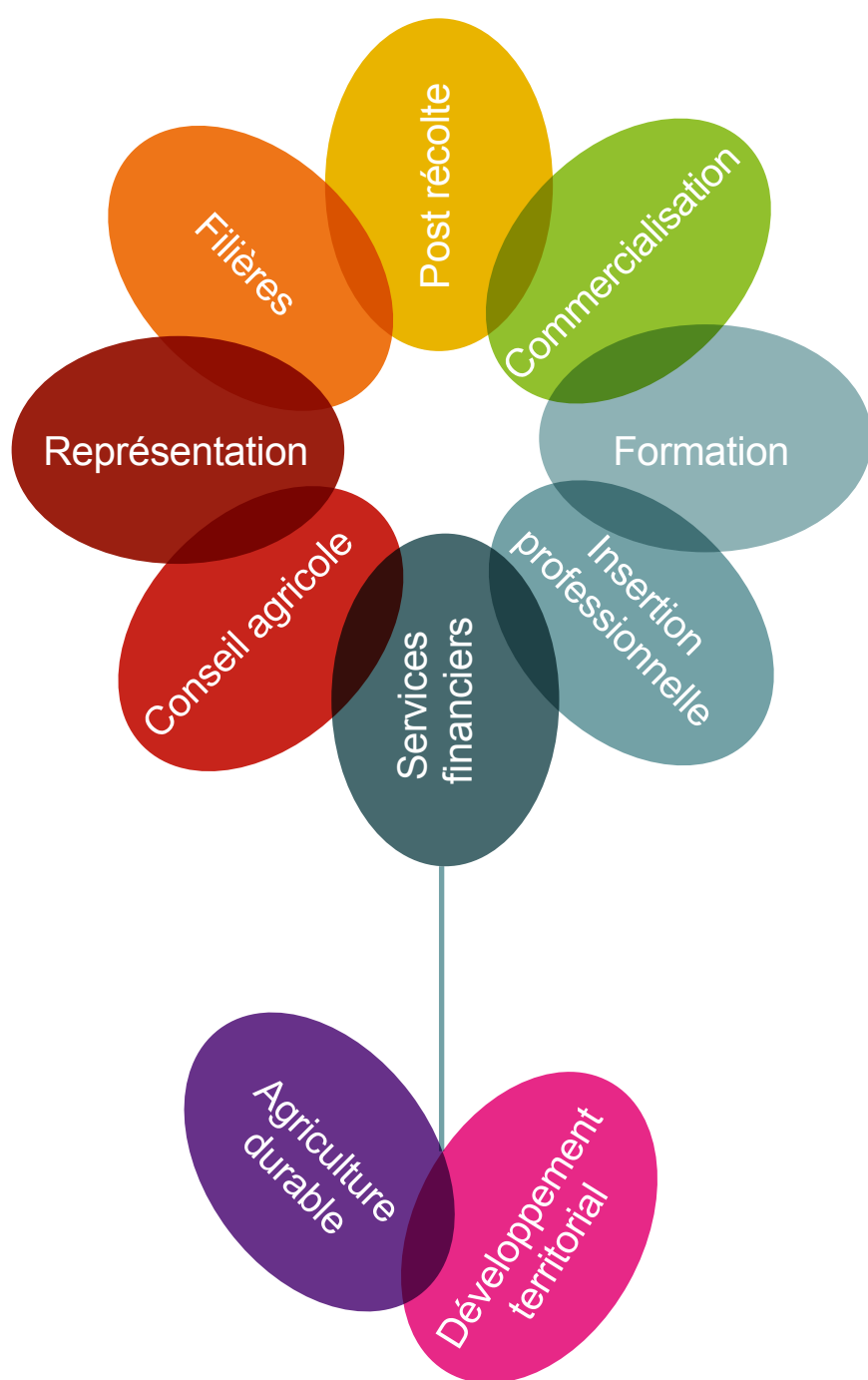


Ce rapport vous donnera un aperçu synthétique de l'ensemble de nos activités et partenariats en 2016. Il me donne également l'occasion de vous remercier très chaleureusement pour votre soutien et votre confiance.

”

Henri de Benoist,
Président

Démarche



C'est en combinant un ensemble de facteurs de production qu'un agriculteur peut développer son exploitation, accroître sa production et donc améliorer son revenu et les conditions de vie de sa famille. C'est dans ce sens que Fert accompagne depuis 35 ans la création et le développement d'organisations de producteurs où chacune des fonctions (accès au crédit, à la formation, aux intrants, conseil agricole, sécurisation foncière, transformation et commercialisation des produits agricoles ...) est prise en charge par les agriculteurs eux-mêmes dans le cadre d'organisations spécifiques : groupements de producteurs, coopératives, fédérations d'OP, centres de formation, institutions financières ...

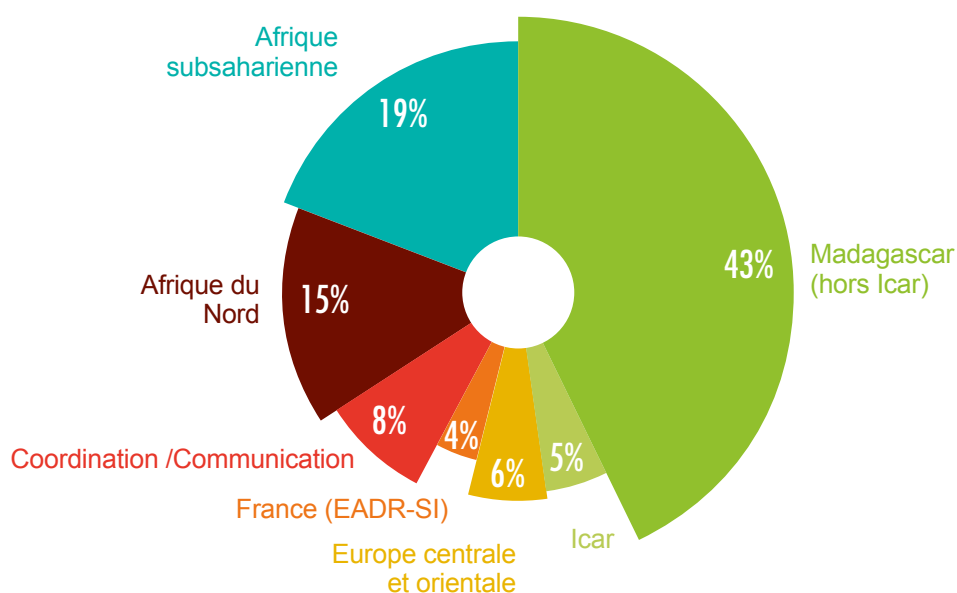
Méthode d'action

La méthode consiste à **accompagner** le développement de services complémentaires couvrant l'ensemble des fonctions utiles à l'agriculteur et à **animer** simultanément la prise en charge de ces services par les producteurs eux-mêmes.

Ainsi, Fert soutient la création et le développement d'organisations de producteurs avec la conviction forte que celles-ci ne peuvent naître et se consolider que dans une interaction permanente entre des **réalisations concrètes** à caractère technique satisfaisant les besoins de leurs membres et l'**animation associative** de ces membres.

Éléments financiers

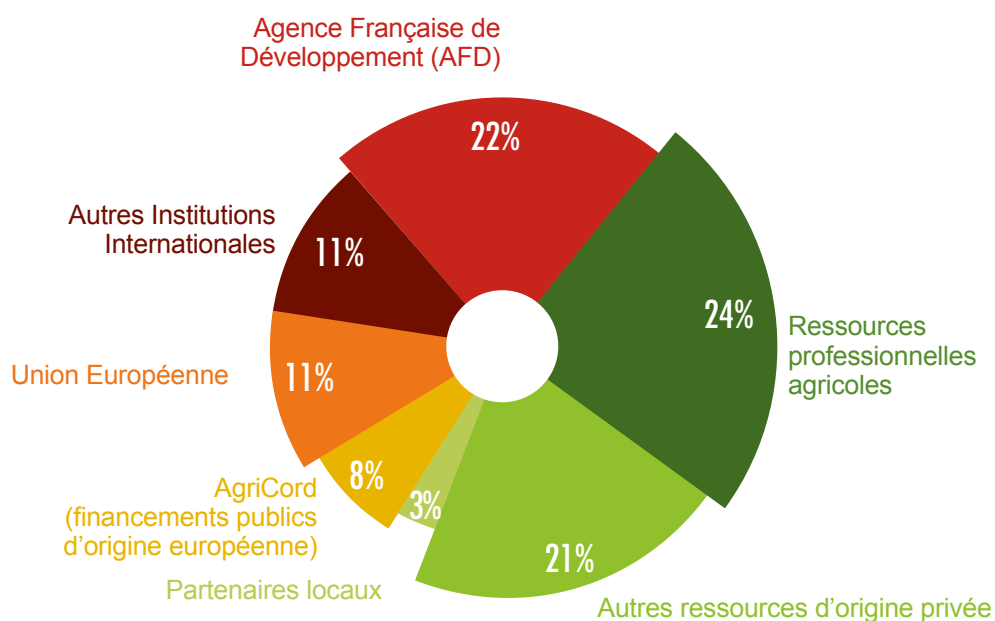
Emplois 2016



Le budget global mobilisé en 2016 est de 4,85 millions d'Euros pour 22 projets conduits dans 13 pays.

Il s'agit du budget total consolidé intégrant également les ressources financières ne transitant pas par les comptes de Fert mais ayant contribué au financement des actions mises en œuvre par l'association.

Ressources 2016



Les ressources financières pour l'année 2016 sont pour 52% d'origine publique et pour 48% d'origine privée.



Principales organisations agricoles partenaires

Panorama

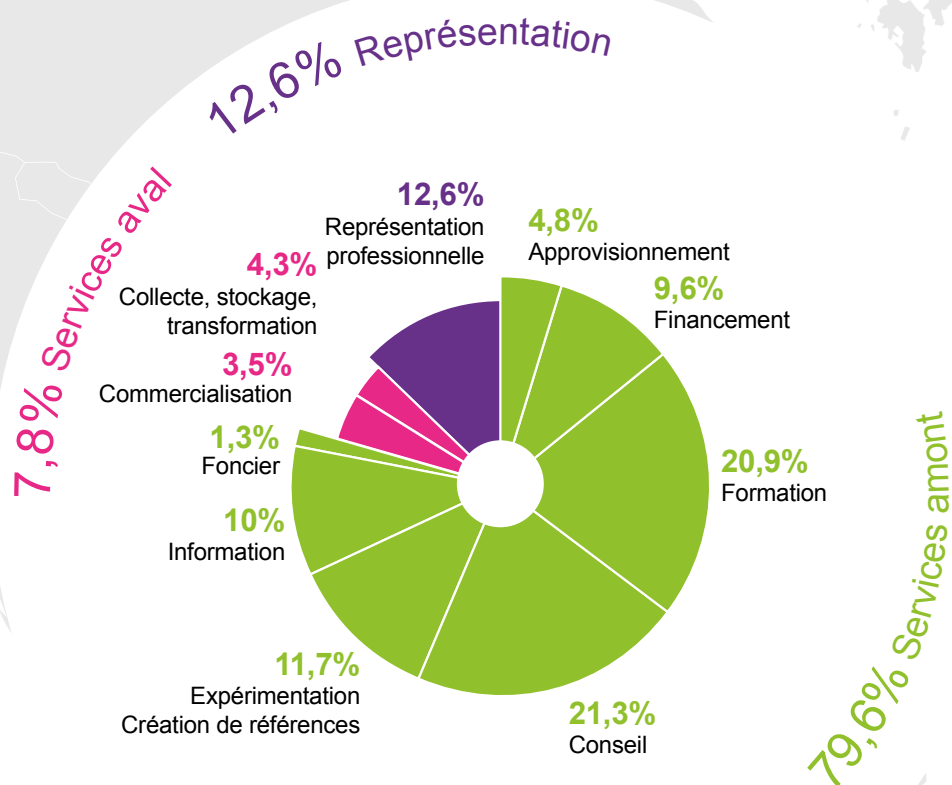
22

Projets

13

Pays

Champs d'activité de Fert



13

OP nationales



30

OP régionales



2079

OP locales



83

autres organisations

72 000

familles bénéficiaires



Afrique Subsaharienne

TransFert : les organisations professionnelles agricoles, leviers de développement des économies rurales

OP CONCERNÉES PAR LE PROGRAMME :

Burkina Faso : 3 unions départementales de producteurs de niébé

Côte d'Ivoire : Coopara

Kenya : CGA

Tanzanie : Groupements de producteurs

Madagascar : Fifata, Ceffel, Cap Malagasy, Fekama

LES OBJECTIFS DU PROGRAMME TRANSFERT

Contribuer à l'amélioration des économies agricoles en Afrique subsaharienne par l'organisation des producteurs

Accompagner

le développement des exploitations agricoles familiales par le conseil agricole de proximité et l'insertion des jeunes en agriculture.

Favoriser

des modes de production plus durables.

Renforcer

les compétences des acteurs des OP (membres, leaders, cadres, paysans relais).

Accompagner

l'organisation des agriculteurs et de leurs OP au sein des filières.

Consolider

l'ingénierie d'accompagnement d'OP pour permettre un changement d'échelle.

Réflexion stratégique sur l'accompagnement du groupe Fifata par Fert à Madagascar

FINANCEMENTS



Fert a engagé un travail de réflexion stratégique pour mieux appréhender les enjeux de développement et d'accompagnement du groupe Fifata à l'horizon 2020. Ce travail, accompagné par un consultant externe, a permis aux acteurs du groupe Fifata de se retrouver pour des temps d'échanges stratégiques, et d'engager à leur tour un travail de concertation dans plusieurs régions de Madagascar afin de mieux cerner les enjeux et les besoins.

PAROLES
DE...

LEADER PAYSAN

Témoignage recueilli
à Ouagadougou
Burkina Faso,
à l'occasion de
la 2^e édition des
rencontresTransFert

« Pour moi, ce qui était bénéfique dans cette deuxième édition des rencontres TransFert, c'était la présence d'élus. Nous étions 17 durant ces dix jours et cela a été essentiel de travailler sur l'histoire de nos organisations, et de faire le suivi de l'évolution de son OP. À travers son histoire, je peux évaluer mon OP et me projeter dans l'avenir de l'organisation, avec comme objectif la vision définie par les membres. »

Un pilotage conjoint
de 9 projets
dans 5 pays

Des réflexions
transversales

Des travaux
autour de 9 chantiers
thématiques :

suivi-évaluation, accompagnement à la viabilité des OP, formation des leaders, agroécologie, conseil agricole, insertion des jeunes, gestion post-récolte, accès aux financements, économie des services

Des échanges
entre les pays

5
OP nationales

19
OP régionales

1 900
OP locales

42 300
producteurs et leurs familles

JANVIER

Diffusion d'un outil d'animation illustré sur les pratiques agroécologiques



AVRIL

Mission d'expertise Fert sur le conseil agricole - Tanzanie



SEPTEMBRE

Voyage d'étude en France de 2 élus et 2 techniciens du Ceffel - Madagascar

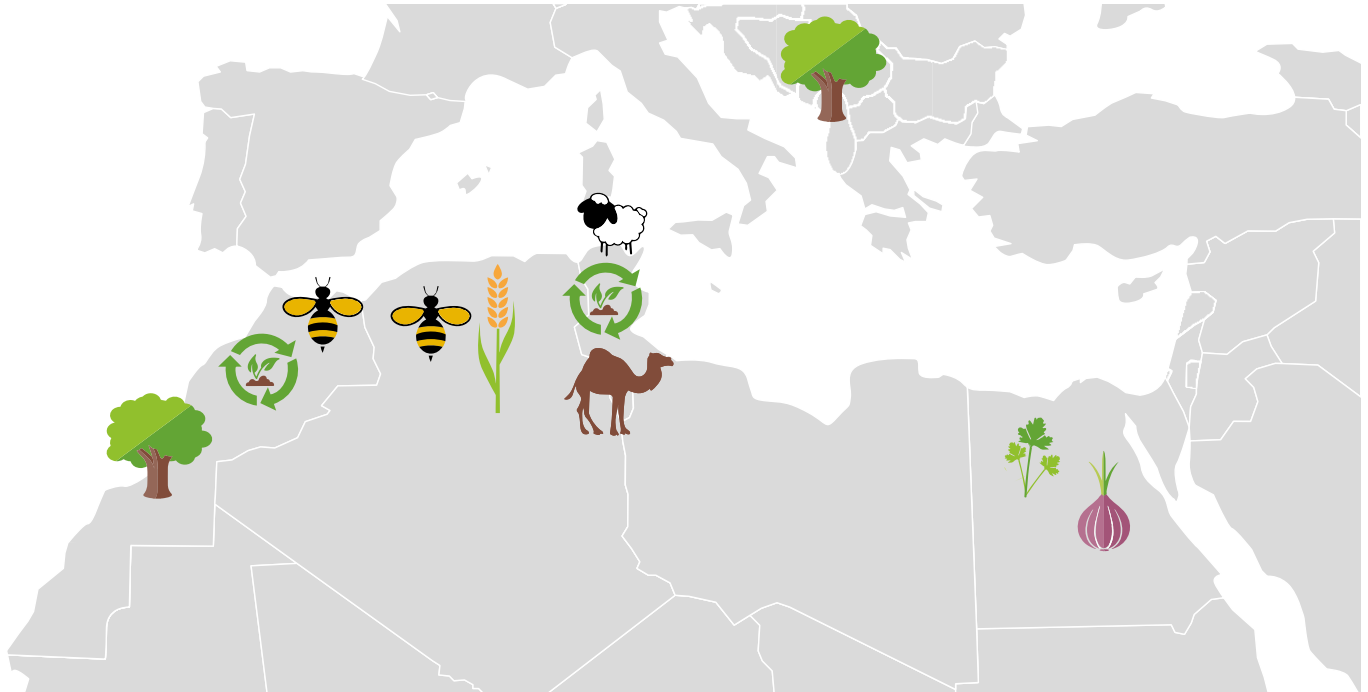


NOVEMBRE

Deuxièmes Rencontres TransFert du 6 au 16 novembre 2016 au Burkina Faso. 20 leaders agricoles - 40 techniciens 6 pays représentés

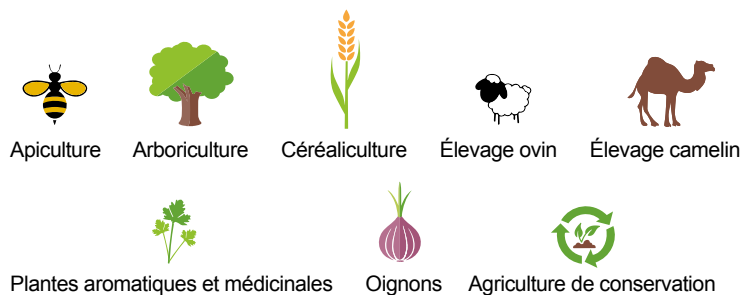


Afrique du nord et Méditerranée



Réflexion en vue de la définition d'un cadre d'action pour la zone Méditerranée

Fert a initié dès début 2016 une réflexion qui doit permettre de définir et valider, à horizon 2017, un cadre pour son action dans la zone Méditerranée. Ce travail vise à mieux adapter la démarche et l'action de Fert à l'évolution des contextes et aux moyens disponibles, mais aussi à adopter une logique d'ensemble plus en phase avec la stratégie globale de Fert actualisée en 2013. L'année 2016 a été consacrée à la réalisation d'une analyse du contexte méditerranéen et des acquis de Fert ; une analyse des actions et intérêts des OPA françaises dans les pays du sud de la Méditerranée a également été amorcée. Sur la base des conclusions de cette première phase, l'année 2017 sera consacrée à l'identification de diverses options stratégiques.



MAROC, TUNISIE

Un intérêt croissant pour l'Agriculture de conservation au Maghreb

13
OP locales



ALGÉRIE, MAROC, TUNISIE, ÉGYPTE

Mise en œuvre du volet Afrique du Nord d'un programme d'appui aux organisations paysannes africaines (Paopa)



4
OP nationales

5
OP régionales

55
OP locales

5 600
producteurs environ

7
missions d'appui

1
atelier de capitalisation à Tunis

ALGÉRIE, MAROC, TUNISIE, ÉGYPTE, LIBAN

Vers une plus grande autonomie de fonctionnement et une meilleure visibilité du RCM
Réseau innovation agrosystèmes méditerranéen



23
cadres, chercheurs,
techniciens formés,
8
pays représentés

Une formation de haut niveau à l'IAMZ en Espagne, en collaboration avec le Ciheam et l'Icarda.



+100
participants

Une conférence sur le thème « Atténuation du changement climatique et sécurité alimentaire durable avec l'agriculture de conservation en Afrique et dans la région méditerranéenne » en marge de la COP22

ALBANIE

Consolider les acquis et aller plus loin sur les questions de concertation entre État et profession agricole en Albanie

- Création de références dans la filière fruits et légumes, amélioration des rendements, de la qualité et de la valorisation des produits,
- Reconnaissance croissante du rôle d'Adad par les pouvoirs publics et par les opérateurs de développement.

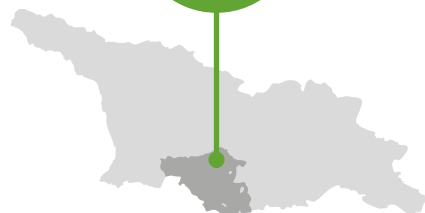


20
ans d'Adad à Korça
en septembre 2016

145
représentants
d'institutions
albanaises et
étrangères

Europe Orientale

Petit
Caucase



GÉORGIE

Développement de l'économie laitière dans la région du Petit Caucase

STAGE

3 mois de stage en France pour un technicien du GBDC



CONCERTATION

Deuxième édition du forum des éleveurs de Samtskhe-Javakheti



EXPÉRIMENTATION

Essai de production fourragère



En partenariat avec



SAVENCIA
FROMAGE & DAIRY

District de
Stolin



BIÉLORUSSIE

Missions d'expertise pour un projet d'aide à la structuration de la filière maraîchère dans le district de Stolin, porté par le Rural Development Center accompagné par Fert et aujourd'hui autonome

MISSION MARS

Mission de Jean-Yves Francart, agriculteur



MISSION JUILLET

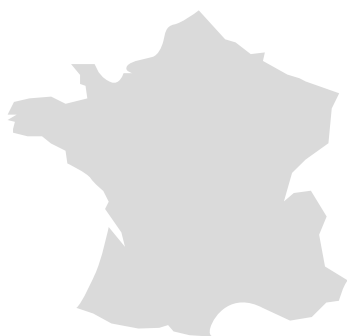
Mission de Michel Amiraux, consultant



MISSION OCTOBRE

Mission de Jean-Yves Francart, agriculteur





France



Sensibiliser à la solidarité internationale dans les lycées agricoles du Cneap

Consolidation du réseau EADR-SI, co-animé par Fert de 2012 à 2016, et internalisation complète de l'action au sein du Cneap.



Une évaluation externe de l'action a été réalisée au cours du premier semestre 2016, afin de faire le bilan des actions menées depuis 2012, et de donner des pistes de réflexion pour la suite. L'évaluation met en avant la très bonne efficacité du projet pour atteindre les résultats prévus et propose différentes recommandations pour le renforcement des dynamiques régionales et la consolidation du réseau au niveau national.

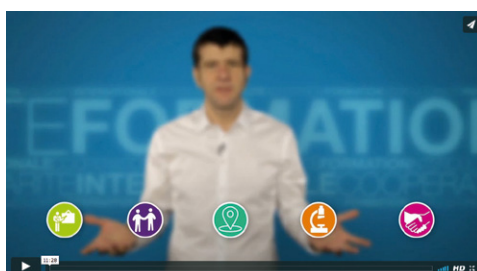


Réunions d'échanges entre référents de coopération internationale dans les établissements, et organisation d'actions de sensibilisation pendant la Semaine de la Solidarité Internationale ...

NOTRE ACTION SUR LE TERRAIN



Production d'un film de présentation de la mission de coopération internationale de l'enseignement agricole, et diffusion d'un recueil de projets d'EADR-SI mis en œuvre dans les établissements du Cneap





Fert, agri-agence membre de l'alliance internationale AgriCord

Créée en 1981 par des responsables d'organisations professionnelles agricoles et d'autres personnalités préoccupés par les problèmes alimentaires des pays en développement, Fert bénéficie depuis plus de 30 ans du soutien des organisations professionnelles céréalières.

Plus largement, Fert, interface entre le monde agricole français et les agriculteurs des pays en développement ou émergents, permet cette rencontre entre les Hommes dans un esprit de solidarité active, génératrice d'un enrichissement mutuel.

Les agri-agences sont des associations de coopération internationale liées à des organisations professionnelles agricoles dans leurs pays d'origine, et soutenant des organisations de producteurs dans les pays dans lesquels elles interviennent.



Jean-François Isambert est administrateur de Fert. Vice-président d'Unigrains et Secrétaire Général adjoint de l'AGPB, il est également Président du club Démeter. Lors de l'Assemblée Générale de l'alliance AgriCord à Paris le 27 mai 2016, il a été élu Président.

AGRICORD



Créée en 2003, l'alliance internationale AgriCord fédère aujourd'hui **12 agri-agences** qui interviennent dans **69 pays** et gèrent un budget consolidé de **84 M€** dont environ **10 M€** mobilisés via l'alliance.

Allemagne

- AHA

Asie

- Asiadhrra

Belgique

- CSA
- Trias

Canada

Québec

- UPA DI

Espagne

- Acodea

France

- Afdi
- Fert

Finlande

- FFD

Pays-Bas

- Agriterra

Sénégal

- Asprodeb

Suède

- We Effect

Fert est une des 12 agri-agences membres de cette alliance. Quel est selon vous sa principale qualité ?

Chaque agri-agence est constituée de personnes de grande qualité, passionnées et engagées auprès des organisations de producteurs partout dans le monde. La principale qualité de Fert est la valeur des personnes qui la compose, leur capacité à comprendre les difficultés des paysans pour qu'ils puissent trouver eux-mêmes les solutions aux problèmes qu'ils rencontrent, et les accompagner vers le marché. Fert attache une importance particulière à la formation des Hommes (agriculteurs et techniciens), une formation au sens large : mise en place d'instituts techniques, formation de jeunes, de leaders ou de conseillers...

Il est important pour moi que la prise en main de réalisations par les agriculteurs eux-mêmes soit encouragée et rendue visible. Mon ambition est aussi là : faire en sorte que cette alliance soit au service des paysans et de leurs organisations, avec la volonté de lutter contre la pauvreté, qu'elle puisse promouvoir l'égalité hommes-femmes et la reconnaissance du travail des uns et des autres.



Principaux évènements 2016

JANVIER

19

2^e atelier de réflexion sur :
« Comment communiquer sur l'action
de Fert auprès des OPA »

AVRIL

4-9

Co-réalisation du cours « Tendances
actuelles de l'agriculture de conservation
en conditions méditerranéennes » à
l'IAM de Saragosse, Espagne

22

Restitution nationale de l'étude d'impact
de la formation des collègues Fekama et
de l'accompagnement post-formation
Antananarivo, Madagascar

JUILLET



OCTOBRE

4

Petit-déjeuner débat avec Clair
Michalon sur l'interculturalité et
l'enseignement agricole

18

Lancement d'une démarche qualité
par un autodiagnostic

24

Intervention à l'IRC Montpellier
SupAgro / Master Moquas

26

Intervention dans le séminaire
sur les légumineuses organisé
par le CSA en Belgique

FÉVRIER

4

Intervention à l'AG AOC Sols dans le
Gers sur l'agriculture de conservation
au Maghreb

23

Intervention à l'ISA Lille

MAI

23-25

Atelier capitalisation du Paopa en Tunisie

25-26

Accueil de l'Assemblée générale
d'AgriCord à Paris
Un administrateur Fert devient Président

25 - 26

Participation au séminaire Prisme sur
les Approches orientées changement

AOÛT



NOVEMBRE

3 - 8

Rencontres du RCM et organisation
d'un événement en marge de la COP22
à Marrakech

5-16

Rencontres TransFert au Burkina Faso

MARS

4

Intervention à l'IEP Bordeaux

10

Intervention auprès du Breci/DGER à
Paris

27-6

Participation au Salon international
de l'agriculture à Paris auprès des
organisations céréalières

JUIN

14

Assemblée générale de Fert à Paris



SEPTEMBRE

16

Intervention auprès des étudiants de
5^{ème} année de l'Isara Lyon

29-30

En Albanie, Adad fête ses 20 ans

DÉCEMBRE

13-15

Intervention lors du colloque
international du réseau FAR à
Montpellier sur le thème de l'ancrage
territorial des dispositifs de formation

Adhésion et implication dans les collectifs

AGRICORD



Coordination SUD
Solidarité Urgence Développement

CHD
Coordination
Humanitaire
Développement



Inter-réseaux
développement rural



R E A P
RÉSEAU DES ÉTABLISSEMENTS AGRICOLES PROFESSIONNELS
Afrique Australe - Océan Indien



Stratégie opérationnelle

Par rapport aux partenaires de Fert dans les pays en développement

Au début des années 80, le groupe Céréaliers de France a confié à Fert la mission de coopérer avec des agriculteurs de pays en développement qui cherchent à s'organiser pour être eux-mêmes les acteurs de leur démarche de développement, dans la conviction que, quel que soit le pays ou le niveau de développement, les agriculteurs sont d'abord des entrepreneurs responsables de leurs choix et qu'ils ne peuvent affronter certains défis que dans le cadre d'organisations qu'ils créent eux-mêmes.

Dans l'esprit d'origine, le Conseil d'administration a confirmé en 2013 que la mission de Fert est l'accompagnement d'agriculteurs qui cherchent à s'organiser pour résoudre un ou des problèmes rencontrés : le métier de Fert est de réfléchir avec eux pour identifier des solutions, puis les aider à les mettre en œuvre. L'expression de leurs besoins par les paysans en vue d'un appui de la profession agricole française est donc le critère discriminant dans les choix stratégiques et opérationnels de l'association. L'efficacité de l'action de Fert se mesure sur la base des résultats obtenus en termes de création et de renforcement d'organisations professionnelles agricoles. Le Conseil d'administration a ainsi fixé les orientations suivantes pour les années à venir :

L'entrée dans un nouveau pays et/ou une nouvelle intervention sont décidées en vue d'un appui à des organisations paysannes, qu'elles soient à créer ou qu'elles existent déjà.

Fert est à l'écoute des besoins exprimés par les paysans eux-mêmes (approvisionnement en intrants, améliorations techniques, formation, conseil, crédit, commercialisation, etc.). Fert accompagne l'évolution de ces besoins, par exemple vers la mise en marché et les problématiques de qualité des produits.

Dans cette logique, Fert s'abstient de donner suite à des demandes de pays ou de bailleurs de fonds qui la placerait comme « opérateur » dans une approche qui ne privilégierait pas l'appui aux organisations professionnelles agricoles selon l'expression de leurs besoins par les agriculteurs eux-mêmes.

Lorsque Fert est amenée dans le cours d'une intervention à appuyer des actions de développement local ou des structures publiques de financement du monde rural, elle le fait en liaison et en soutien avec les organisations professionnelles agricoles locales.

Fert concentrera ses interventions sur l'Afrique au sens large : zone méditerranéenne, Afrique subsaharienne et Madagascar. Fert sera ouverte à des interventions dans d'autres géographies, notamment si se trouve une opportunité de partenariat avec des organisations agricoles françaises ou des entreprises.

Par rapport au monde agricole français

Fert trouve au sein du groupe Céréaliers de France son origine et sa raison d'être, ainsi que les moyens de son autonomie.

La démarche de Fert repose sur les valeurs, l'expérience et le savoir-faire de la profession agricole française : mutualisme, solidarité, coopération.

Fert mobilise le savoir-faire et l'expérience détenus au sein des organisations professionnelles agricoles françaises par les élus et anciens élus et par les salariés et anciens salariés.

Des synergies existent et seront développées avec Afdi, dont la démarche est complémentaire.

Fert est attentive aux sollicitations d'entreprises. Si les logiques respectives de l'entreprise et de Fert se recoupent, une action peut être envisagée. Dans tous les cas, vis-à-vis des entreprises, Fert se positionne en garant d'une démarche éthique, dans le sens de « défense des intérêts des producteurs ».

L'éducation au développement, notamment dans les établissements d'enseignement agricole français, fait partie intégrante de la mission de Fert.

Gouvernance

Composé de 12 administrateurs, élus pour un mandat de 4 ans, le Conseil d'administration de Fert, présidé par Henri de Benoist, s'investit dans les orientations stratégiques de l'association

Président	M.	DE BENOIST	Henri
Trésorier	M.	BEHAGHEL	Jean-Marie
	M.	CASTAING	Denis
	M.	GUIDEZ	Bernard
	M.	ISAMBERT	Jean-François
	M.	LAPOINTE	Christian
	M.	MARGUET	Martial
	M.	MOLLARD	Michel
	M.	PINTA	Philippe
	M.	TERRAIN	Christophe
	M.	VENET	Bertrand
	Mme.	VIAL	Anne-Claire



Équipes



EXTRAIT
DE...

**LE DÉVELOPPEMENT
EN PARTAGE**

**Fert, une histoire
une démarche,**

disponible gratuitement sur demande

« L'engagement auprès de partenaires dans la construction d'organisations humaines suppose d'être prêt à demeurer auprès d'eux le temps nécessaire pour accompagner l'évolution des mentalités qui permet à ces organisations d'atteindre l'autonomie ».

12

salariés au siège
dont 6 chargés de projets

11

expatriés

Burkina Faso, Géorgie,
Madagascar, Maroc, Tanzanie

175

salariés locaux

Burkina Faso,
Madagascar, Tanzanie

Représentations de Fert dans 3 pays

BP 98 Kaya - BURKINA FASO

Tél : +226 24 45 21 52

fertburkina@gmail.com

BP 372 - 110 Antsirabe - MADAGASCAR

Tél : +261 33 12 41 615

fert@moov.mg

P.O Box 554 Usa River Arusha - TANZANIE

Tél : +255 272 541 134

fert.tanzanie@gmail.com

Partenaires en 2016

Afin de soutenir les agriculteurs dans leur volonté de mettre en place les services nécessaires à leur activité, Fert et les organisations de producteurs partenaires mobilisent de nombreux acteurs (associations, institutions, fondations, entreprises) qui s'engagent à apporter compétences et moyens au service des initiatives accompagnées

En Europe

- Accir
- AFD
- Afdi
- AGPB
- AGPM
- Agir Loire Océan
- Agracon
- AgriCord
- Agrisud
- Anjou Madagascar
- Apdra Pisciculture Paysanne
- Areflh
- Arvalis Institut du végétal
- AVSF
- BTPL
- CA-CoP
- CFSI
- CHD
- Ciheam
- Cirad
- Cneap
- Coopex Montbéliarde
- Coordination SUD
- Crédit agricole Centre Loire
- Crédit agricole La Réunion
- Crédit agricole Nord Est
- DCC
- DDC
- Ecaf
- F3E
- Farm
- Fida
- Fondation Addax et Oryx
- Fondation de France
- France Export Céréales
- GIZ
- Gret
- IAM Montpellier
- IAM Saragosse
- Icar
- IECD
- IEP Bordeaux
- Ifeap
- Inra Montpellier
- Inter-réseaux Développement rural
- Iram
- IRC-Montpellier SupAgro
- ISA Lille
- Isara Lyon
- L'Appel
- La Guilde Européenne du Raid
- NTeC
- Passion Céréales
- RED
- Réseau FAR
- Savencia Fromage & Dairy
- Sidi
- Sol et Civilisation
- Trias
- Un filleul pour Madagascar
- Unifa
- Unigrains
- Union européenne

Dans les pays d'intervention

Principales organisations professionnelles agricoles partenaires

Albanie

- Adad

Algérie

- AdamB
- Anap
- Associations des producteurs de céréales, fourrages, légumes secs et grandes cultures de Sétif
- Atu-Pam
- Cassa Blida
- Chambres d'agriculture de Blida et Sétif

Burkina Faso

- Coopérative agricole du Passoré (CAP)
- Coopérative simplifiée Relwende
- Union départementale de producteurs de niébé de Pensa

- Union départementale de producteurs de niébé de Pissila
- Union départementale de producteurs de niébé de Dablo
- Union départementale des producteurs de niébé de Ziga
- Union régionale des productrices de niébé de la région Centre
- Union provinciale féminine Namanegbzanga pour la promotion de la filière niébé du Bam

Côte d'Ivoire

- Coopara

Égypte

- Association de développement communautaire de Sohag et Fayoum
- Faoda
- Heia

Géorgie

- Ertoba

Kenya

- CGA

Madagascar

- Cap malagasy
- Ceffel
- Fekama
- Fifata
- Rova

Maroc

- Anarbom
- Comader
- Coopératives et associations de Taza, Moyen Atlas, Rif et Had Kourt, Fedam
- Fimap
- Coopérative Takbilte
- UAUEA Toudgha
- UFAUEA Moyen Sebou
- Union provinciale Al Amal

Tanzanie

- Groupements de producteurs locaux
- Kikulunge
- Uwamale

Tunisie

- Apad
- GDAEBN
- SMSA et GDA locales
- Umnagri
- Utap

Autres partenaires dans les pays

Albanie

- Ministère de l'agriculture

Algérie

- Area ED
- Ceimi
- Inraa
- ITGC

Biélorussie

- IFRD
- RDC de Stolin

Burkina Faso

- Afrique verte / Aprossa
- APME.2A
- Corade
- Inades Formation
- Inera
- Ministère de l'agriculture et des aménagements hydrauliques
- Secopa
- Sonagess
- Spong

Côte d'Ivoire

- Anader
- Conseil Café Cacao
- Centre des métiers ruraux / Programme des métiers ruraux

Égypte

- Agricultural Directorate Sohag et Fayoum
- NSCE

Géorgie

- Acda
- Enpard
- GBDC AO
- Mercy Corps
- Ministère de l'agriculture
- NFA
- Université d'Akhaltzikhe

Liban

- Icarda

Kenya

- African Conservation Tillage network

Madagascar

- Agrivet
- AIM
- Aropa
- Bel Avenir
- BRM International
- CFR Andriamboasary
- Cite
- Cnaf
- FDA

Égypte

- Fifamanor
- Fofifa
- Fondation BOA
- Formaprod
- GSDM
- Guanomad
- MadaSeeds
- Matoy
- Miray
- Ministère de l'agriculture et de l'élevage
- Otiv
- Pingos
- Prosperer
- Réseau FAR Mada
- REAP-AAOI
- SIF
- Unicecam
- Vahatra
- Vozama

Maroc

- AgroTech
- CCA Aguelmous et Chefchaouen
- DPA
- ENA
- IAV Hassan II
- Inra
- ITA Tiflet
- Onca

Méditerranée

- Arbomed
- RCM

Tanzanie

- ACT
- Agri Pro Focus
- AVRDC – World Vegetable Center
- College Tengeru
- Fondation HRNS
- Ministère de l'agriculture
- Moshi Cooperative University
- Oikos
- SNV
- Taha

Tunisie

- Ager
- Becosa
- Esier
- GiFruits
- INGC
- Inrat

5, rue Joseph et Marie Hackin
75116 Paris
Tél. : 33 1 44 31 16 70
Fax : 33 1 44 31 16 74
fert@fert.fr
www.fert.fr

Fert est membre de l'alliance internationale AgriCord
info@agricord.org / www.agricord.org

AGRICORD

