

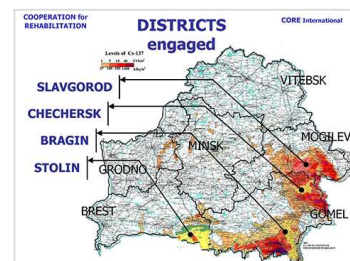
### CORE Agri – Coopération pour la réhabilitation des territoires contaminés par l'accident de Tchernobyl

#### ■ CONTEXTE

Aujourd'hui en Biélorussie, 50% de la production agricole est issue de l'agriculture privée, c'est-à-dire des jardins ou lopins attribués aux habitants des zones rurales (jusqu'à 90% en pommes de terre ou en légumes, 30% en lait, en viande ou en œufs). Cette activité constitue une source de revenu majeure pour beaucoup de familles, mais aussi une source de contamination potentielle pour toutes les zones touchées par l'accident de Tchernobyl.

Les programmes de réhabilitation et de développement agricole menés depuis 20 ans se sont surtout concentrés sur le secteur collectif (les kolkhozes), mais il s'avère que, malgré ces moyens engagés, la situation sanitaire reste problématique dans beaucoup de zones rurales.

Un programme de recherche (ETHOS) avait clairement mis en évidence cette situation de contamination latente (ingestion continue de faibles doses) qui, conjuguée à une situation de sous-développement, avait une incidence directe sur la situation sanitaire de ces zones. Ce programme avait aussi identifié des voies d'évolution qui ont servi de base au programme CORE, dont le principe d'action est de considérer les populations non plus comme des victimes, mais comme des partenaires à part entière, pour agir sur quatre secteurs privilégiés : la santé, la qualité radiologique, l'éducation et le développement économique.



#### ■ OBJECTIF DU PROGRAMME

L'objectif général est d'améliorer la qualité de vie des populations rurales par la mise en œuvre d'actions et de dispositifs pérennes de développement.

Les objectifs spécifiques sont :

- l'accroissement du revenu et l'amélioration de la qualité (notamment radiologique) par le renforcement des compétences techniques et économiques des producteurs et par l'accompagnement de leurs initiatives individuelles ;
- l'organisation des fonctions d'amont (approvisionnement, crédit) ou d'aval (transport ou stockage des productions, mise en marché, etc.) nécessaires au développement de cette agriculture privée, par un soutien aux initiatives de structuration de ces activités (groupements de producteurs ou entrepreneurs privés) à l'échelle du village, du district, voire au niveau régional ou national ;
- la définition et la mise en œuvre d'actions et de stratégies de développement local capables de mettre en synergie les différents acteurs de l'économie agricole et rurale par une meilleure implication de tous les acteurs privés et publics, en particulier au sein d'instances ou de structures pérennes mieux adaptées aux conditions spécifiques de ces territoires contaminés.



*La fonction majeure de Piotr, le conseil technique en maraîchage sous serre*

## ■ DÉMARCHE

*L'amélioration pratique des connaissances des agriculteurs* représente l'essentiel du travail d'animation réalisé dans les zones d'intervention du projet. Elle consiste à aborder toutes les questions permettant d'améliorer la productivité et la qualité radiologique des productions agricoles.

*L'animation de groupes et l'accompagnement de projets* ont pour objet plus spécifique de contribuer à structurer ou réorganiser les fonctions qui vont permettre aux producteurs de pérenniser un dispositif apte à servir l'objectif premier d'amélioration de la qualité et de la rentabilité des productions agricoles.

*Le soutien aux initiatives et aux stratégies de développement* permet de révéler les leaders les plus dynamiques aptes à constituer une force de proposition dépassant le thème pour lequel les groupes ont été créés. L'activité consiste à aider les différents types d'acteurs à prendre conscience de leurs enjeux communs puis à se concerter, à décider et enfin, à se structurer pour agir ensemble.

## ■ RÉSULTATS

La première phase pilote du programme a été réalisée sur la période 2001-2002, et le programme CORE Agri a été lancé dans les districts de Stolin en 2003, de Slavgorod en 2004 et de Bragin en 2007.

*Un effet direct sur la qualité radiologique des productions, sur le revenu des producteurs et sur l'économie agricole des districts concernés :*

Les producteurs privés ont maintenant accès aux références des instituts techniques et contribuent à préciser ces techniques qui permettent de baisser les teneurs en radionucléides ou d'améliorer la productivité et la rentabilité des productions.

Des centaines de projets individuels ont vu le jour pour mettre en pratique tous ces résultats afin de les traduire en supplément de revenu.

*Un début de structuration des fonctions nécessaires à la pérennisation de ce processus de développement avec notamment un dispositif de crédit opérationnel et la création d'instances de développement rural :*

Des groupes plus ou moins formels assument progressivement une large fonction de création et de diffusion de références, de formation, d'information et de financement de l'exploitation.

Des embryons d'organisation se structurent pour acheter, vendre, s'équiper, gérer un pâturage,...., et enfin, deux instances de développement local, l'une à Stolin et l'autre à Slavgorod, sont aujourd'hui fonctionnelles pour permettre à ces leaders et autres acteurs locaux de se concerter, de décider et d'agir pour l'intérêt commun.

Enfin, l'IFRD (Fondation Internationale pour le Développement Rural) a pour mission d'assurer l'accompagnement de cette dynamique et la structuration de ce mouvement d'organisation à l'échelle nationale.

## ■ PRINCIPAUX PARTENAIRES

- Ministère des Affaires humanitaires biélorusse
- Instituts biélorusses : BRISSA (sciences du sol), IAE (économie rurale)
- Ambassade de France à Minsk
- Commission européenne
- PNUD
- SDC (coopération suisse)
- OSCE



*Test de nouvelles variétés de pomme de terre à Slavgorod*